

Beknopt verslag van de stormperiode 29 en 30 oktober 2001

Twee dochterstormkernen geassocieerd met een diepe moederdepressie ten NW van Schotland passeren respectievelijk in de nacht van 29 op 30/10 en op 30/10 in de voormiddag.

De eerste dochterkern ontstaat eerder door een toegenomen cyclonale kromming dan door een snelle cyclogenese en diept pas uit tot 975 hPa op het moment dat ze onze streken nog nauwelijks beïnvloedt. Het sterkste windveld verbonden aan deze depressie is dan al onze streken voorbijgetrokken. Het is vooral het warmfront dat laat in de avond aanleiding geeft tot de eerste zeer zware windstoten. Het bijhorend koufront bereikt door golfvorming onze kust niet, en de wind neemt in de loop van de nacht iets af.

De tweede stormkern ontstaat door snelle cyclogenese op een golvend koufront met een grote barocliniciteit dat in de linkeruitgang van een vrij krachtige straalstroom terechtkomt. Dit proces bevordert de positieve vorticieteitsadvectie waardoor de storm zich meer kan ontwikkelen dan de eerste dochterkern. Het warmtefront bereikt ons niet door de eerder vermelde golfvorming en het koufront trekt met zeer zware windstoten voorbij in de voormiddag.

In de **neerslag**verdeling krijgen we duidelijk twee piekperioden, namelijk eerst een aantal buien zondagvoormiddag en een tweede neerslagperiode maandagochtend bij de passage van het koufront verbonden aan de tweede dochterkern.

Op zondagmorgen viel te Zeebrugge circa 3 l regen per m² uit buien die niet verbonden waren met de stormsituatie gezien het te grote tijdsverschil met de passage van het warmfront later op zondagavond.

Op zondagavond viel te Zeebrugge bij de passage van het warmfront geen neerslag. Ook op andere plaatsen werd voor dit tijdstip bijna geen neerslag gemeten.

Maandagvoormiddag viel te Zeebrugge circa 9 l neerslag per m² bij de passage van het koufront.

Zondagavond 29/10 neemt de **ZZW-wind** op zee toe tot zware storm 10 Bft met rukwinden tot 119 km/h om 21u20 GMT¹. Aan land wordt ZZW 8 Bft (bijna 9) opgetekend met windstoten tot 96 km/h om 21u00 GMT.

Maandagvoormiddag 30/10 neemt de wind, na tijdelijke afzwakking tot 8 Bft, op zee opnieuw toe tot zware storm 10 Bft ZZW met windstoten tot 119 km/h om 9u00 GMT en ruimt naar ZW en zelfs (nipt) WZW bij de koufrontpassage. Aan land bereikt de wind nu 9 Bft ZZW met windstoten tot 116 km/h om 9u30 GMT en ruimt naar ZW, als het koufront Zeebrugge bereikt.

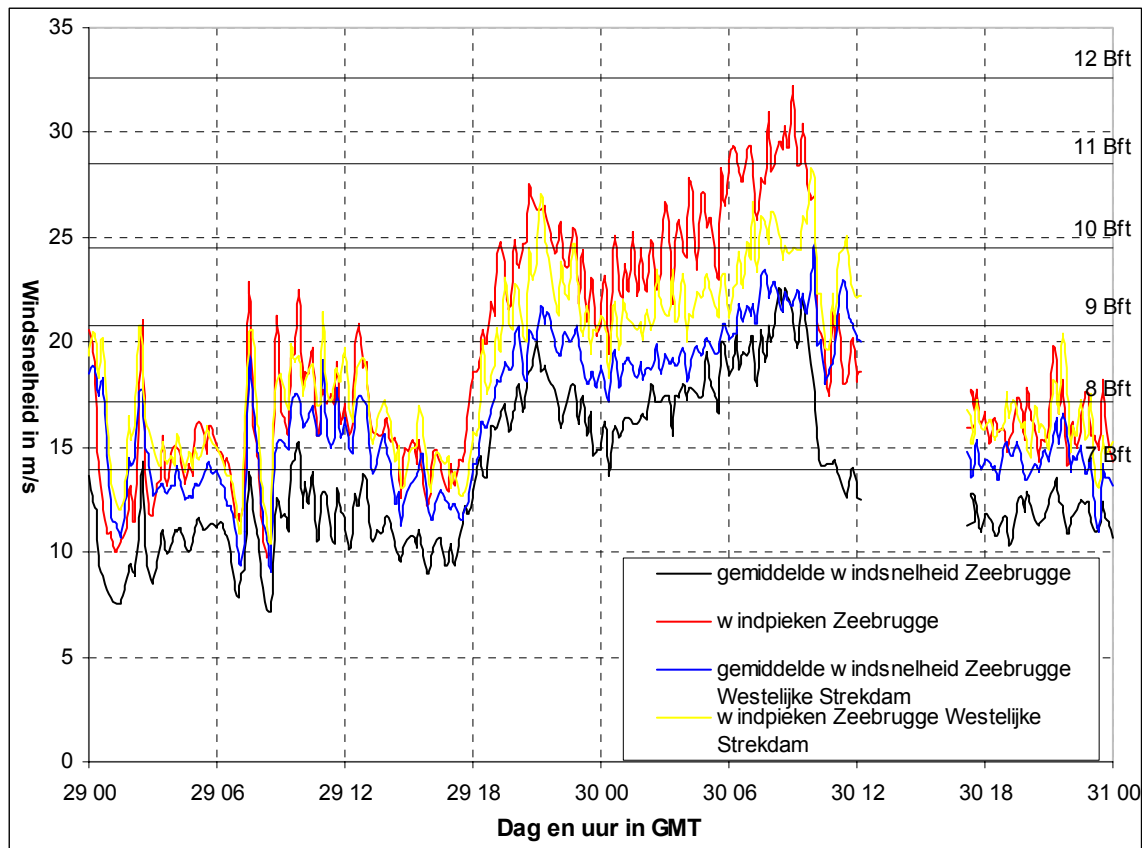
De eerste storm kwam nog tijdens de laatste uren van het springtij voor; de tweede net erna. De **opzet** bleef beperkt voornamelijk omdat de storm uit ZZW waaide en na ruiming tot ZW en WZW iets in kracht afnam.

¹ GMT: Greenwich Mean Time, in onze tijdzone gelijk aan MET (Midden-Europese Tijd) – 1 uur

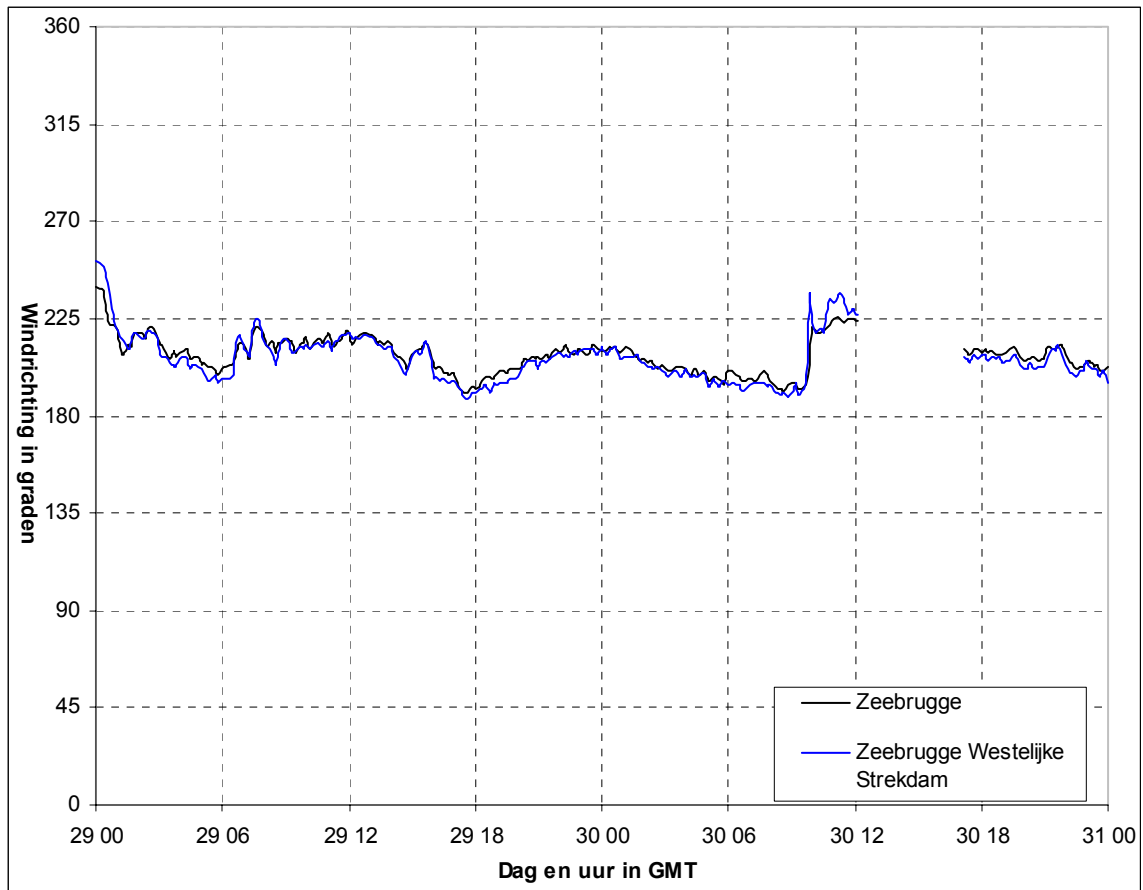
De gemiddelde golfhoogte liep zondagavond aan de Westhinder meetpaal op tot 469 cm om 23u30 GMT maar bleef meestal tussen 3 en 4 m. Aan de Bol van Heist-boei werd een gemiddelde golfhoogte geregistreerd tussen 1,5 en 2 m.

Ook maandag bleven de golven aan de Westhinder meetpaal schommelen tussen 3 en 4 m. Aan de Bol van Heist-boei werden meestal waarden genoteerd tussen 1,5 en 2 m.

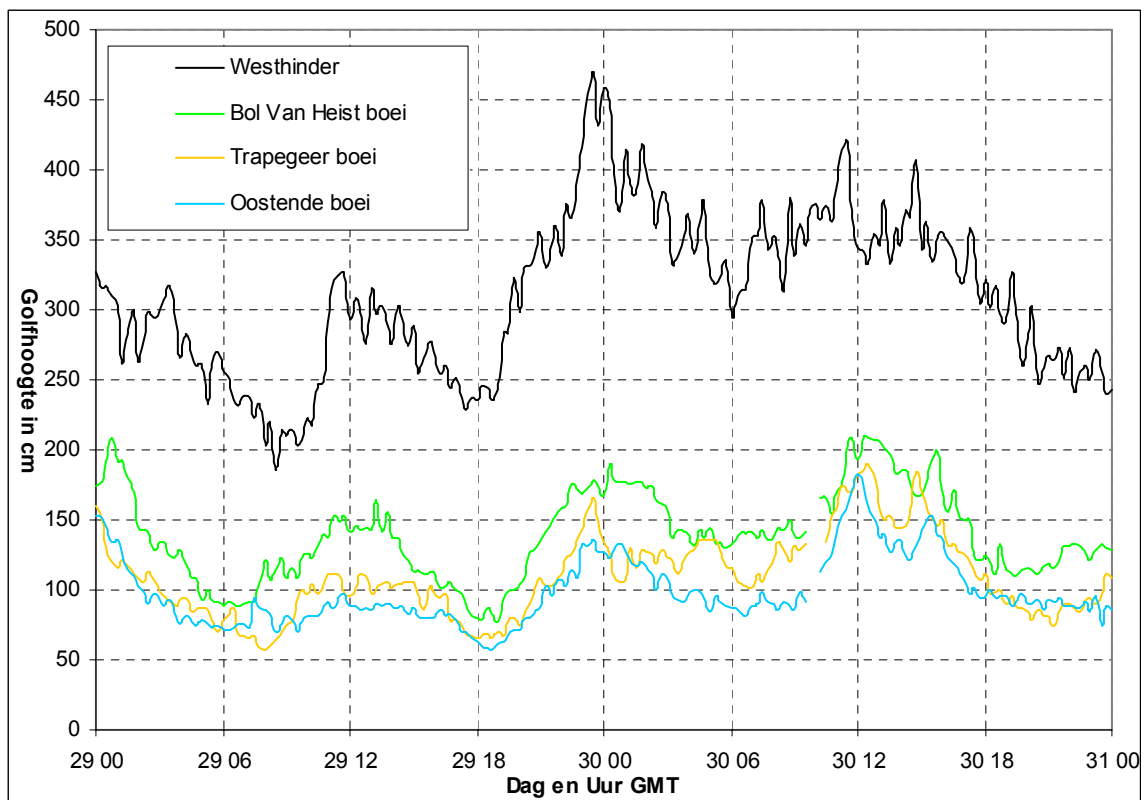
Gemiddelde windsnelheid aan land (Zeebrugge) - 29 t.e.m. 30 oktober 2000



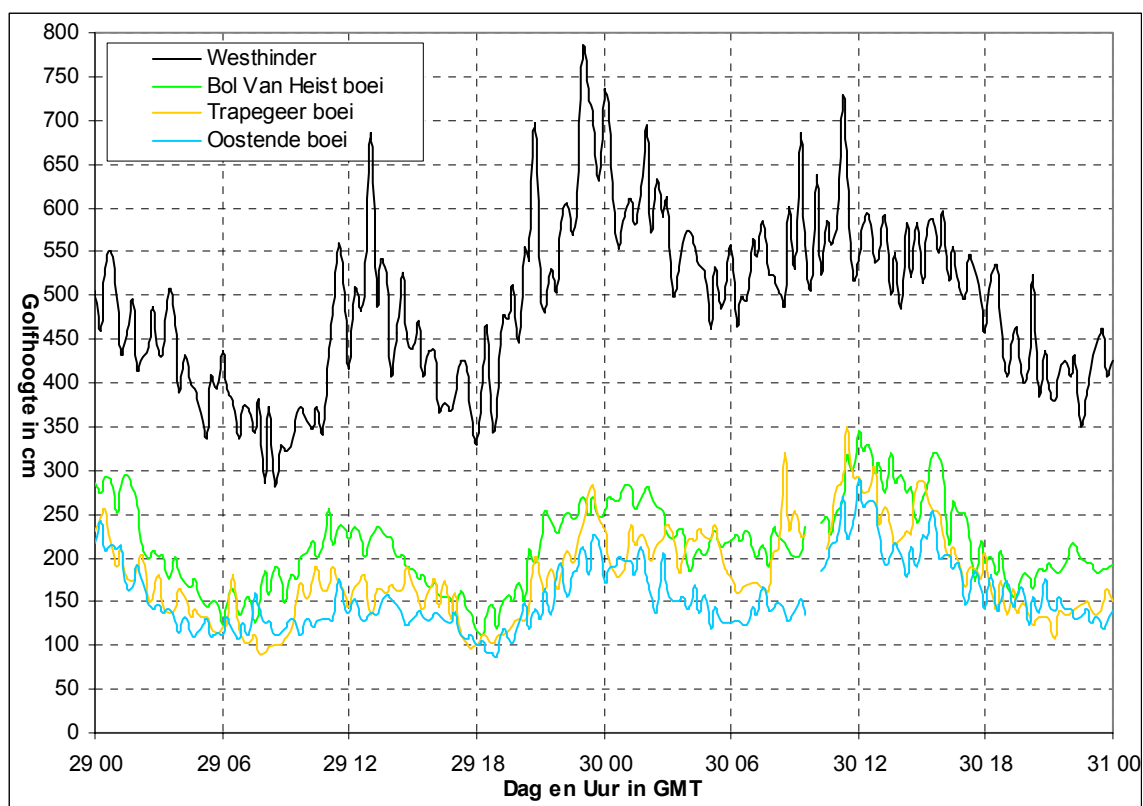
Windrichting aan land (Zeebrugge) - 29 t.e.m. 30 oktober 2000



Gemiddelde golfhoogte - 29 t.e.m. 30 oktober 2000



1% hoogste golven - 29 t.e.m. 30 oktober 2000



Reëel peil, astronomisch peil, opzet Oostende- 29 t.e.m. 30 oktober 2000

