

## Beknopt verslag van de stormperiode 8 en 9 november 2001

Tussen een complexe depressie over Scandinavië en een hogedrukgebied over de nabije Atlantische Oceaan ontwikkelt er zich een sterke noordwestelijke stroming met daarin een golvend koufront over de Britse Eilanden en de Noordzee.

Het koufront passeert te Zeebrugge op **donderdag 8 november** rond 06u GMT<sup>1</sup>, maar wordt nog gevolgd door een “back bent occlusie”, die passeert rond 11u GMT. Dit gaat gepaard met de sterkste rukwinden. Het sterke windveld is een gevolg van de drukgradiënt tussen de kern van de depressie over het noordoosten van Duitsland (982 hPa) en het centrum van de anticycloon (1032 hPa) ten westen van de Britse Eilanden. In die sterke noordelijke, onstabiele stroming vinden we een vore, verbonden aan een depressiekern, die zich om donderdag 8 november 18u GMT, ten noorden van Nederland bevindt. Hierdoor versterkt het isobarisch veld over het westelijk deel van de Noordzee. Tijdens de volgende 24 uur trekt het laag via Polen naar de Baltische Staten. Tegelijkertijd breidt het Atlantische hoog zich uit naar de Noordzee, waardoor de luchtdrukgradiënt boven onze regio toch nog vrij sterk blijft.

Vanaf het moment dat het warmfront passeert (12u GMT 7 november) tot de passage van het koufront (06u GMT 8 november) bevindt onze regio zich in de warme sector van het frontaal systeem. Donderdagmorgen tussen 00u GMT en 03u GMT viel te Zeebrugge 10 l/m<sup>2</sup> **neerslag** onder de vorm van regen, verbonden met die warme sector, tussen het warmfront en koufront.

Bij de passage van het koufront (06u GMT 8 november) viel er 2 l/m<sup>2</sup> neerslag te Zeebrugge onder de vorm van buien.

Op donderdagmiddag bij de passage van de back bent occlusie (12u GMT 8 november) viel te Zeebrugge 4 l/m<sup>2</sup> neerslag onder de vorm van buien.

Tot hier toe bleef de neerslag relatief gezien beperkt, pas in de loop van dondernaamiddag met de aanvoer van de onstabiele, polaire luchtmassa, ontwikkelen zich plaatselijk hevige buien. Immers na de passage van het koufront en de occlusie, ruimt de wind naar het noorden en ontstaat een noordelijke stroming met aanvoer van buien vanover zee.

Terwijl onze regio zich in de warme sector bevindt, ruimt de **wind** geleidelijk van ZW naar W en wakkert aan tot 6 à 7 Bft op zee en tot 5 Bft aan land. De pieken blijven beperkt tot 9 Bft.

Bij de passage van het koufront (06u GMT 8 november), ruimt de wind naar WNW en neemt toe tot 8 Bft (pieken 10 Bft) op zee en tot 6 à 7Bft (pieken 9 Bft) aan land.

Bij de passage van de back bent occlusie (12u GMT 8 november) ruimt de wind verder, op zee naar N en aan land naar NNO, en wakkert de wind verder aan, op zee tot 9 à 10 Bft (pieken 11 Bft) en aan land tot 9 à 10 Bft (pieken 12 Bft).

Tegen donderdagavond is de wind gekrompen naar NW en afgenomen tot 8 Bft (pieken 10 Bft).

Op zee ruimt de wind vanaf vrijdag 00u GMT opnieuw naar NO en is tegen vrijdagmiddag 12u GMT afgenomen tot 6 à 7 Bft (pieken 8 Bft). Aan land ruimt de wind vanaf vrijdag 00u GMT naar ONO. Tussen vrijdag 00u GMT en 03u GMT is er aan land

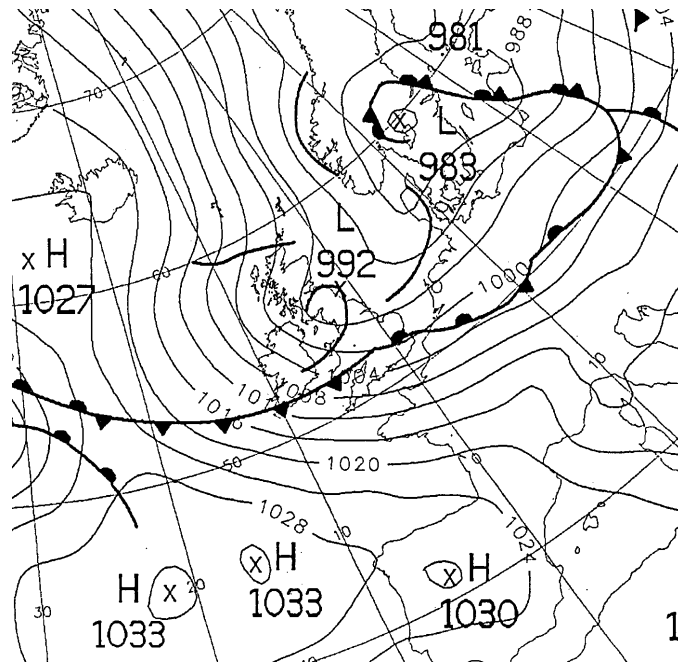
---

<sup>1</sup> GMT: Greenwich Mean Time, in onze tijdzone gelijk aan MET (Midden-Europese Tijd) – 1 uur

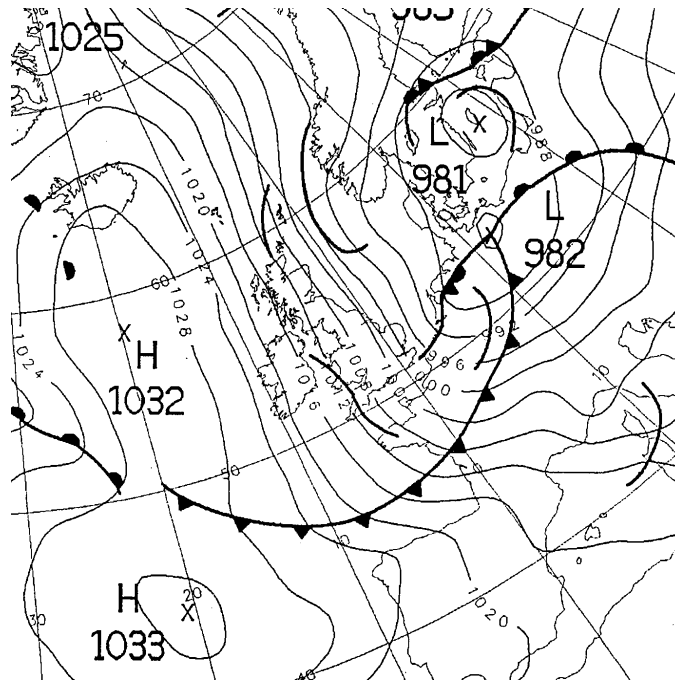
een tijdelijke toename van de wind tot 9 Bft (pieken 12 Bft), maar tegen vrijdagmiddag 12u GMT neemt ook aan land de wind af tot 4 à 5 Bft (pieken 8 Bft).

De storm greep plaats tijdens het eerste kwartier van de maan, dus net voor een doortijperiode. Dat verklaart waarom geen Stormtij Kust (5m60) werd verwacht of bereikt, ondanks de zeer hoge **opzet** van 104 cm op het hoogste hoogwater, te wijten aan een NW-tot N-storm. De opzet bereikt een maximum (122 cm) op het laagwater rond 00u GMT op 9 november en gedurende enkele uren blijft de waterstand, op kleine schommelingen na, onveranderd. Ook in de Westerschelde zien we dit fenomeen. De stormachtige noordenwind heeft dus de getijgolf, die zich van zuid naar noord voortplant langs de Belgische en Nederlandse kust, enkele uren gedempt en afgevlakt, door de steeds grote aanvoer van Noordzeewater uit het noorden, die de getijgolf tijdelijk geblokkeerd heeft, hetgeen resulteerde in een vrijwel constante waterstand gedurende enkele uren.

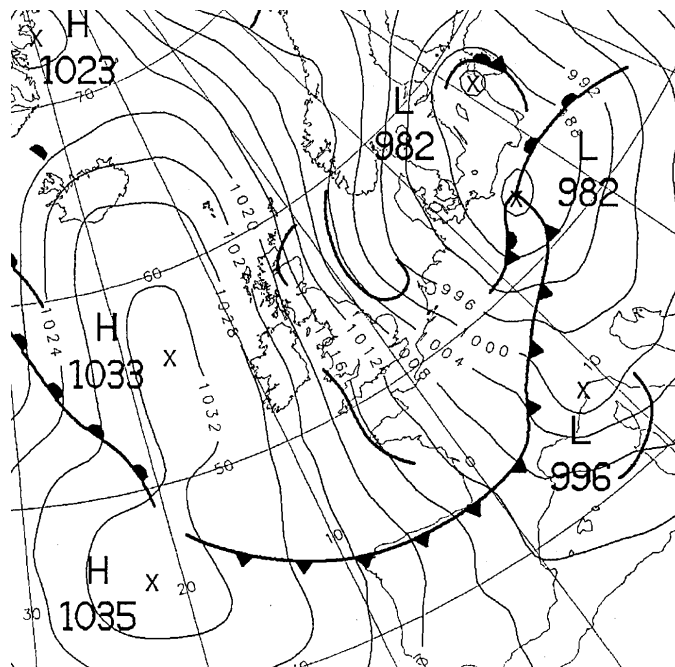
De gemiddelde **golfhoogte** behaalt ter hoogte van de Westhinder meetpaal een maximum van ongeveer 5 m op 8 november tussen 12u GMT en 18u GMT. Ter hoogte van de Bol Van Heist-boei stijgen de golven tijdens dezelfde periode tot maximaal 3.5 m.



08/11/01 00u00 GMT

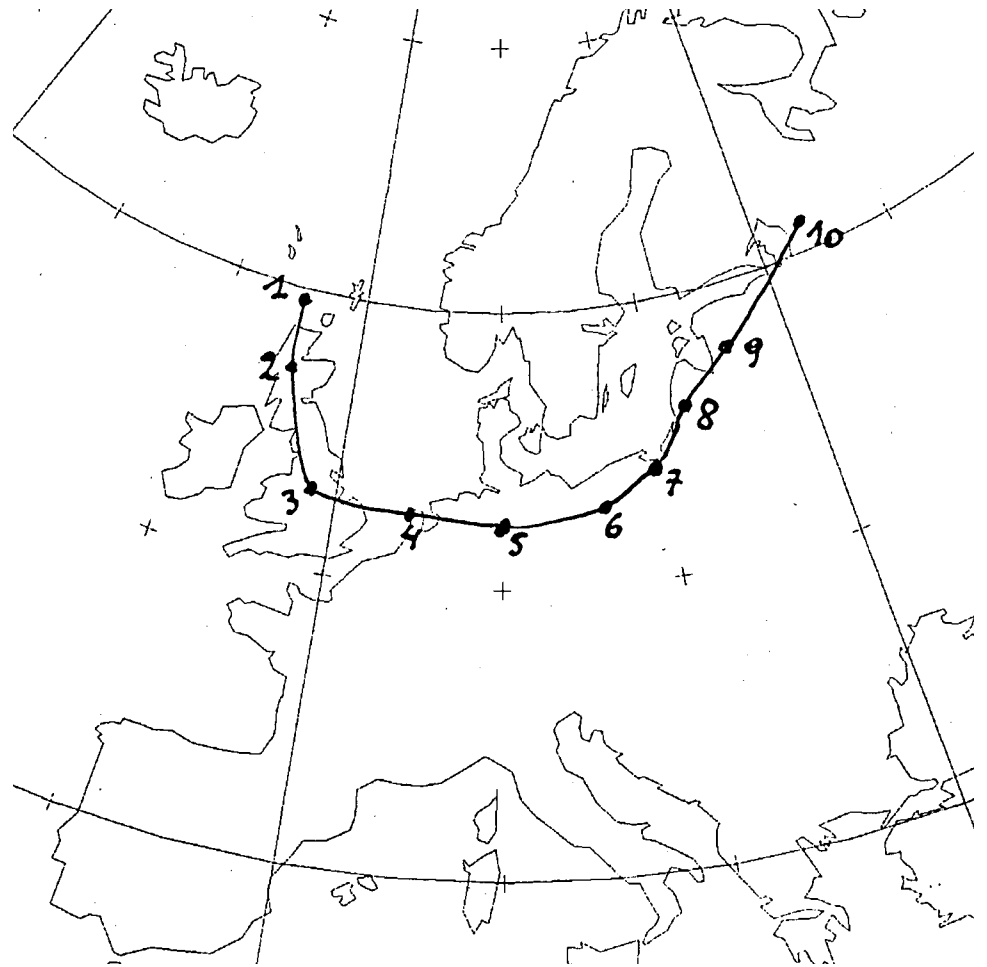


08/11/01 12u00 GMT

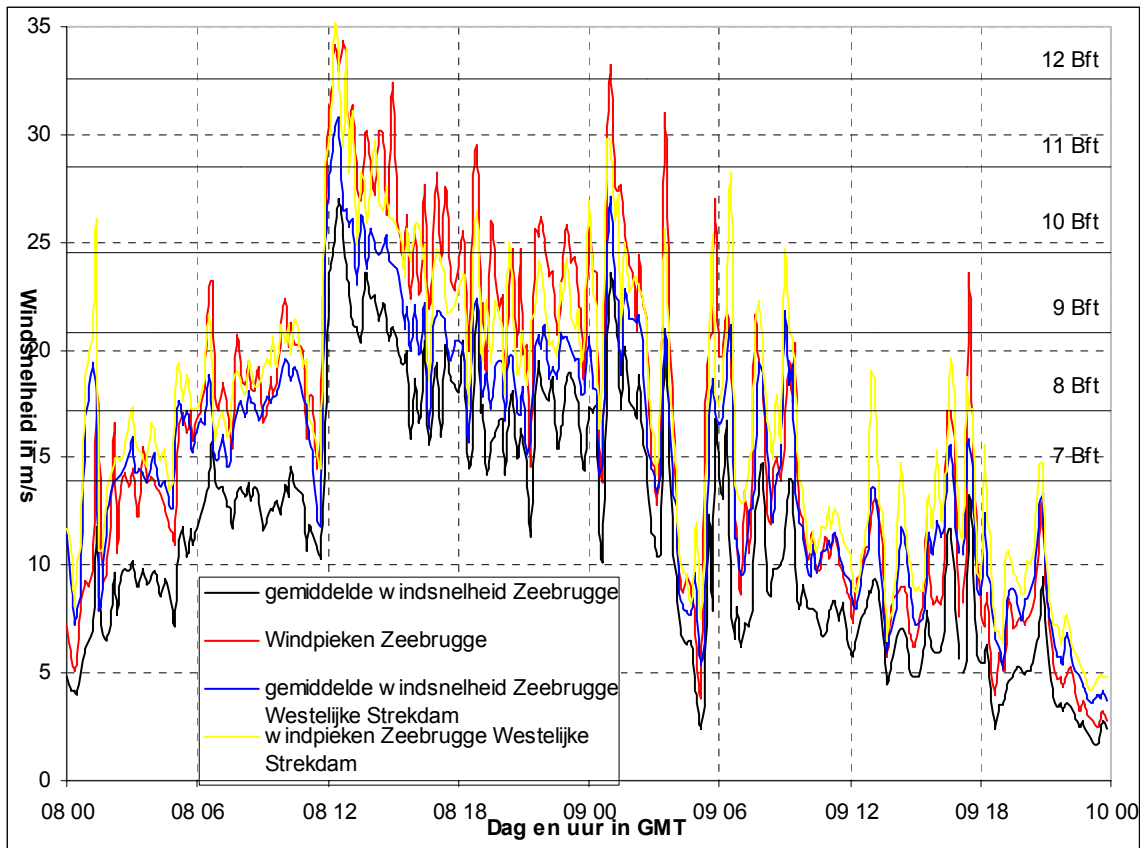


08/11/01 18u00 GMT

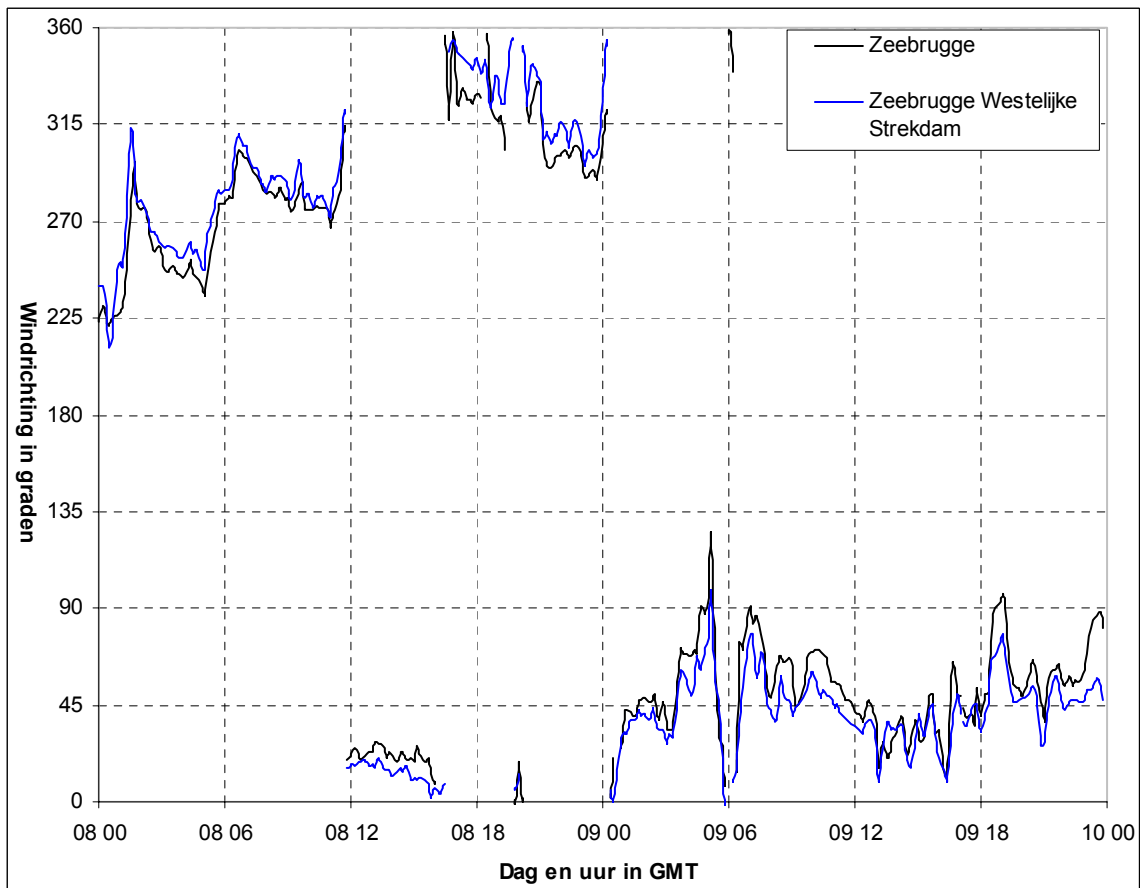
- 1 = 07/11/01 12:00
- 2 = 07/11/01 18:00
- 3 = 08/11/01 00:00
- 4 = 08/11/01 06:00
- 5 = 08/11/01 12:00
- 6 = 08/11/01 18:00
- 7 = 08/11/01 21:00
- 8 = 09/11/01 00:00
- 9 = 09/11/01 06:00
- 10 = 10/11/01 00:00



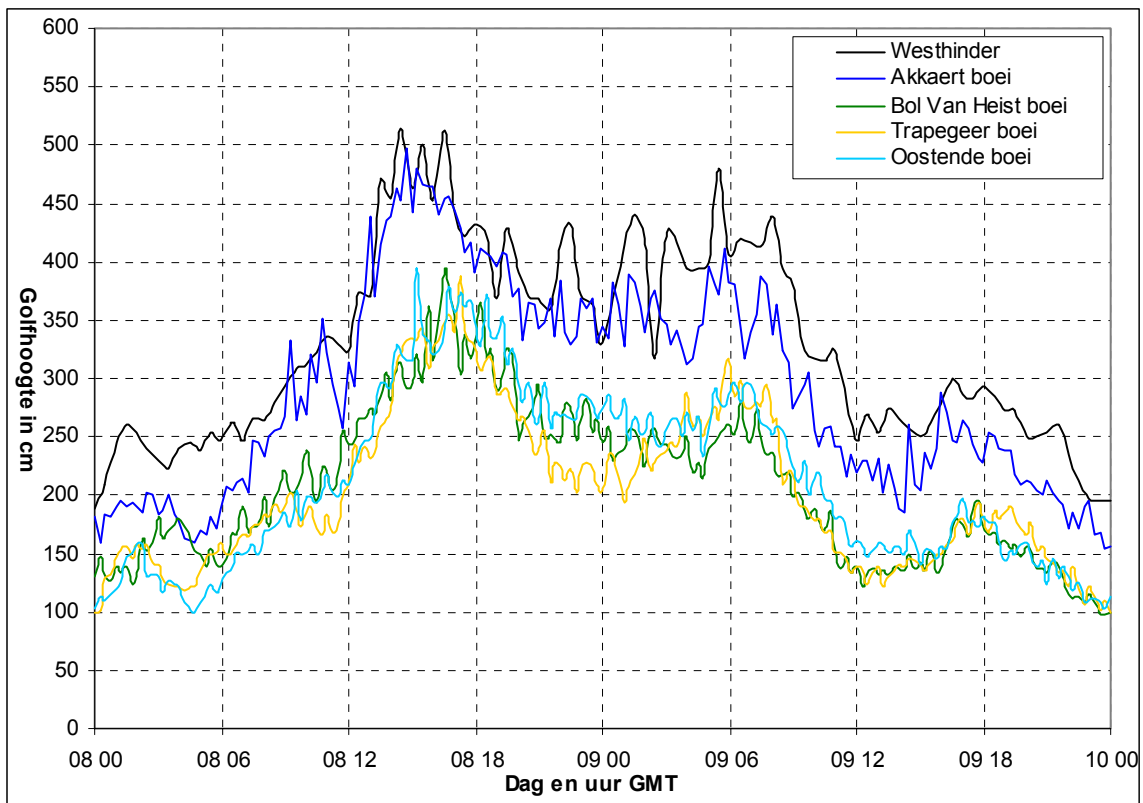
## Windsnelheid aan land (Zeebrugge) - 8 t.e.m. 9 november 2001



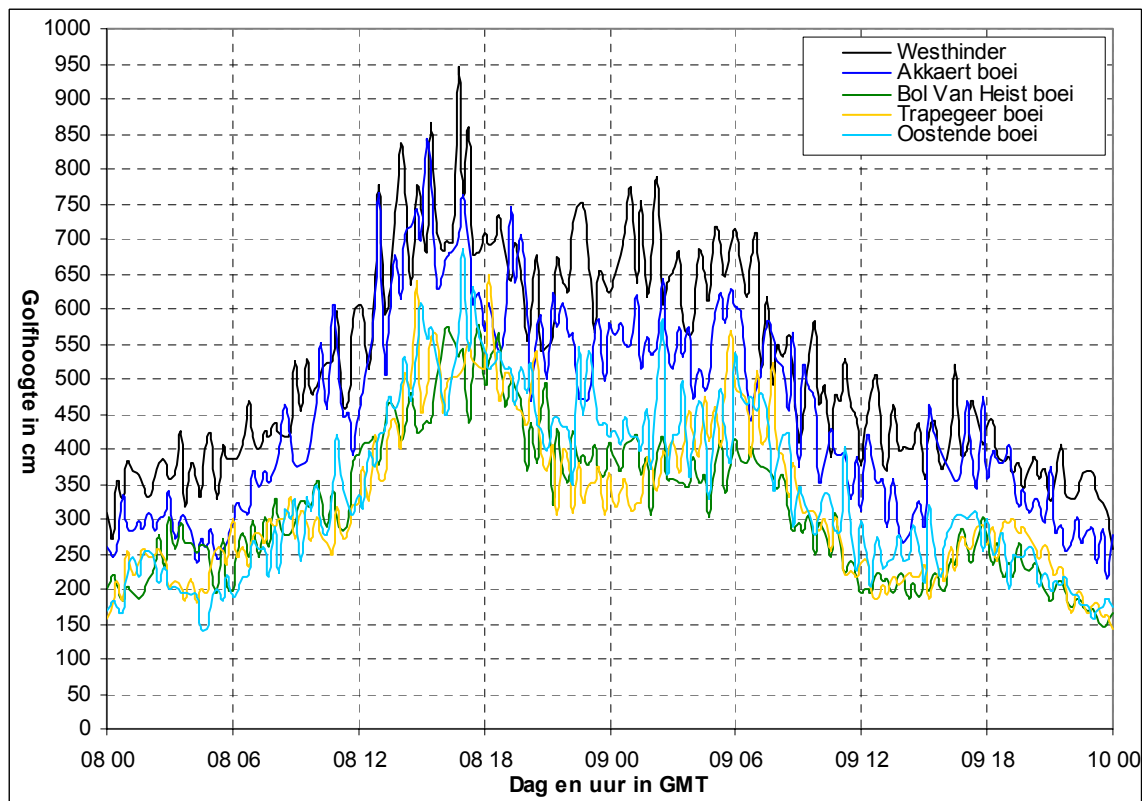
## Windrichting aan land (Zeebrugge) - 8 t.e.m. 9 november 2001



## Gemiddelde golfhoogte - 8 t.e.m. 9 november 2001



## 1% hoogste golven - 8 t.e.m. 9 november 2001



# Reëel peil, astronomisch peil, opzet Oostende - 8 t.e.m. 9 november 2001

