

Beknopt verslag van de stormperiode 26 tot 27 februari 2002

De algemene synoptische situatie werd bepaald door een frontaal systeem, verbonden aan een depressie ten westen van Schotland, met een sterke gradiënt, dito windveld, over het zuiden van Engeland, het Kanaal en het noordwesten van het Europese continent.

Het uitdiepen van een golftop op het koufront zorgt voor het extra aanscherpen van de drukgradiënt.

Op dinsdag 26 februari 2002 om 00u GMT¹ bevindt de Belgische kust zich in de warme sector van een frontaal systeem verbonden aan een depressie ten westen van Schotland (kernwaarde 967 hPa). Een golftop diept zich uit boven het zuidelijk gedeelte van Ierland (kernwaarde 969 hPa). Dit barometrisch veld wordt gekenmerkt door een sterke drukgradiënt boven het Kanaal en het noordelijk deel van het Europees Continent.

Het neerslagverloop toont vooral veel neerslag in de periode voor de passage van het koufront.

Rond 0700 UTC passeert het koufront het OMS te Zeebrugge. Achter deze passage stijgt de druk, hetgeen zorgt voor het afzakken van de drukgradiënt boven onze regio.

Dinsdagvoormiddag 26/02/02 neemt de windsnelheid zeer snel toe. Zowel aan land als op zee wordt een periode 10 Bft bereikt, met pieken tot 11 Bft aan land en tot 12 Bft op zee.

Dinsdagnamiddag neemt de wind geleidelijk af, maar de rest van de periode wordt toch nog steeds een gemiddelde windkracht van 8 à 9 Bft waargenomen.

Gedurende de gehele periode blijft de windrichting, zowel aan land als op zee, tussen ZW en WZW.

Op dinsdag 26 februari 2002 rond 18u GMT bevinden zich verschillende buienlijnen in de postfrontale luchtmassa terwijl de drukgradiënt vrij strak blijft.

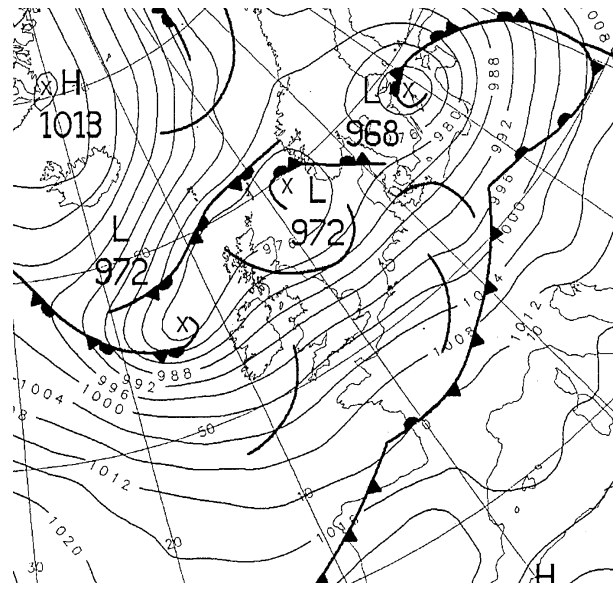
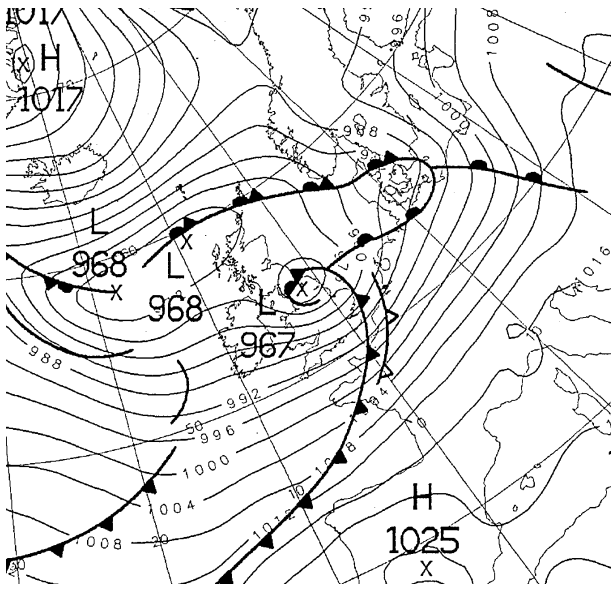
De sterke wind op **woensdag 27 februari 2002** is een gevolg van de sterke drukgradiënt tussen het laag ten noorden van de Britse Eilanden en het hoog boven Noord-Afrika.

In de loop van dinsdagvoormiddag 26/02/02 neemt de gemiddelde **golfhoogte** aan de Westhinder toe tot 3 à 3,5m, aan de Bol van Heist tot rond 2,5 m. Dinsdagnamiddag nemen de golven al weer af, maar blijven op woensdag toch tussen 2 en 2,5 m aan de Westhinder en tussen 1,5 en 2 m aan de Bol van Heist.

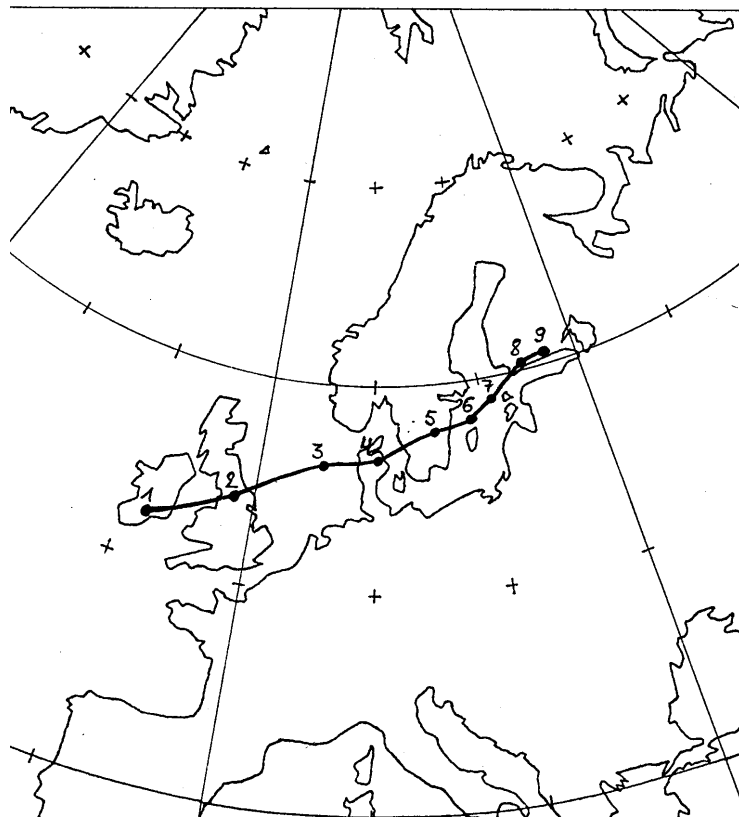
De storm vindt plaats **tussen het doortij van 22/02/02 en het springtij van 1/03/02**. De storm is slechts van korte duur en de wind op de Noordzee ruimt over de hele periode nooit verder dan W. Dit verklaart waarom geen Stormtij Kust werd verwacht of bereikt.

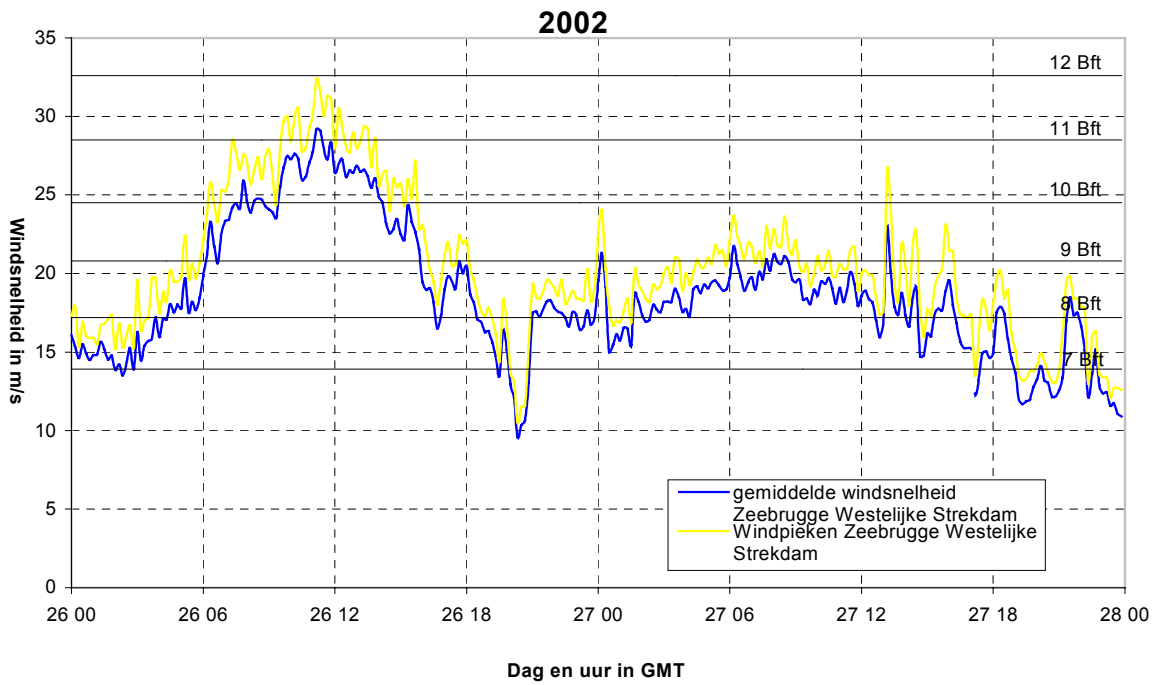
Het hoogste peil dat te Oostende gedurende de storm werd gemeten is 5.03m (opzet 23 cm) op woensdagmiddag.

¹ GMT: Greenwich Mean Time, in onze tijdzone gelijk aan MET (Midden-Europese Tijd=wintertijd) – 1 uur

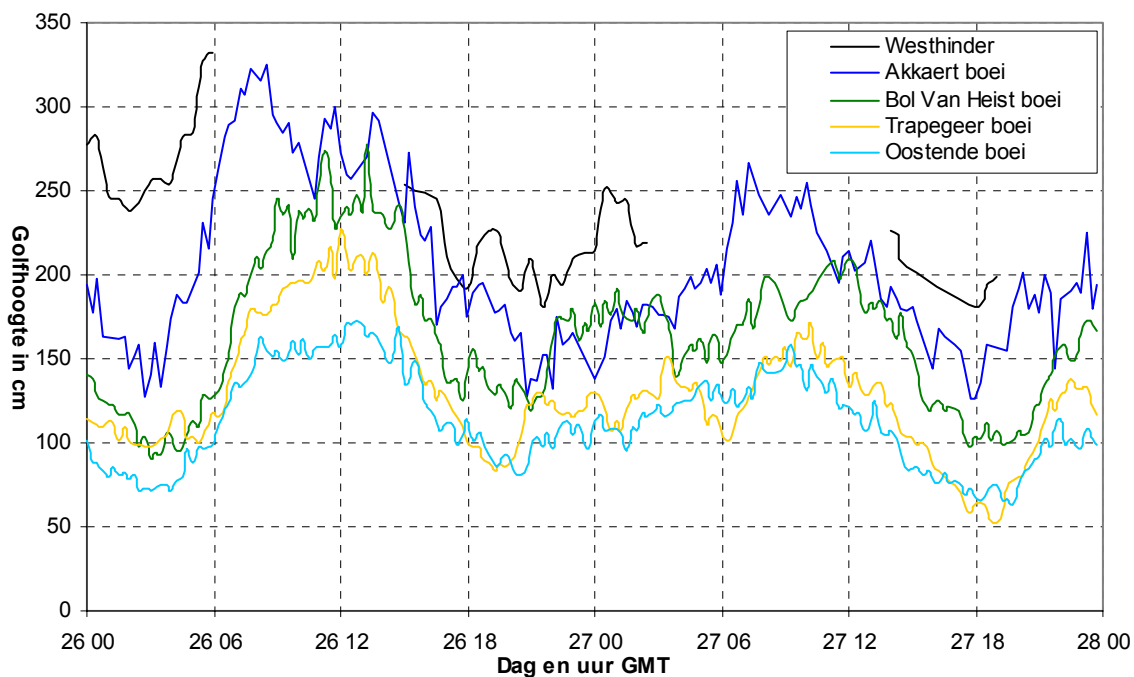


- 1 = 26/02/02 00:00
- 2 = 26/02/02 06:00
- 3 = 26/02/02 12:00
- 4 = 26/02/02 18:00
- 5 = 27/02/02 00:00
- 6 = 27/02/02 06:00
- 7 = 27/02/02 12:00
- 8 = 27/02/02 18:00
- 9 = 28/02/02 00:00

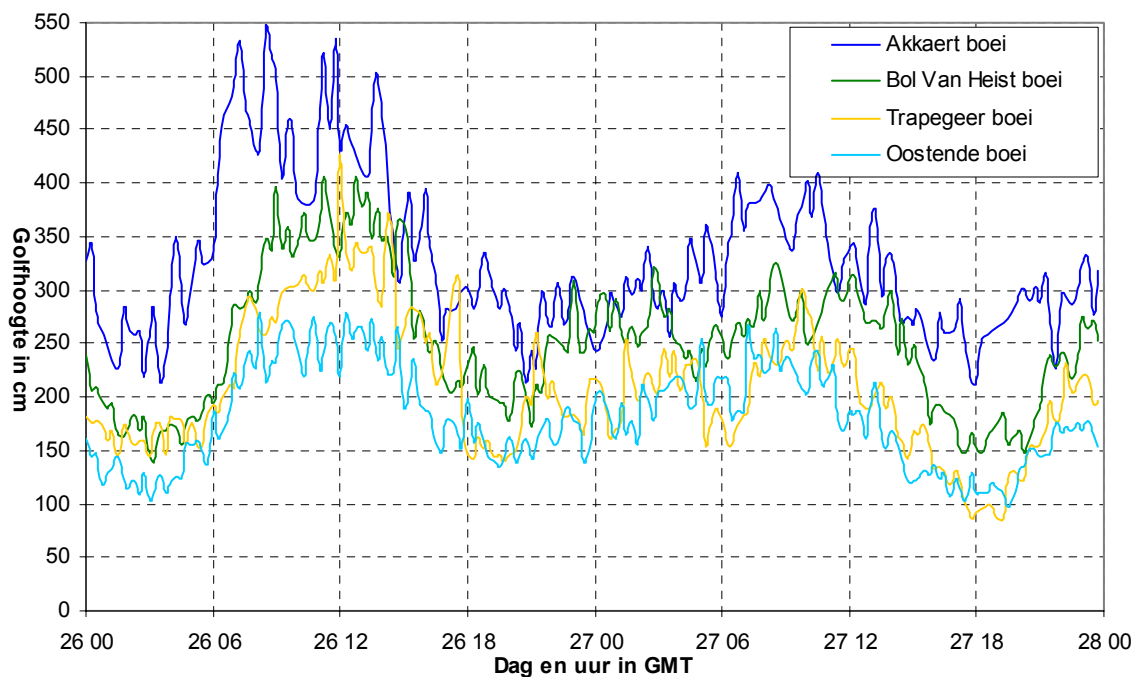




Gemiddelde golfhoogte - 26 t.e.m. 27 februari 2002



1% hoogste golven - 26 t.e.m. 27 februari 2002



Reëel peil, astronomisch peil, opzet Oostende

