

## Beknopt verslag van de stormperiode 26-27 oktober 2002

**De algemene synoptische situatie** tijdens het weekend van 26 en 27 oktober 2002 werd bepaald door een complex lagedrukgebied, dat zich uitstreckte over de Noordelijke Atlantische Oceaan, de Britse Eilanden en Scandinavië.

**Tijdens de nacht van 25 op 26 oktober** passeerde een eerste storm onze regio. De kern van deze stormdepressie lag op 25 oktober 00u GMT<sup>1</sup> ten westen van Ierland. De kerndruk was op dat moment 980 hPa. Terwijl het systeem noordoostwaarts bewoog, diepte de kern verder uit en bereikte z'n laagste waarde van 968 hPa toen de depressie reeds boven Noorwegen lag op 26 oktober 00u GMT. Tijdens de passage van een buienlijn, met hier en daar onweer, bereikte de gemiddelde wind uit WZW een kracht van 9 Bft (met pieken tot 11 Bft) aan de Westhinder; te Zeebrugge werd op dat moment een gemiddelde windsnelheid van 8 Bft (ook pieken tot 11 Bft) uit WZW gemeten. (Fig. 1 en Fig. 2) De gemiddelde golfhoogte op volle zee (lokatie Westhinder) bereikte in de nacht van vrijdag op zaterdag waarden van 3,5 tot 4 m, met golfpieken tot 6 m. Dichter bij de kust (lokatie Bol van Heist, Oostende) bleef de gemiddelde golfhoogte toen rond 2 m, met golfpieken tot 3,5 m. (Fig. 3)

**Zondag 27 oktober** trok een tweede, veel krachtigere storm langs onze kust. De dochterdepressie, met kern boven de Ierse Zee en een kerndruk van 975 hPa op 27 oktober 06u GMT, diepte zich nog iets verder uit tot 972 hPa op 27 oktober 12u GMT en trok noordoostwaarts richting Scandinavië. Op het hoogtepunt van deze storm werden aan de Westhinder gemiddelde windsnelheden van 11 Bft (met pieken tot 12 Bft) gemeten. Te Zeebrugge werden op dat moment waarden van 10 Bft (ook met pieken tot 12 Bft) waargenomen. De windrichting was opnieuw WZW. Op de locatie Zeebrugge Westelijke Stredam werd zelfs even een gemiddelde windsnelheid van 12 Bft gemeten. (Fig. 1 en Fig. 2) De gemiddelde golfhoogte op volle zee (lokatie Westhinder) bereikte zondag waarden van 4,5 tot 5 m, met golfpieken tot 8 m. Dichter bij de kust (lokatie Oostende) steeg de gemiddelde golfhoogte zondag tot 2,5 à 3 m, met golfpieken tot 5 m. (Fig. 3 en Fig. 4)

De stormen vonden plaats na het springtij van 24/10/02. De stormen waren eigenlijk slechts van relatief korte duur en de wind op de Noordzee ruimde over de hele periode nooit verder dan W tot WNW. Het hoogste peil dat te Oostende gedurende de storm werd gemeten was 500 cm (opzet 41 cm) zaterdagochtend 26/10/02.

Het hoogwater op zondagnamiddag 27/10/02 om 16:02 GMT bereikte het peil van 449 cm (TAW), wat zelfs nog 3 cm lager was dan het harmonisch getij, ook het astronomisch getij genoemd. Opvallend was wel de hoge opzet (170 cm) op het laagwater zondag 27/10/02 rond 22:10 GMT. Het peil daalde dan ook niet onder 235 cm. (Fig. 5)

---

<sup>1</sup> GMT: Greenwich Mean Time, in onze tijdzone gelijk aan MET (Midden-Europese Tijd=wintertijd) – 1 uur

Fig. 1 **Windsnelheid aan land (Zeebrugge) - 25 t.e.m. 28 oktober 2002**

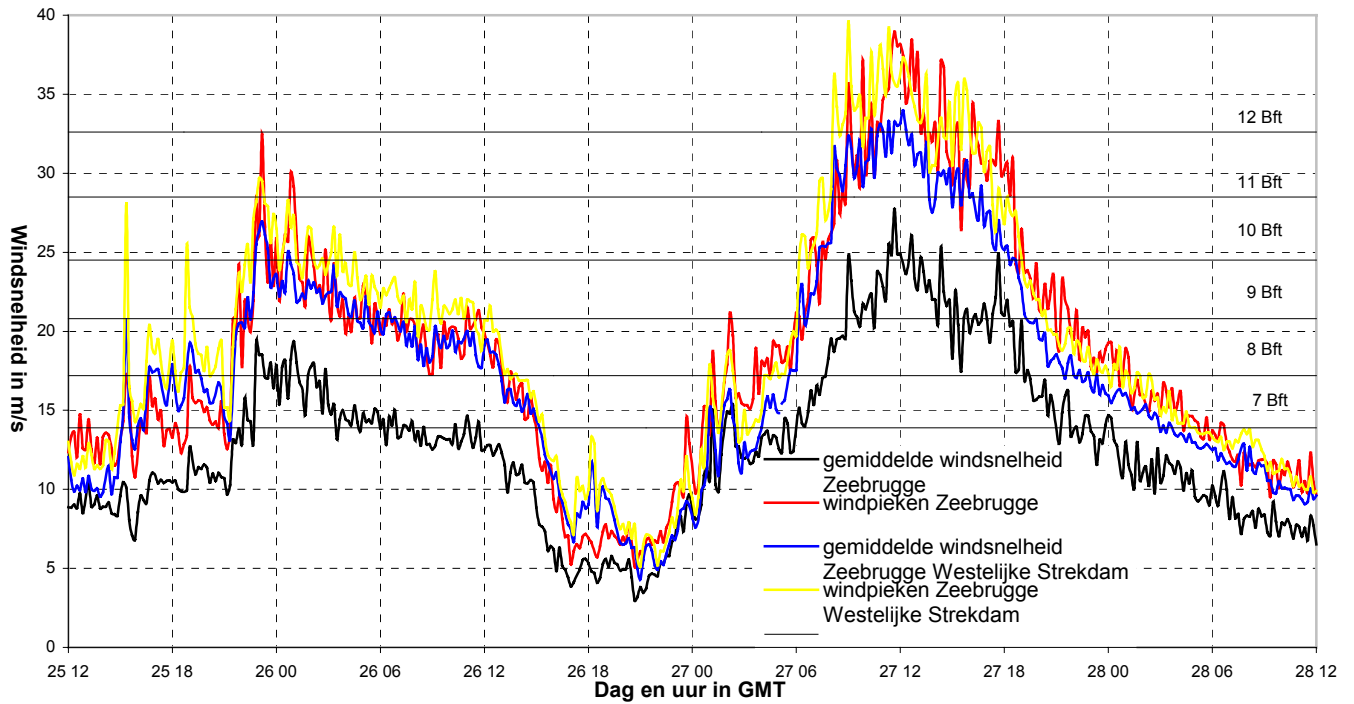


Fig. 2 **Windrichting aan land (Zeebrugge) - 25 t.e.m. 28 oktober 2002**

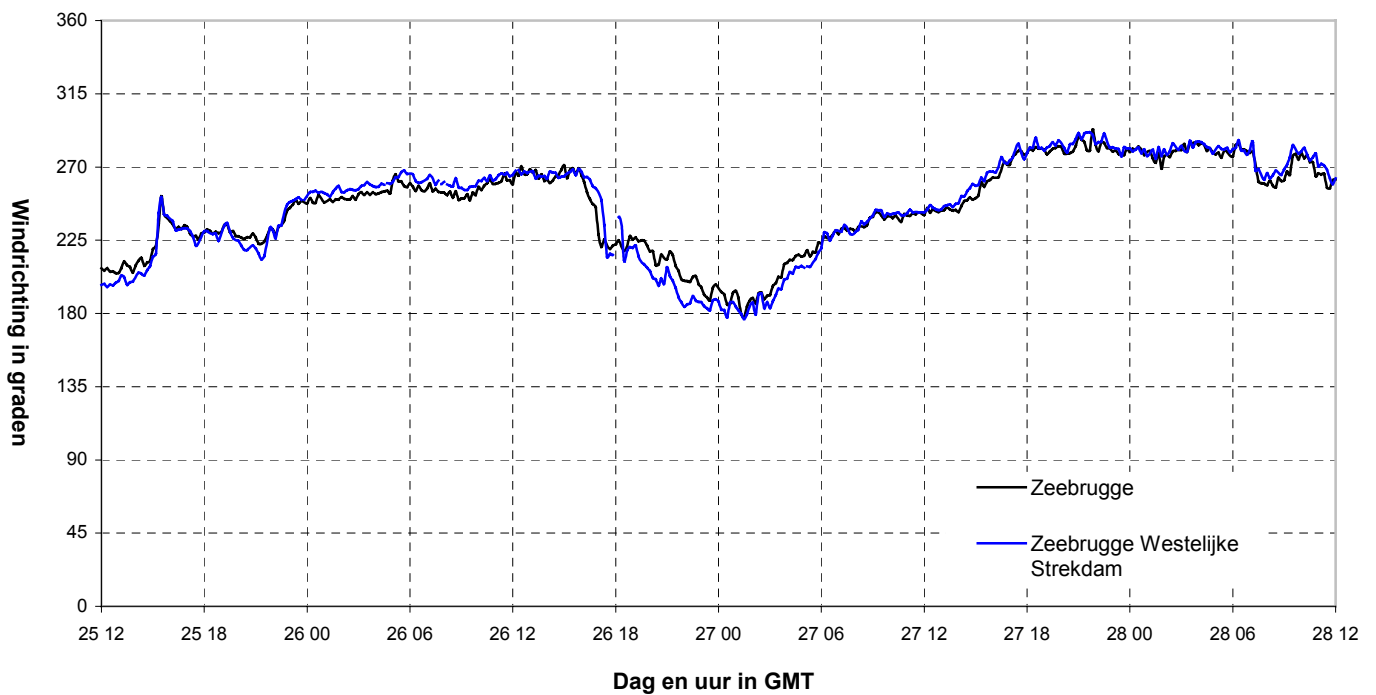


Fig. 3

Gemiddelde golfhoogte - 25 t.e.m. 28 oktober 2002

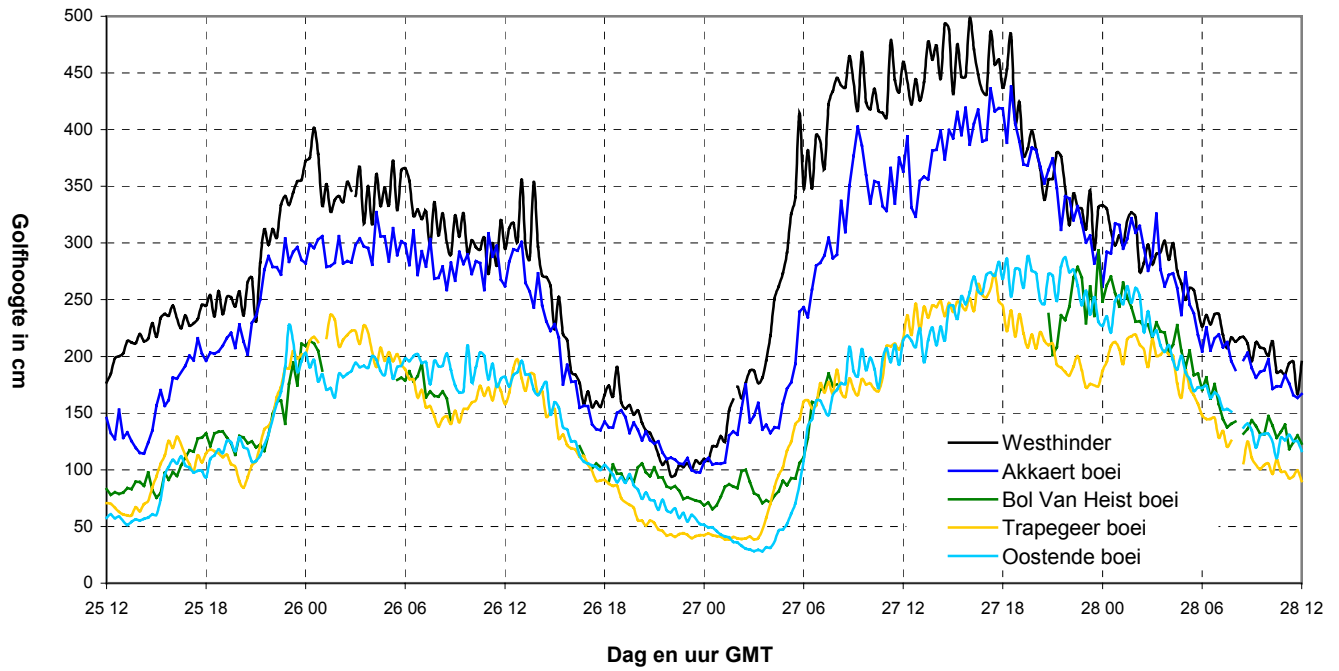


Fig. 4

1% hoogste golven - 25 t.e.m. 28 oktober 2002

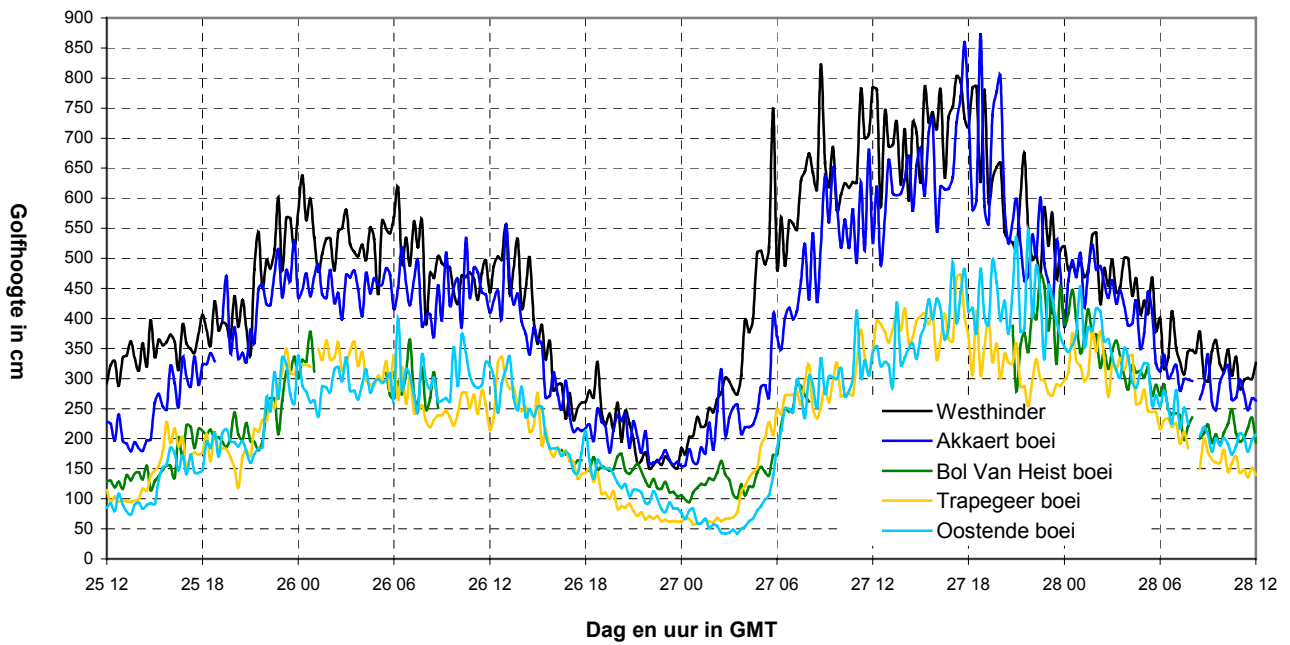


Fig. 5

### Reëel peil, astronomisch peil, opzet Oostende

