

Beknopt stormverslag 23-24/03/1989

Een complex lagedrukgebied van 975 hPa bevond zich op woensdag 22/03/89 nabij IJsland. Een secundaire kern van 985 hPa trok aan de zuidflank van de moederdepressie richting Denemarken. Het koufront trok rond middernacht over het land. Na de doortocht van het front werd er donderdag met een strakke zuidwestelijke stroming koudere bovenlucht aangevoerd. Ondertussen verplaatste een depressie van 990 hPa zich van Newfoundland naar IJsland en nam daar de plaats in van de opvullende moederdepressie. Het hogedrukgebied van boven de Azoren had een kerndruk van 1030 hPa en verplaatste zich oostwaarts richting het Iberisch Schiereiland. Daardoor lag België op de scheidingslijn van lagedruk in Noord-Europa en hogedruk in Zuid-Europa. De depressiekern was op vrijdag 24/03 uitgediept tot 965 hPa. Het bijhorende warmtefront passeerde donderdagavond al over de Belgische kust en werd vrijdagochtend gevolgd door het koufront dat begon te occluderen. De opvullende depressie trok vrijdagavond Rusland in en het hogedrukgebied kon zich noordwaarts uitbreiden tot onze contreien. Met de hogedrukkern van 1020 hPa ten zuidoosten van de Benelux werd het zaterdag 25/03 rustiger.

Op zee (Meetpaal 5) was er donderdagochtend een harde tot stormachtige wind (7-8 Bft) uit WNW bij de doortocht van het koufront. Er waren windstoten van 75 km/h. In de voormiddag zwakte de wind af tot krachtig (6 Bft) en de wind kromp naar WZW. 's Namiddags kromp de wind verder naar ZW en nam de windsnelheid toe tot hard à stormachtig (7-8 Bft) met rukwinden van 85 km/h. Bij de passage van het warmtefront kromp de wind 's avonds verder naar ZZW.

Na middernacht nam de windsnelheid verder toe door het naderen van het koufront. Vanaf 0600Z was de wind stormachtig à stormkracht (8-9 Bft) en van 1300Z tot 1600Z was er storm (9 Bft) op zee. De windstoten namen eveneens toe tot 95 km/h. De wind ruimde naar WZW. 's Avonds werd de invloed van het hogedrukgebied groter en zwakte de wind af tot krachtig (6 Bft) uit W.

Aan de kust (Zeebrugge Meteopark) werden veel lagere windsnelheden gemeten. Donderdagochtend was er een vrij krachtige (5 Bft) wind uit WNW met rukwinden van 55 km/h. 's Middags was de wind afgenomen tot matig (4 Bft) en de wind kromp naar ZW. 's Avonds nam de wind verder af tot vrij matig (3 Bft). Na middernacht nam de windsnelheid toe en vrijdagmiddag waaide het vrij krachtig (5 Bft) uit ZW. Er werden windstoten geregistreerd van 70 km/h. De wind kromp 's avonds verder naar W en nam af tot vrij matig (3 Bft).

Donderdagochtend was het 5 °C in Zeebrugge en 's middags kon het kwik stijgen tot 9 °C. 's Nachts koelde het wat af tot 7 °C en vrijdagnamiddag werd het 12 °C. Donderdagavond viel er 0,3 mm neerslag uit het warmtefront. Vrijdagochtend viel er nog 2,9 mm uit het koufront.

Er zijn geen metingen beschikbaar van de golfhoogte donderdagochtend aan de Westhinder en Bol van Heist.

De significante golfhoogte aan de A2-Boei bedroeg donderdagochtend 250 cm en nam 's middags af tot 170 à 200 cm. Er waren hoogste golven van 400 cm en ook die namen af tot 290 à 330 cm. 's Avonds nam de golfhoogte verder af tot ongeveer 150 cm met hoogste golven van 200 tot 300 cm. Tijdens de storm op zee vrijdagmiddag nam de golfhoogte toe tot 230 cm met pieken van 350 cm. 's Avonds zwakte de wind af en nam de significante golfhoogte af tot 120 cm met pieken van 200 cm.

Op zee (Westhinder) was er donderdagavond een significante golfhoogte van ongeveer 230 cm. De golfhoogte nam de ganse nacht toe en een maximum van 370 cm werd bereikt tijdens de storm. De pieken liepen op van 350 cm donderdagavond tot 620 cm vrijdagmiddag.

's Avonds werd het rustiger en nam de golfhoogte snel af tot 150 cm met hoogste golven van 250 cm.

De harmonische hoogwaterpeilen in Oostende bedroegen ongeveer 460 cm.

Donderdagochtend was er nog een opzet, maar bij het krimpen van de wind naar ZZW was er een afwaaiing. Vrijdagavond ruimde de wind opnieuw naar W en was er een opzet. Doordat er een afwaaiing was tijdens het hoogtepunt van de storm bleef het reëel peil ruim onder de waarschuwingsgrens van +540 cm TAW.

Fig 1 : Windsnelheid aan land (Zeebrugge)

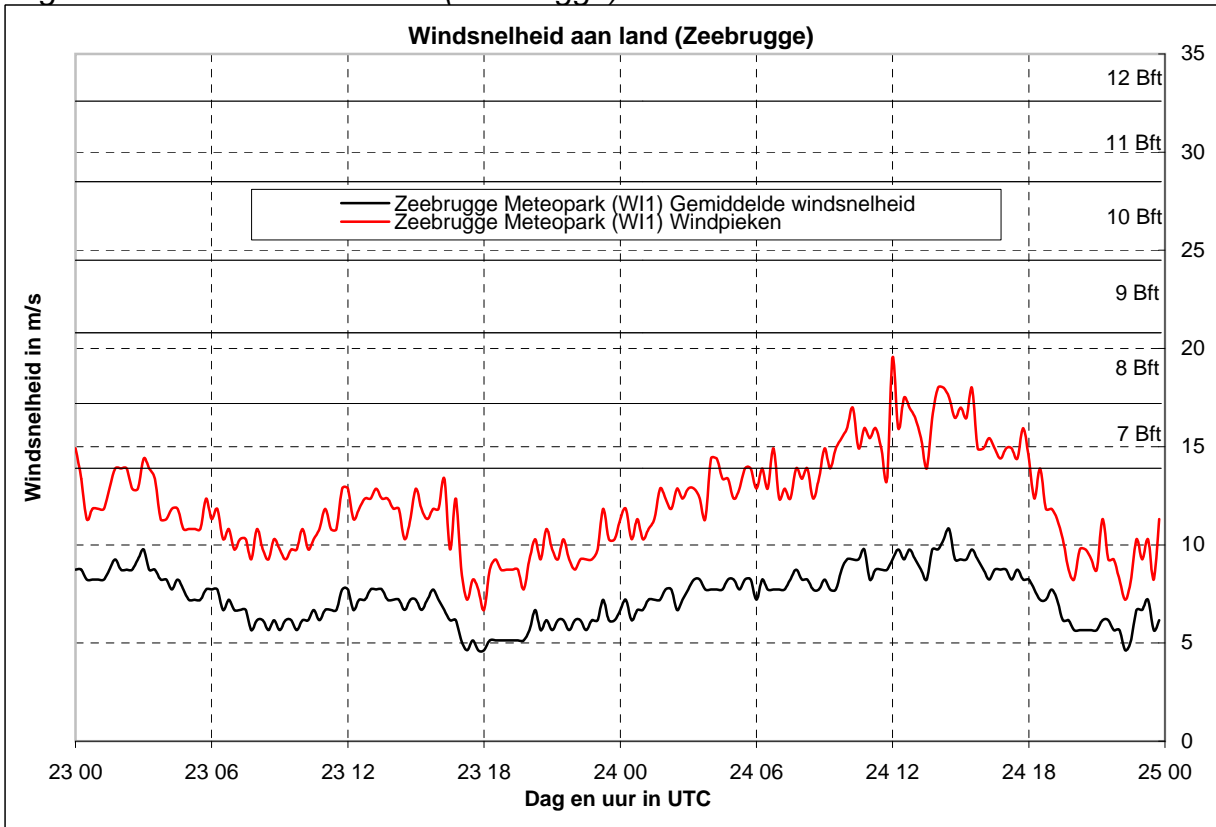


Fig 2 : Windrichting aan land (Zeebrugge)

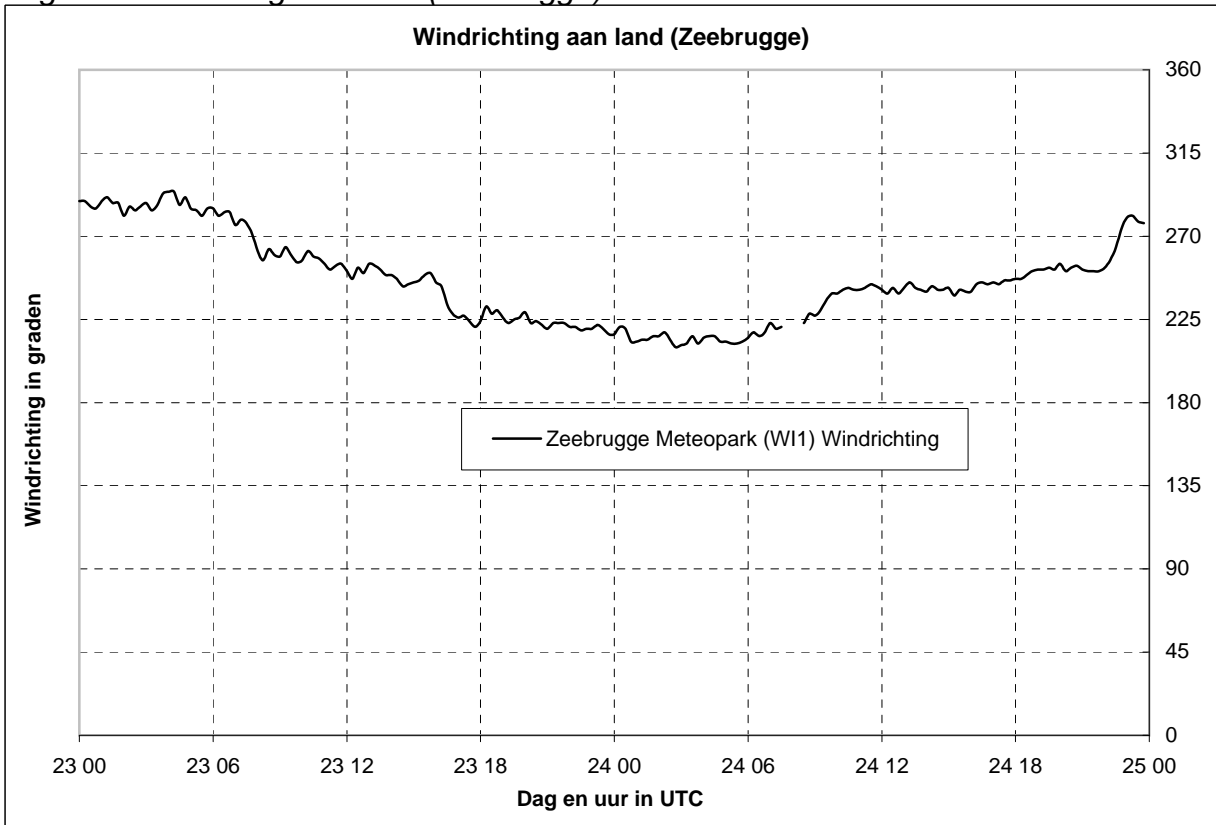


Fig 3 : Windsnelheid op zee (meetpalen 0 en 5)

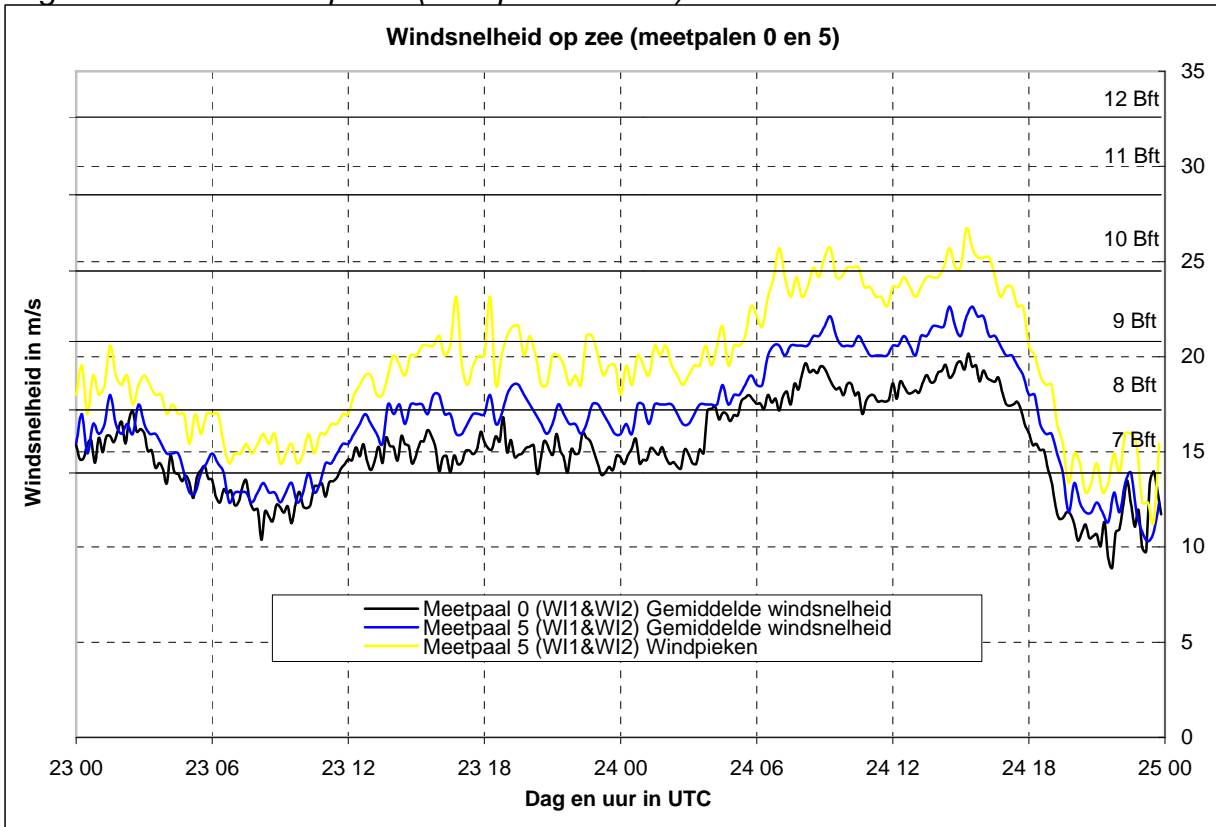


Fig 4 : Windrichting op zee (meetpalen 0 en 5)

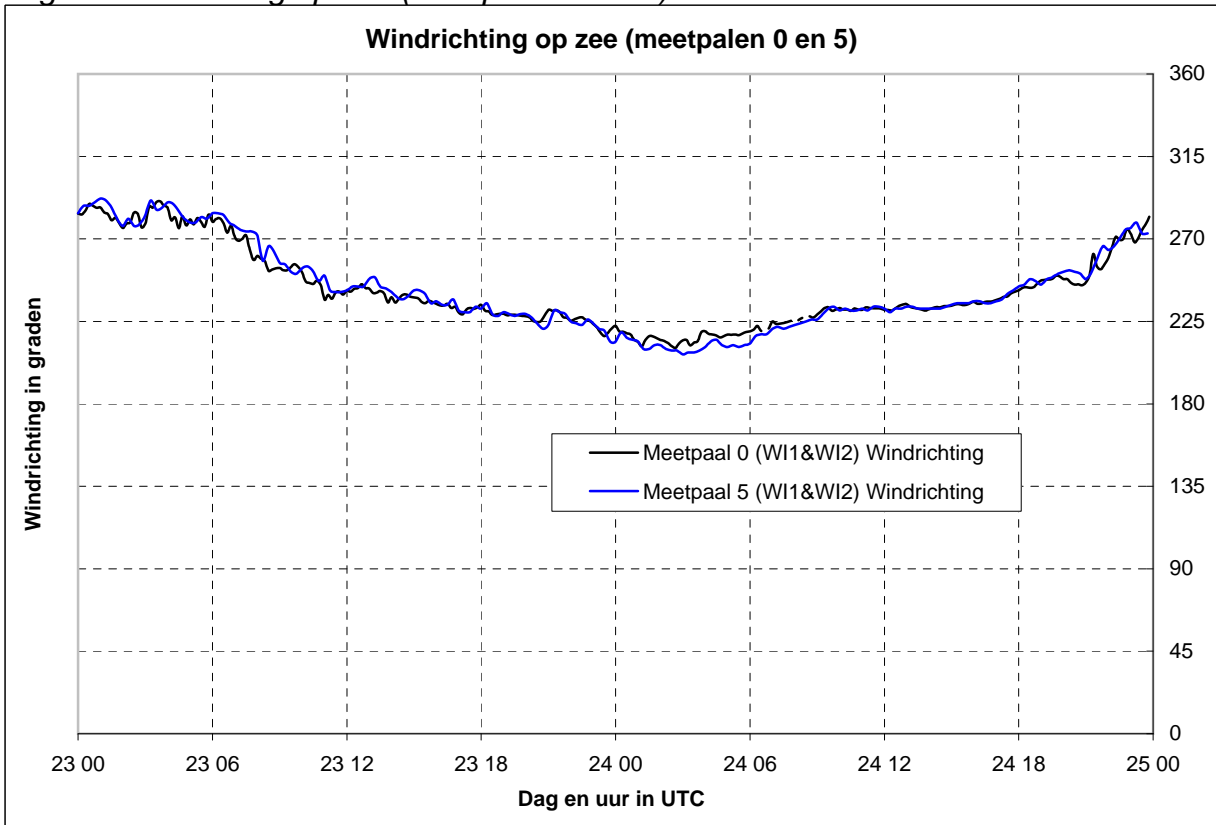


Fig 5 : Significante golfhoogte (in cm)

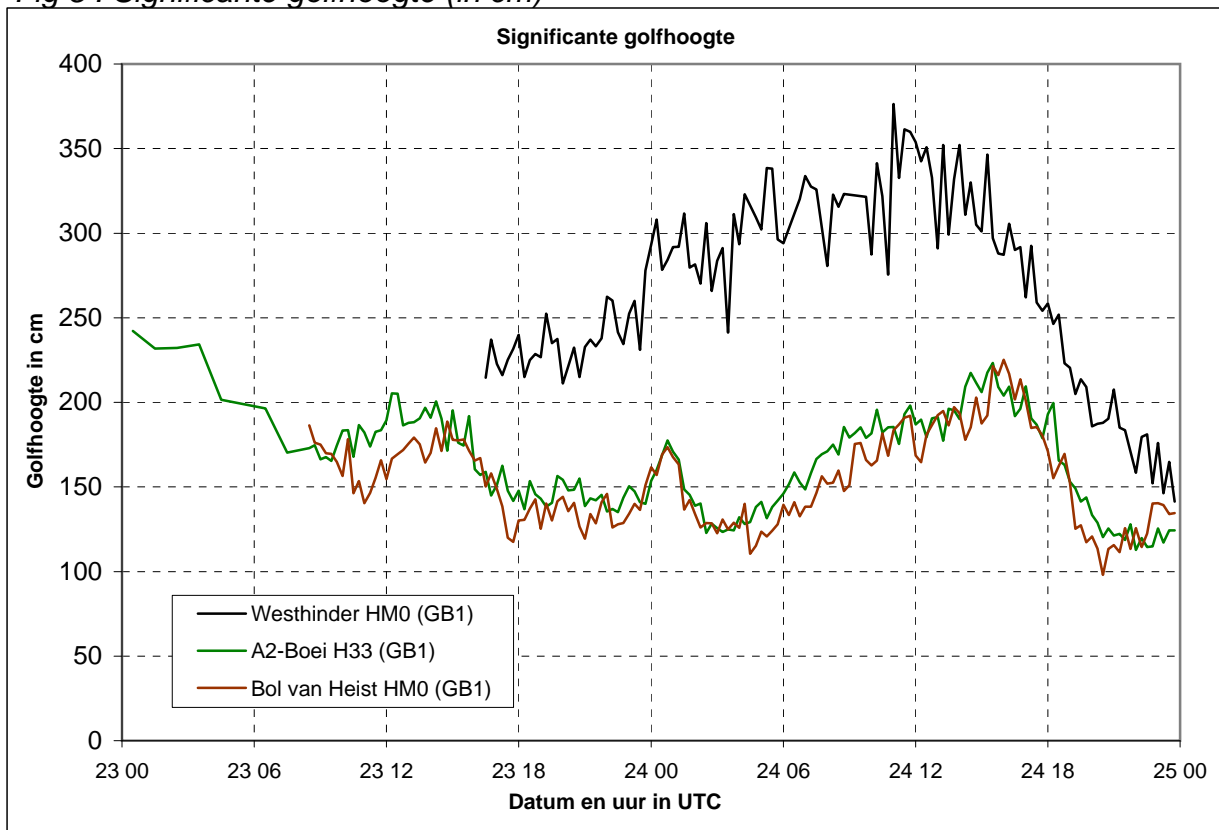


Fig 6 : 1% hoogste golven (in cm)

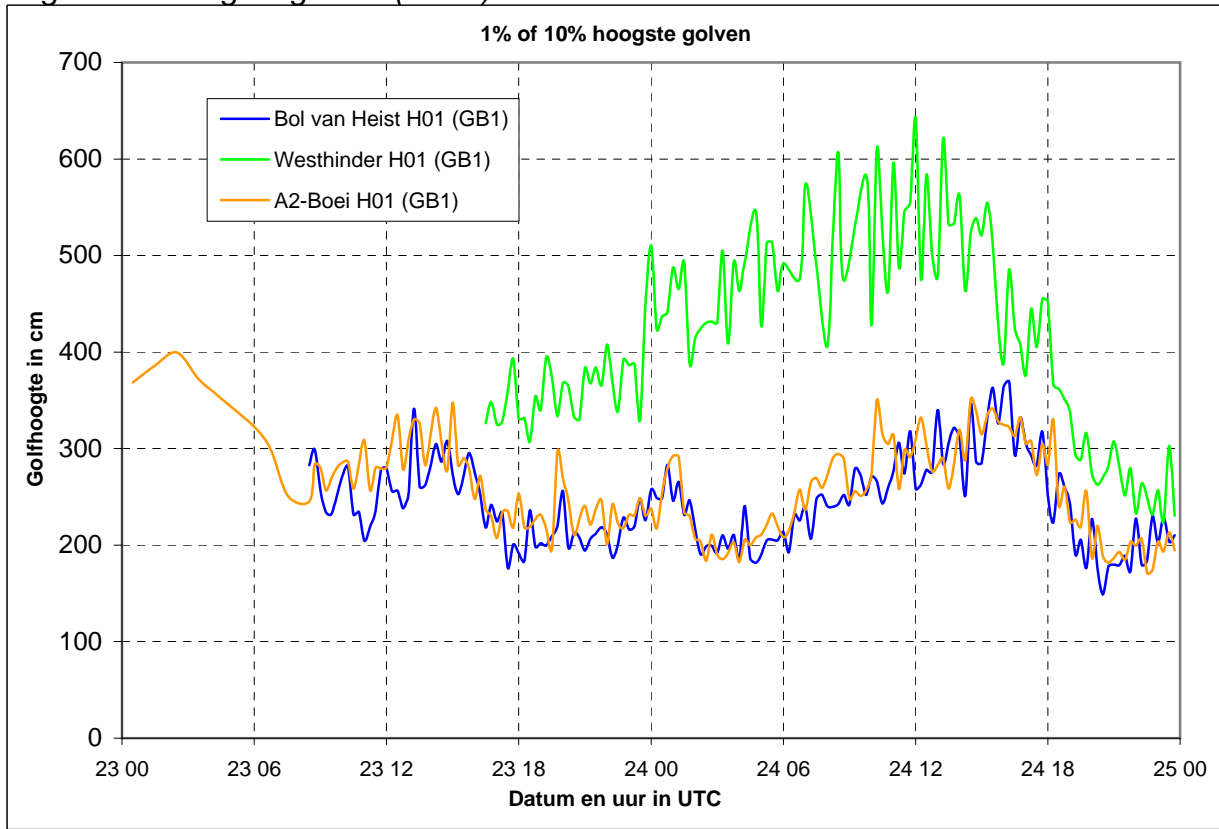


Fig 7 : Harmonisch peil, reëel peil

