

## Beknopt verslag van de stormperiode 07-08 februari 2004

**De algemene synoptische situatie** tijdens het weekend van 7 en 8 februari werd bepaald door een complex lagedrukgebied dat zich uitstrekte van IJsland tot over Scandinavië en een hoog boven de Atlantische Oceaan en geheel Zuid-Europa. Verscheidene troggen in het lagedrukgebied veroorzaakten perioden met stormachtige wind (8 Bft) tot storm (9 Bft).

**Zaterdag 7 februari** passeerde een eerste trogas onze regio tussen 2 en 3 u GMT<sup>1</sup>. De kerndruk van de moederdepressie was op dat moment 985 hPa. Hiermee gingen een toename van de wind tot 7 Bft (met pieken tot 8 Bft) en een ruiming van ZW naar W gepaard aan de Westhinder en te Zeebrugge. Na de passage van de trog daalde de windsnelheid tot 6 Bft en kromp de wind naar WZW.

Rond 17 u GMT trekt een tweede trog over de kuststreek. Voor de trog kromp de wind naar ZW en nam toe tot 7 Bft aan de Westhinder en te Zeebrugge. Bij de passage nam de wind nog kort verder toe tot 8 Bft (met pieken tot 9 Bft) op beide lokaties. (Fig. 1, Fig. 2, Fig. 3 en Fig. 4)

De gemiddelde golfhoogte op volle zee (lokatie Westhinder) bevond zich zaterdagochtend rond 2.5 m (met pieken tot 3.5 à 4 m). 's Namiddags daalde de gemiddelde golfhoogte tot beneden 2 m. Dichter bij de kust (lokaties Trapegeer, Bol van Heist) bleef de gemiddelde golfhoogte toen tussen 1.5 en 2m, met golfpieken tot 2,5 m à 3 m. Aan de lokatie Oostende steeg de gemiddelde golfhoogte zelfs niet boven 1.5 m. (Fig. 5 en Fig. 6)

**Zondagochtend 8 februari** passeerde rond 1u GMT een koufront, gevolgd door een vrij scherpe trog. Reeds rond middernacht nam de wind toe tot 8 Bft (met pieken tot 10 Bft) te Zeebrugge en tot 9 Bft (met pieken tot 10 Bft) aan de lokatie Westhinder. Net voor het front was de wind weer lichtjes afgenomen, maar bij de passage nam de windkracht opnieuw toe tot 8 Bft (met pieken van 10 Bft) te Zeebrugge en tot 9 Bft (met pieken tot 11 Bft) aan de Westhinder. Aan de lokatie Wandelaar werd zelfs een piek van 12 Bft waargenomen. Terzelfdertijd ruimde de wind naar WNW.

Na de doortocht van het koufront kromp de wind naar W en nam kortstondig en licht af. Maar terwijl de trog naderde, die rond 6 u GMT de regio aandeed, begon de wind al terug aan te wakkeren. Bij de passage van de trog werden de grootste windsnelheden gemeten: 9 Bft met pieken tot 11 Bft te Zeebrugge en 10 Bft met pieken tot 11 Bft aan de Westhinder. Op hetzelfde moment ruimde de wind naar NW. Na de passage van de trog nam de windkracht snel af tot 6 Bft te Zeebrugge en tot 7 Bft aan de Westhinder. Rond de middag nam de windkracht zowel aan land als op zee opnieuw toe tot 9 Bft met pieken tot 10 Bft, om daarna slechts langzaam af te nemen. (Fig. 1, Fig. 2, Fig. 3 en Fig. 4)

De gemiddelde golfhoogte op volle zee (lokatie Westhinder) bereikte zondagochtend waarden van 3,5 tot 4 m, met golfpieken tot meer dan 6 m. Dichter bij de kust (lokaties Bol van Heist, Oostende) steeg de gemiddelde golfhoogte zondag tot ongeveer 2.5 m, met golfpieken tot 3 m aan de lokatie Oostende en tot 4.5 m aan de lokatie Bol van Heist. 's Namiddags werden echter de grootste waarden gemeten. Aan de Westhinder steeg de gemiddelde golfhoogte tot boven de 4 m met pieken tussen 6 en 7 m (eenmaal zelfs tot 8 m). Dichter bij de kust steeg de gemiddelde golfhoogte tot 3 à 3.5 m met pieken tot 5 à 6 m aan de lokatie Bol van Heist en tot 4.5 m aan de lokatie Oostende. (Fig. 5 en Fig. 6)

De storm vond plaats in het begin van een springtij-periode. Zaterdag 7 februari kwam de wind voornamelijk uit WZW tot W. De opzet bleef die dag beperkt tot 40 à 50 cm. Zondag 8 februari werden veel hogere opzetwaarden gemeten, vooral nadat de wind was geruimd naar NW en toegenomen tot 9 Bft.

Het hoogste peil dat te Oostende gedurende de storm werd gemeten was 544 cm (opzet 82 cm) op het hoogwater van zondagmiddag.

De hoogste opzet (157 cm) kwam voor op het LW van zondagavond toen de wind toch al meer dan 12 uur uit NW kwam met een gemiddelde kracht van 8 en soms 9 Bft. (Fig. 7)

---

<sup>1</sup> GMT: Greenwich Mean Time, in onze tijdzone gelijk aan MET (Midden-Europese Tijd=winterdijd) – 1 uur

Fig. 1 Windsnelheid aan land (Zeebrugge) - 7 t.e.m. 8 februari 2004

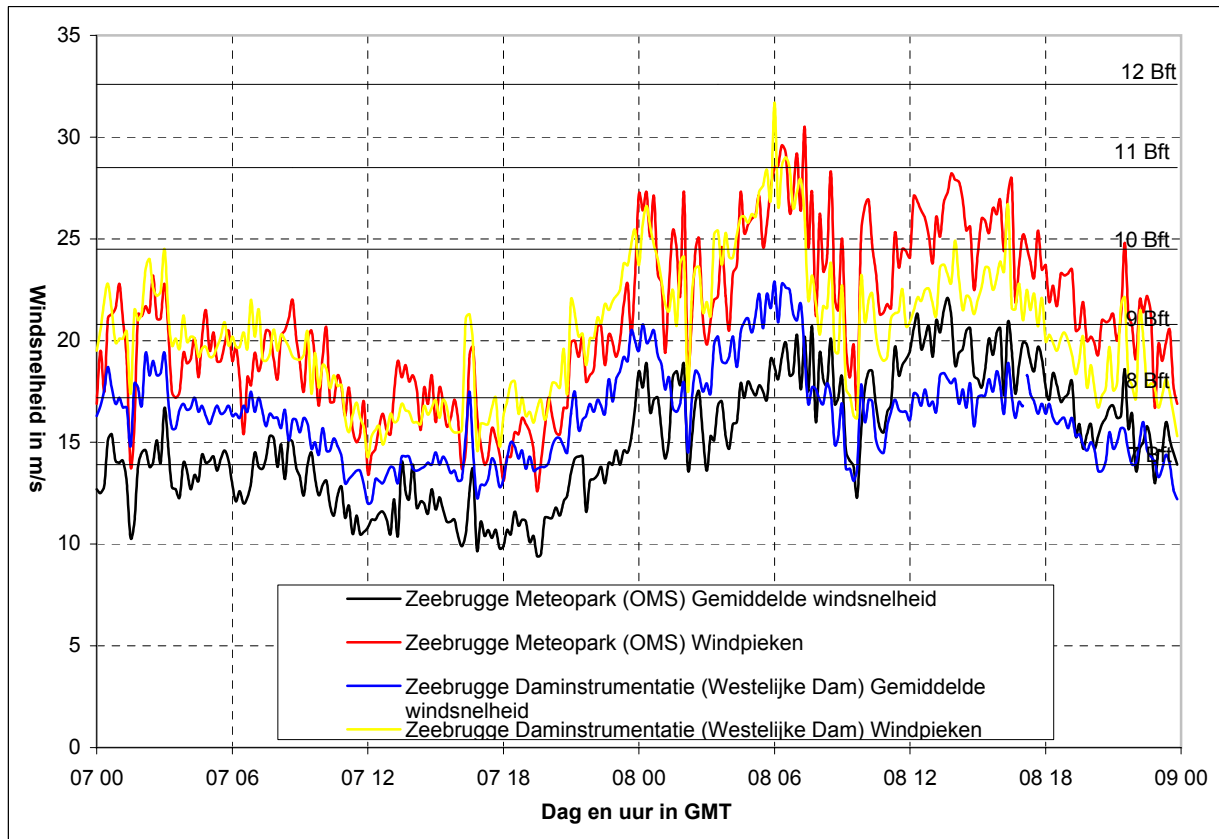


Fig. 2 Windrichting aan land (Zeebrugge) - 7 t.e.m. 8 februari 2004

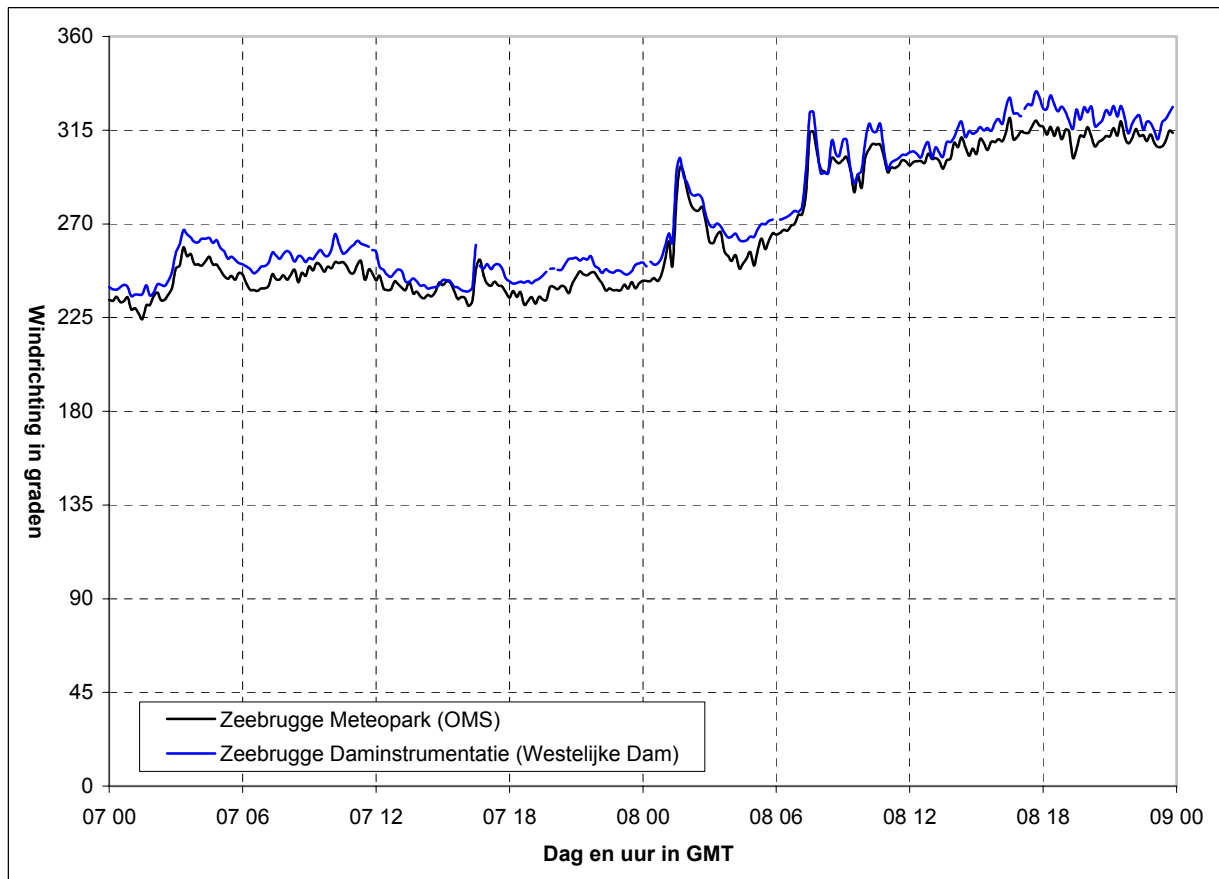


Fig. 3

Windsnelheid op zee - 7 t.e.m 8 februari 2004

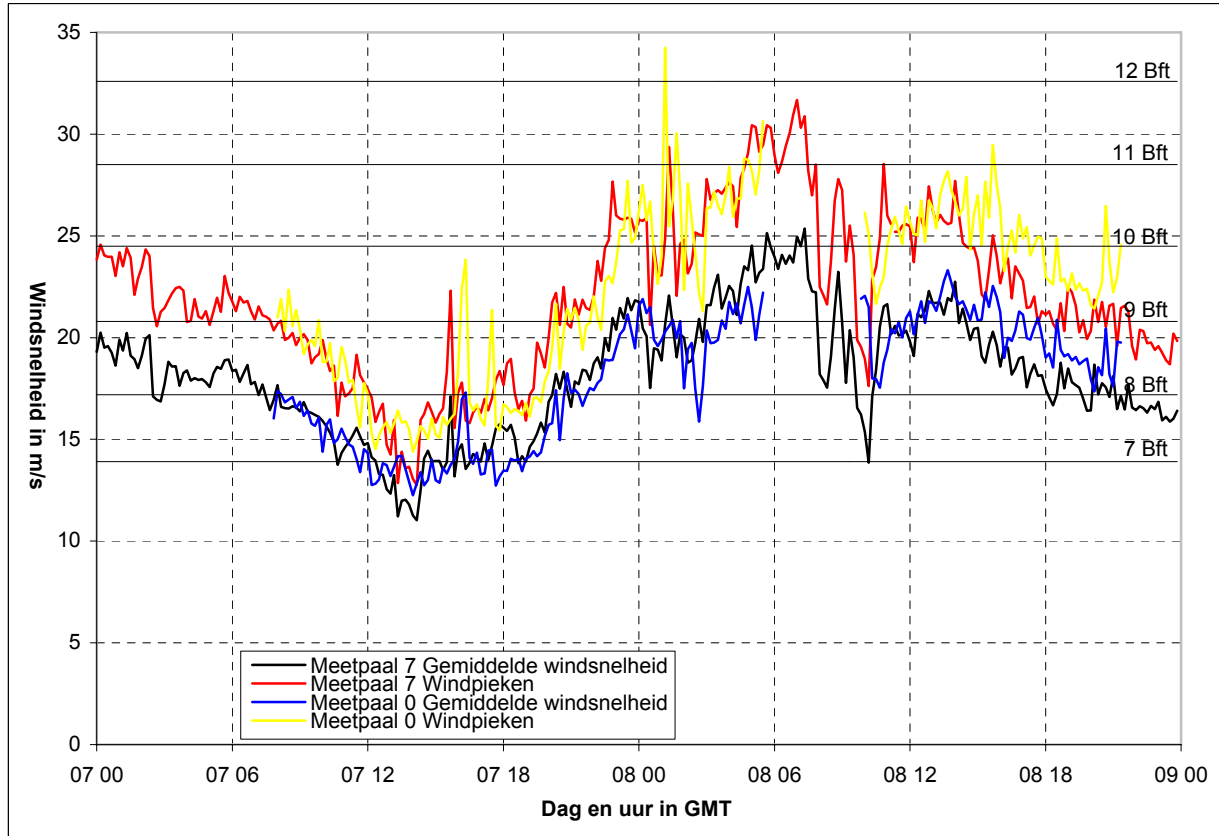


Fig. 4

Windrichting op zee - 7 t.e.m 8 februari 2004

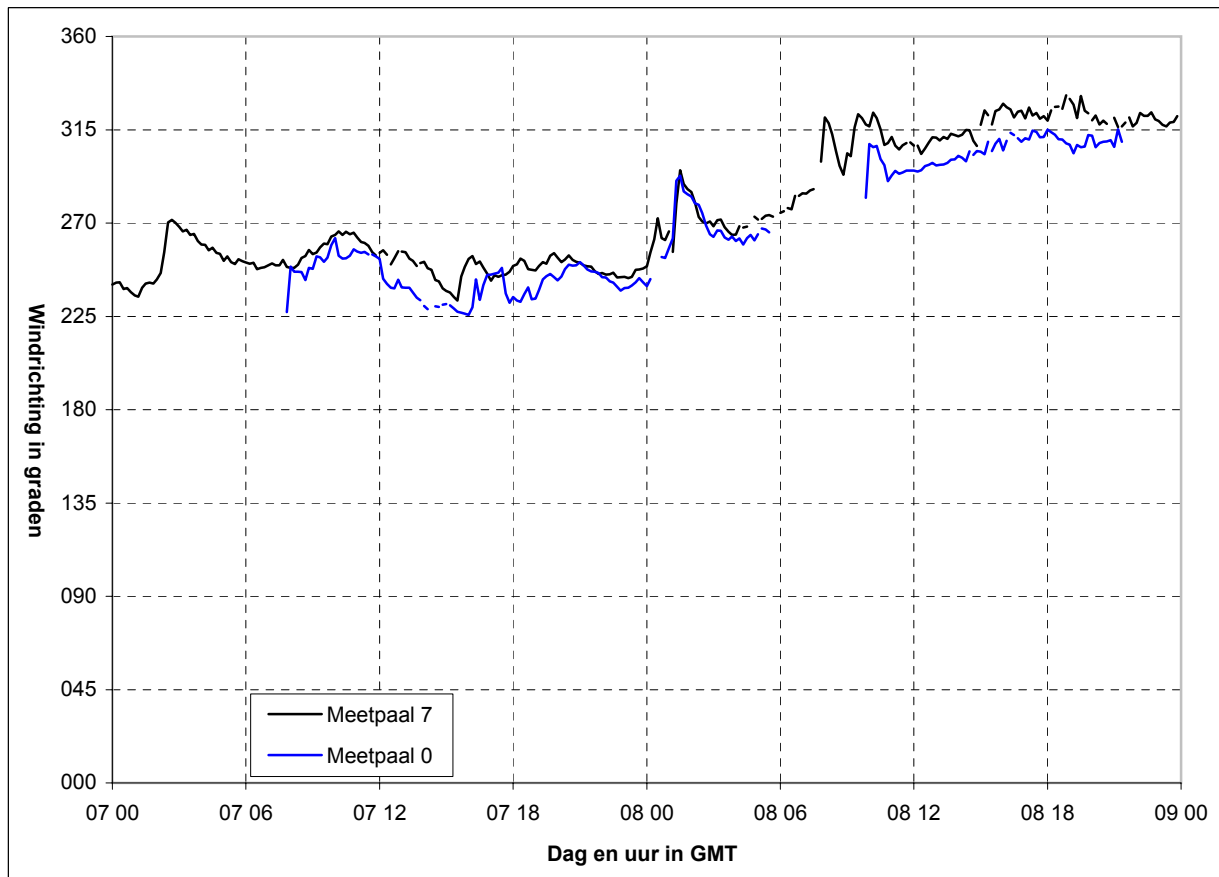


Fig. 5

Gemiddelde golfhoogte - 7 t.e.m. 8 februari 2004

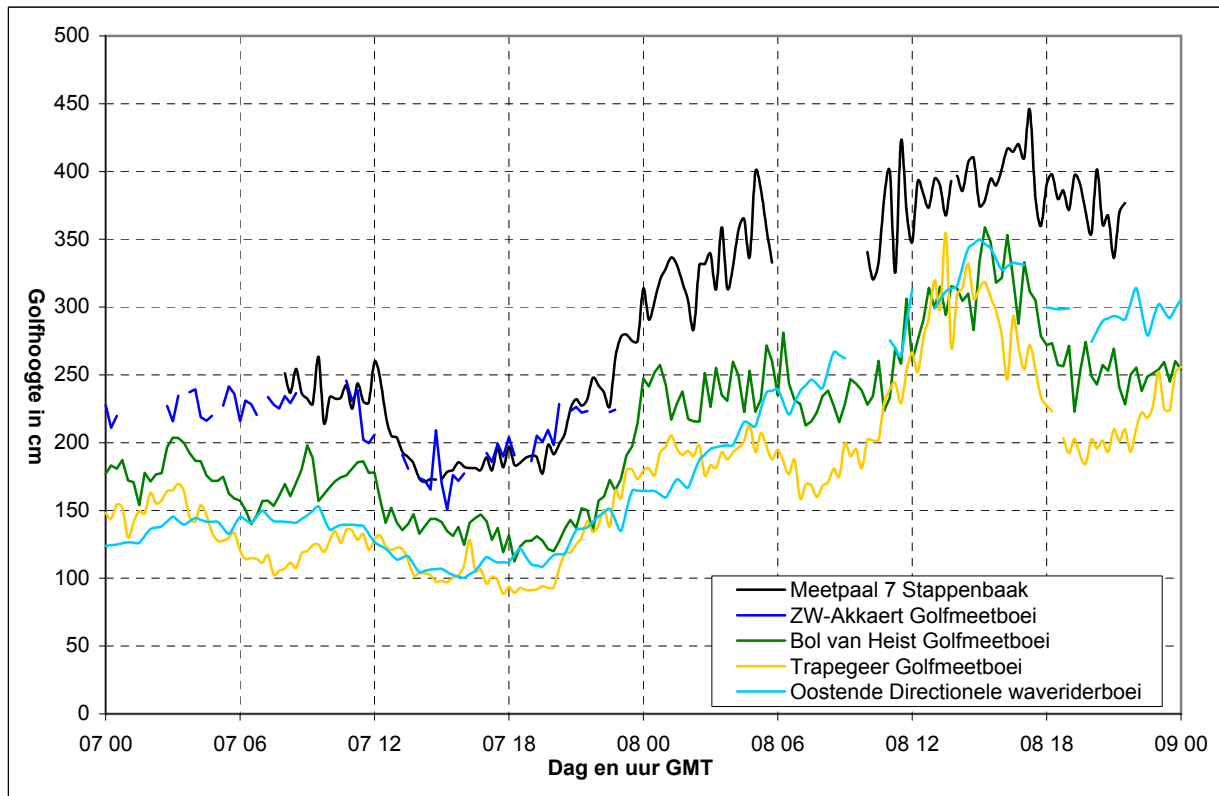


Fig. 6

1% hoogste golven - 7 t.e.m. 8 februari 2004

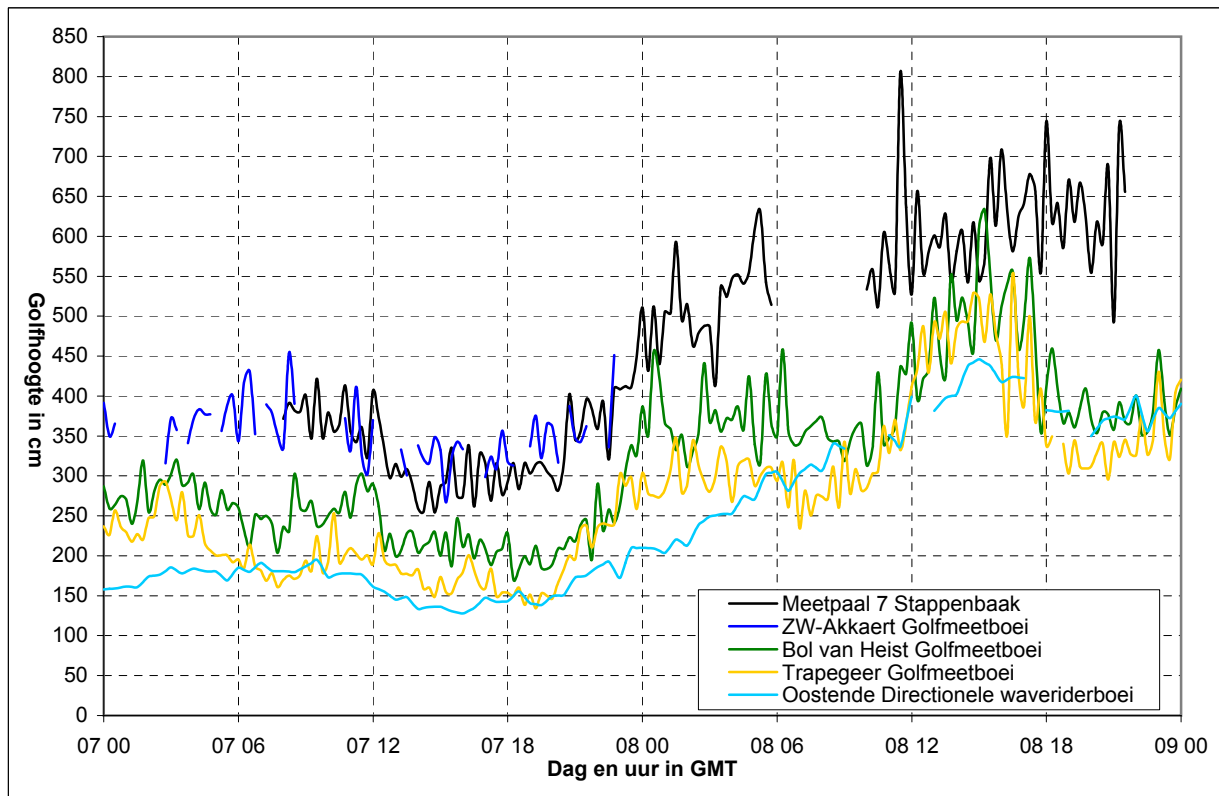


Fig. 7 Reëel peil, astronomisch peil, opzet Oostende - 7 t.e.m. 8 februari 2004

