

Beknopt stormverslag van de periode 12-13 november 2004

De algemene synoptische situatie op vrijdag 12 en zaterdag 13 november wordt bepaald door een frontale depressie, met (zwak) warmfront, koufront en occlusie, boven de Noordelijke IJsee en een hogedrukgebied boven de Atlantische Oceaan. In de loop van vrijdag 12 november verplaatst deze depressie zich van net ten oosten van Jan Mayen naar het noorden van Noorwegen. Tegelijkertijd komt de hogedrukkern dicht bij Ierland te liggen. De ligging van deze beide drukgebieden ten opzichte van elkaar en de sterke drukgradiënt tussen deze twee kernen zorgen voor een strakke noordnoordwestelijke stroming over de hele Noordzee vanaf vrijdagmiddag 12 november.

Op zaterdag 13 november trekt de depressie verder naar het noorden en gaat de hogedrukkern voor anker ten zuidwesten van Ierland. Er blijft een noordelijke stroming staan over de hele Noordzee, maar de drukgradiënt is er beduidend kleiner dan op vrijdag 12 november.

De wind bereikt zijn hoogste waarden op vrijdagavond 12/11/04. Op dat moment bevindt de depressiekern (970 hPa) zich reeds ten zuidoosten van Spitsbergen, terwijl de kern van hoge druk (1043 hPa) ten westen van Ierland postvat. Op dat moment staat er aan de Westhinder een gemiddelde wind van 8 Bft uit NNW. In de loop van de nacht ruimt de wind naar N en neemt af tot 7 Bft. Zaterdagochtend 13 november krimpt de wind opnieuw naar NNW en neemt verder af tot 6 à 7 Bft en vanaf de middag tot nog 6 Bft.

Vrijdag 12 november passeert tussen 0900 en 1000 GMT* een zwak warmfront onze regio. Aan de Westhinder ruimt de wind na deze passage van ZW naar WZW en neemt toe van 5 tot 6 Bft. Te Zeebrugge ruimt de wind van ZZW naar ZW, maar blijft met een kracht van 4 Bft waaien. (Fig. 1, Fig. 2, Fig. 3 en Fig. 4) De golven stijgen aan de Westhinder van ongeveer 105 cm tot rond 145 cm. Aan de Bol van Heist neemt de gemiddelde golfhoogte toe van 55 cm tot ongeveer 75 cm rond de middag. (Fig. 5 en Fig. 6)

Rond 1800 GMT trekt het koufront over de kust. De wind ruimt aan de Westhinder prompt naar NW en later naar NNW en neemt toe tot 7 Bft. Te Zeebrugge ruimt de wind van ZW naar NW en neemt toe van 4 tot 6 Bft. Pas vanaf 2000 GMT worden de hoogste windsnelheden gemeten: gemiddeld 8 Bft uit NNW aan de Westhinder en meestal 7, soms eens 8 Bft, met pieken tot 9 Bft uit NW tot NNW te Zeebrugge. (Fig. 1, Fig. 2, Fig. 3 en Fig. 4)

De gemiddelde golfhoogte stijgt aan de Westhinder van ongeveer 150 cm om 1800 GMT tot ca. 300 cm rond 22u GMT. Aan de Bol van Heist stijgen de golven van ongeveer 80 cm om 18 u GMT tot 275 cm om 2300 GMT. (Fig. 5 en Fig. 6)

Zaterdagochtend 13 november passeert een zwak trogje onze regio tussen 0000 en 0100 GMT. Zowel op zee als te Zeebrugge ruimt de wind om 0100 GMT naar N. Rond 0200 GMT neemt de gemiddelde windkracht aan de Westhinder af tot 7 Bft. Te Zeebrugge waait de wind tot 0300 GMT uit NNO met een kracht van 7 Bft om dan te krimpen naar N en af te nemen tot 6 Bft.

Tussen 0500 en 0600 GMT krimpt de wind aan de Westhinder naar NNW. Vanaf dan waait het met een kracht van 6 à 7 Bft, vanaf ongeveer 1100 GMT voornamelijk met een kracht van 6 Bft.

Te Zeebrugge neemt de windsnelheid tussen 0500 en 0600 GMT af tot 5 à 6 Bft, maar de krimp naar NNW gebeurt pas rond 1000 GMT. Het blijft te Zeebrugge nagenoeg de hele dag waaien met 5 à 6 Bft, met af en toe eens een dipje van 4 Bft. (Fig. 1, Fig. 2, Fig. 3 en Fig. 4)

De gemiddelde golfhoogte aan de Westhinder neemt zaterdagochtend 13 november toe van 300 cm rond 0000 GMT tot ongeveer 375 cm rond 0400 GMT. Daarna neemt de golfhoogte geleidelijk af tot ongeveer 225 cm rond 1600 GMT. Dichter bij de kust schommelt de

* GMT: Greenwich Mean Time, in onze tijdzone gelijk aan MET (Midden-Europese Tijd) – 1 uur

significante golfhoogte rond 250 cm tot ongeveer 0300 GMT. Tegen 0500 GMT neemt de golfhoogte af tot ongeveer 175 cm om vervolgens gedurende het grootste deel van de dag tussen 175 en 200 cm te balanceren. (Fig. 5 en Fig. 6)

Vrijdagvoormiddag 12 november is er afwaaiing aan de de kust. Dit is niet vreemd, gezien de hoofdzakelijk W- tot WZW-lijke windrichtingen op de Noordzee. Vanaf vrijdagavond, wanneer over nagenoeg de hele Noordzee een NW- tot NNW-lijke stroming staat, is er duidelijk opwaaiing (+82 cm op het hoogwater 2355 GMT op 12 november en +84 cm op het daaropvolgende laagwater van 0625 GMT op 13 november). Deze opzet komt voor in een springtijperiode (harmonisch peil: 491 cm), waardoor te Oostende, met een waterstand van 573 cm op het hoogwater van 2355 GMT op 12 november, het eerste alarmpeil (Stormtij Kust) wordt overschreden. Vanaf zaterdagmiddag 13 november is de opzet al beduidend lager. (Fig. 7)

Overeenkomstig hiermee wordt ook te Antwerpen het eerste alarmpeil net overschreden met een peil van 664 cm (harmonisch peil: 587 cm) op het hoogwater van zaterdagochtend 13 november. (Fig. 8)

Fig.1 Windsnelheid aan land (Zeebrugge) - 12 t.e.m. 13 november 2004

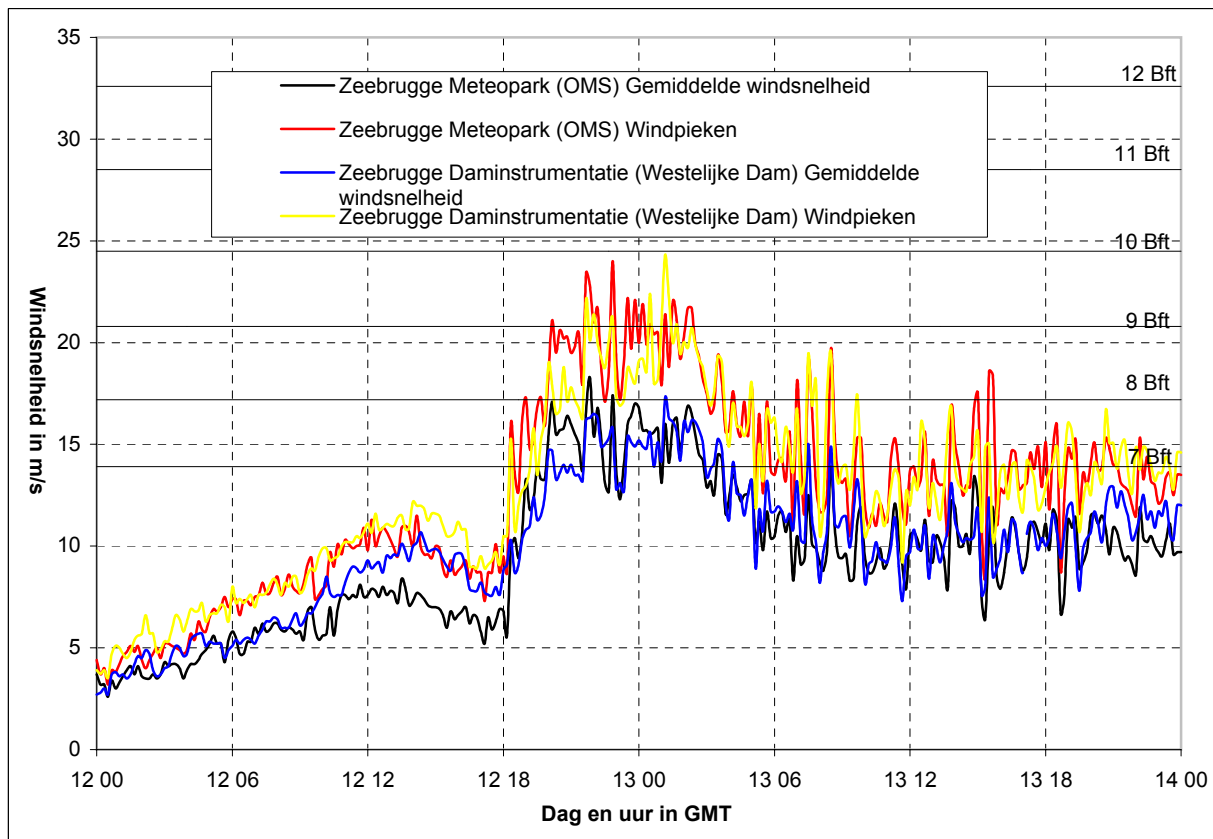


Fig.2 Windrichting aan land (Zeebrugge) - 12 t.e.m. 13 november 2004

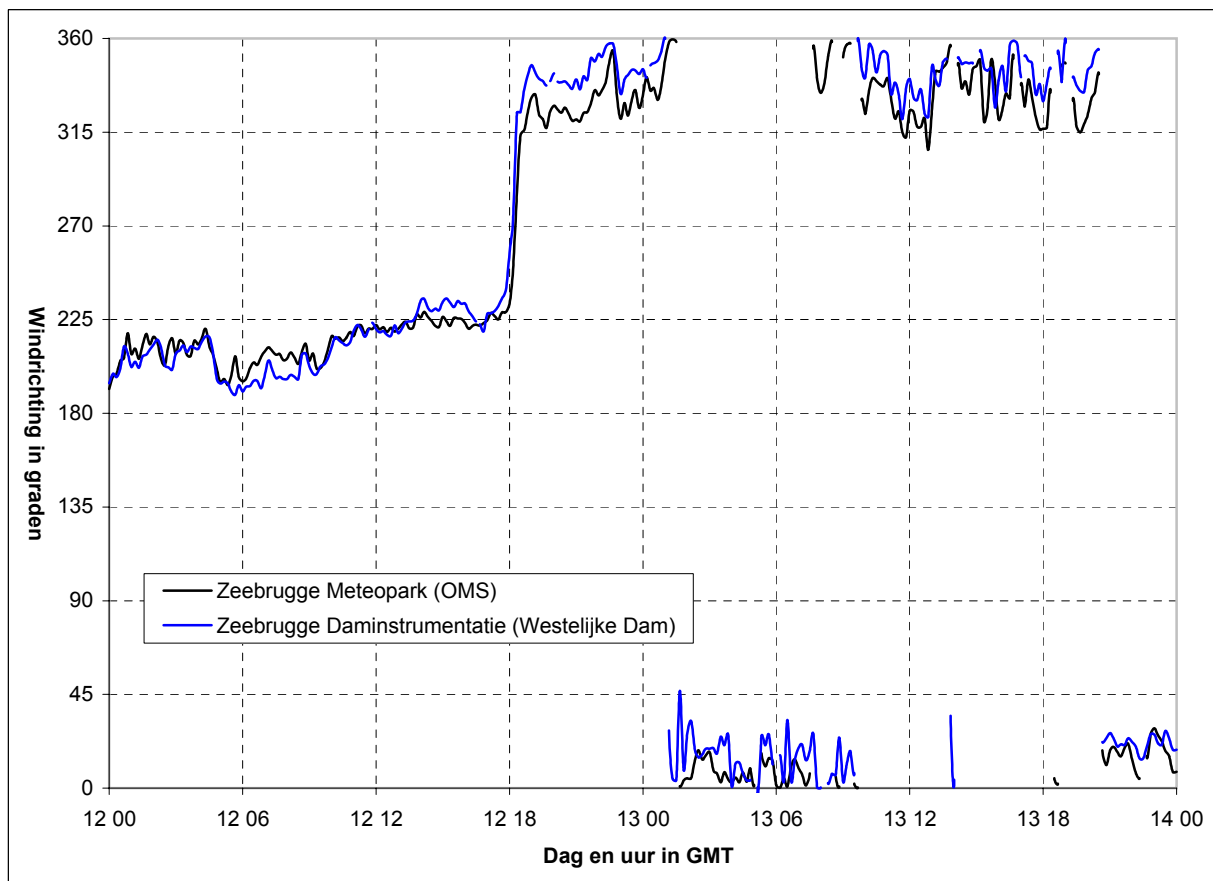


Fig.3 Windsnelheid op zee - 12 t.e.m. 13 november 2004

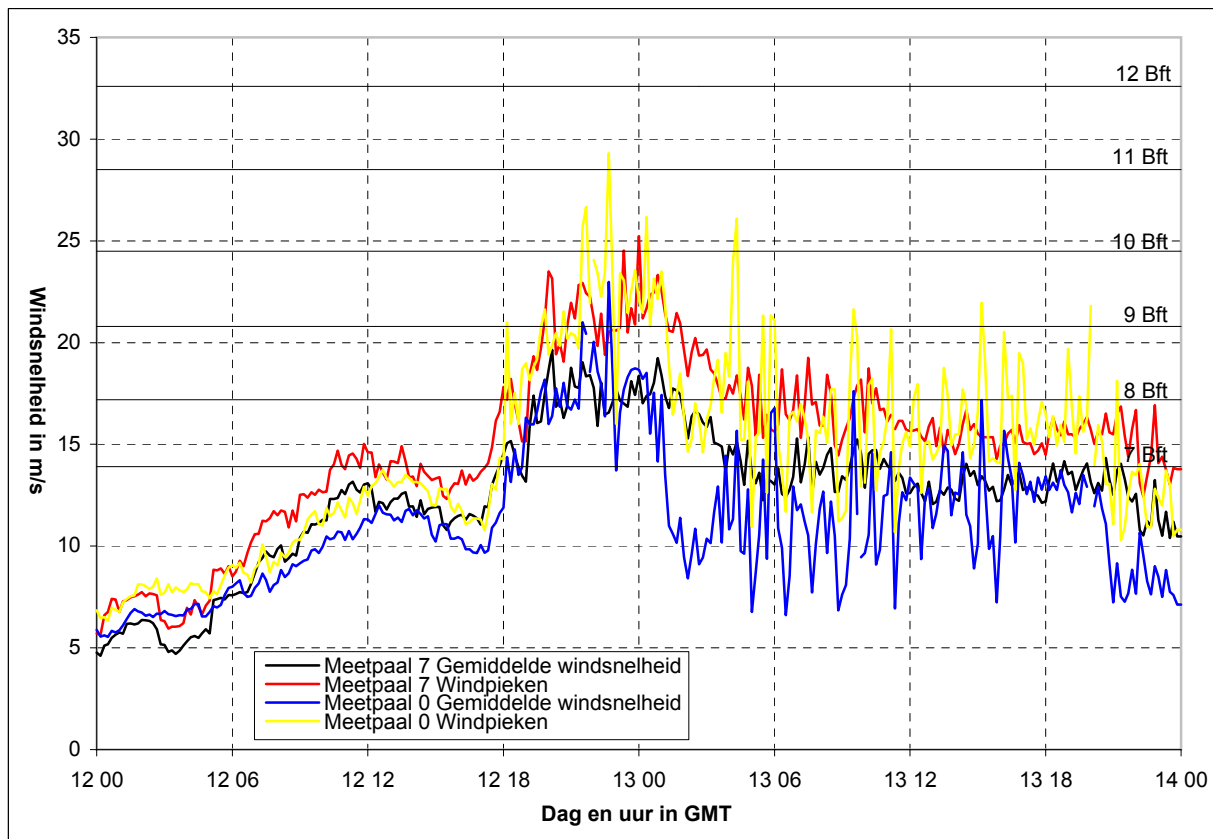


Fig.4 Windrichting op zee - 12 t.e.m. 13 november 2004

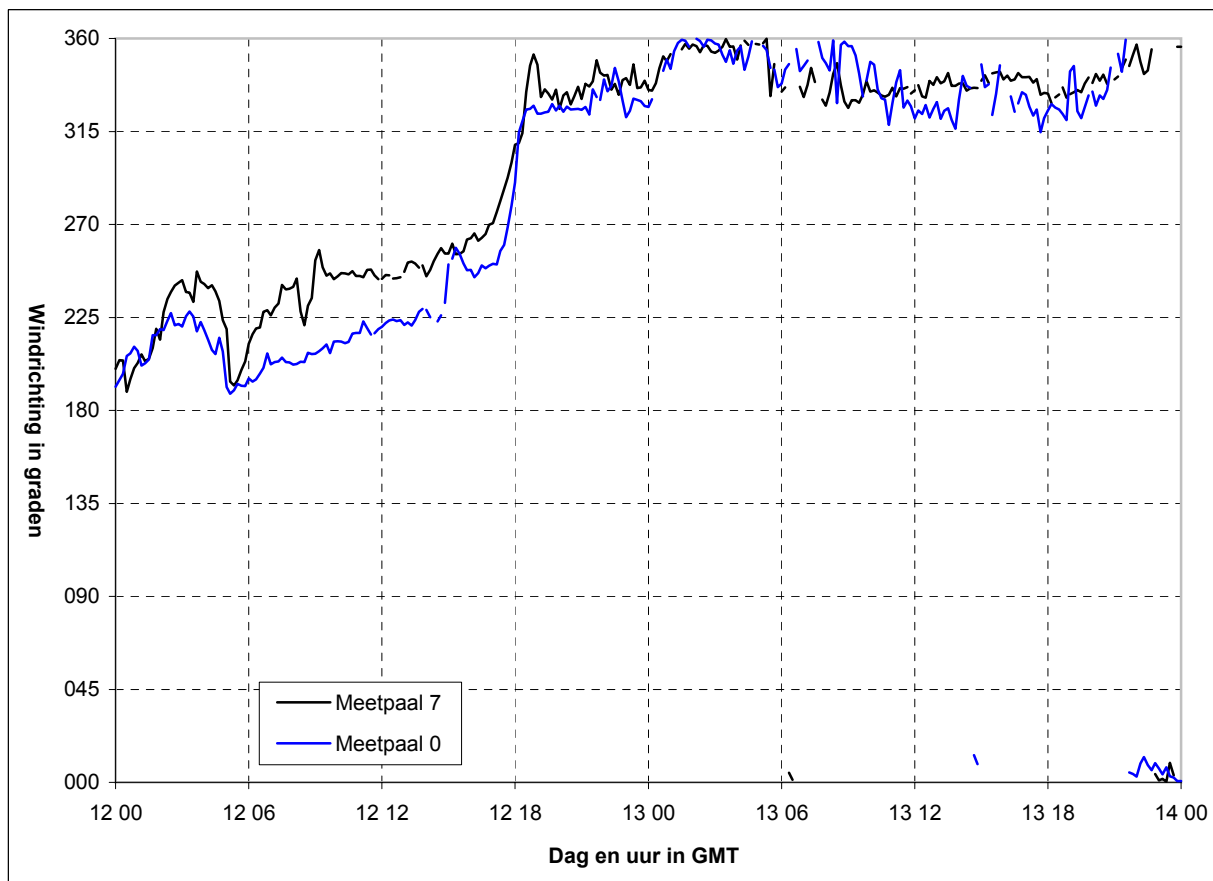


Fig.5 Gemiddelde golfhoogte - 12 t.e.m. 13 november 2004

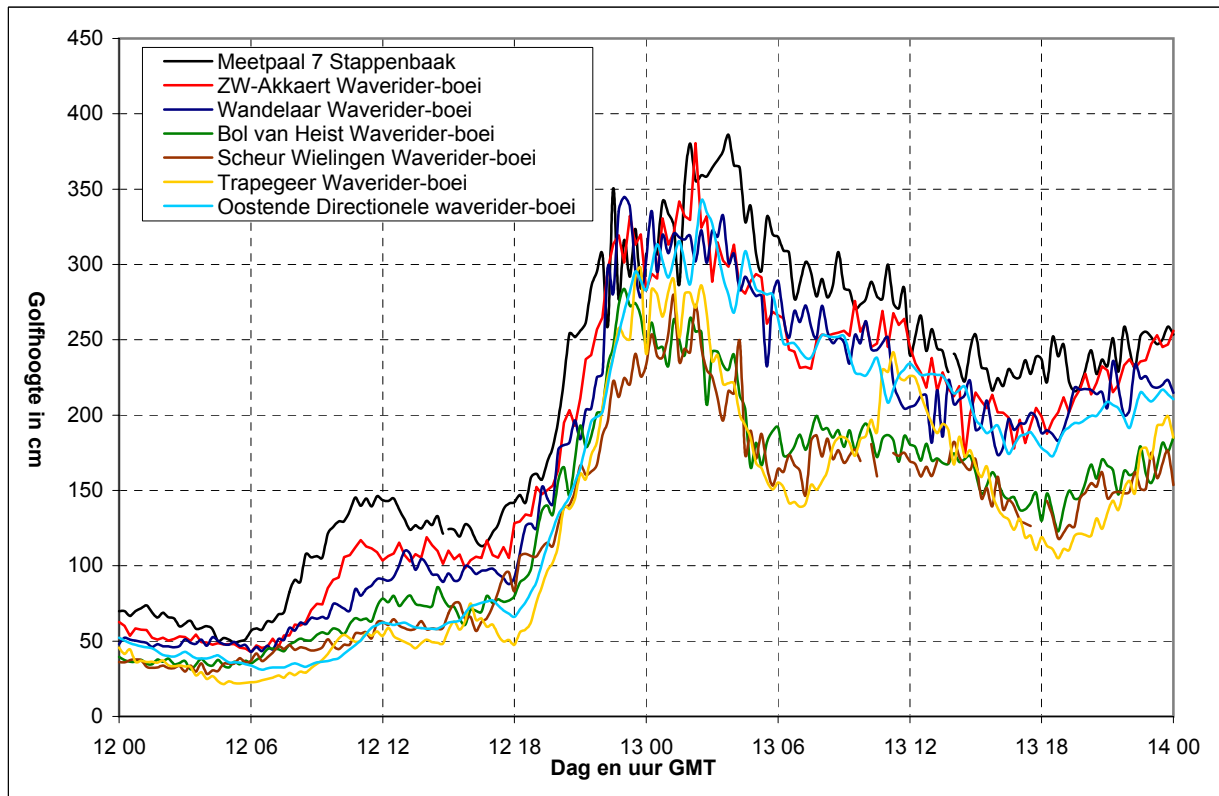


Fig.6 1% of 10% hoogste golven - 12 t.e.m. 13 november 2004

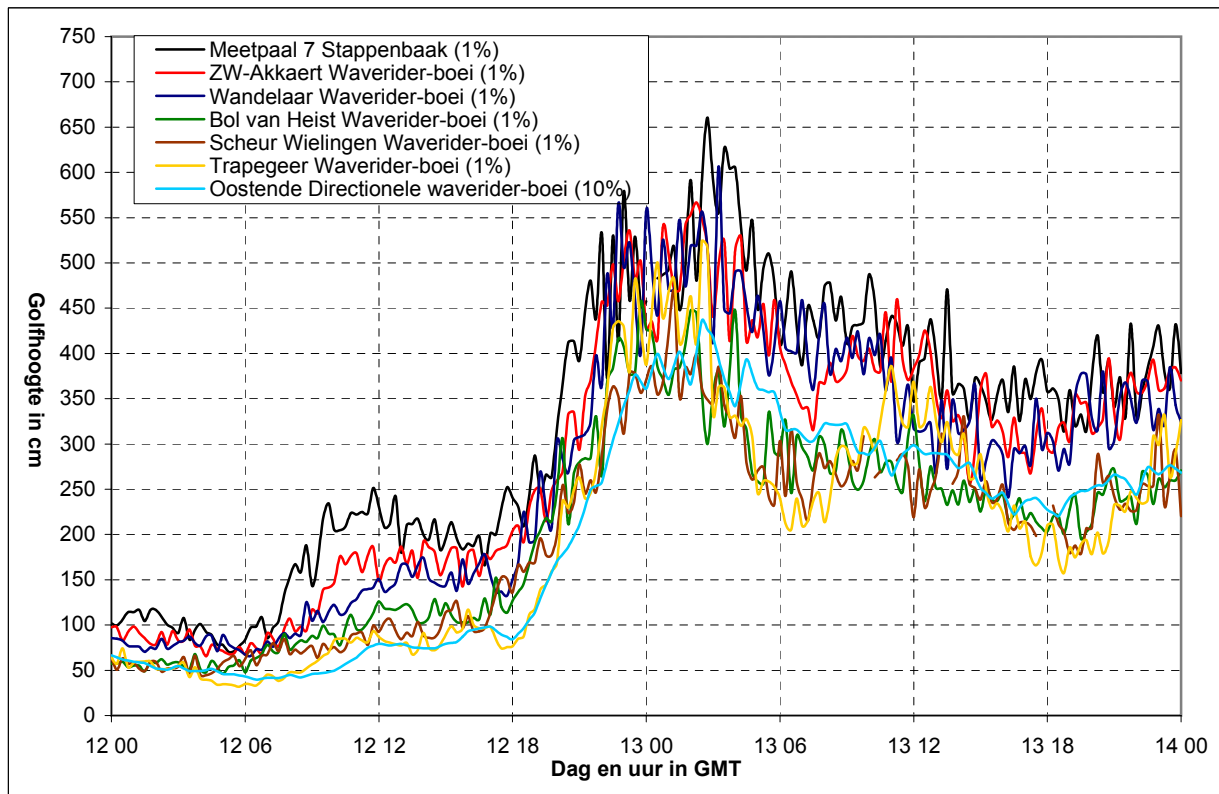


Fig.7 Reëel peil, astronomisch peil, opzet Oostende - 12 t.e.m. 13 november 2004

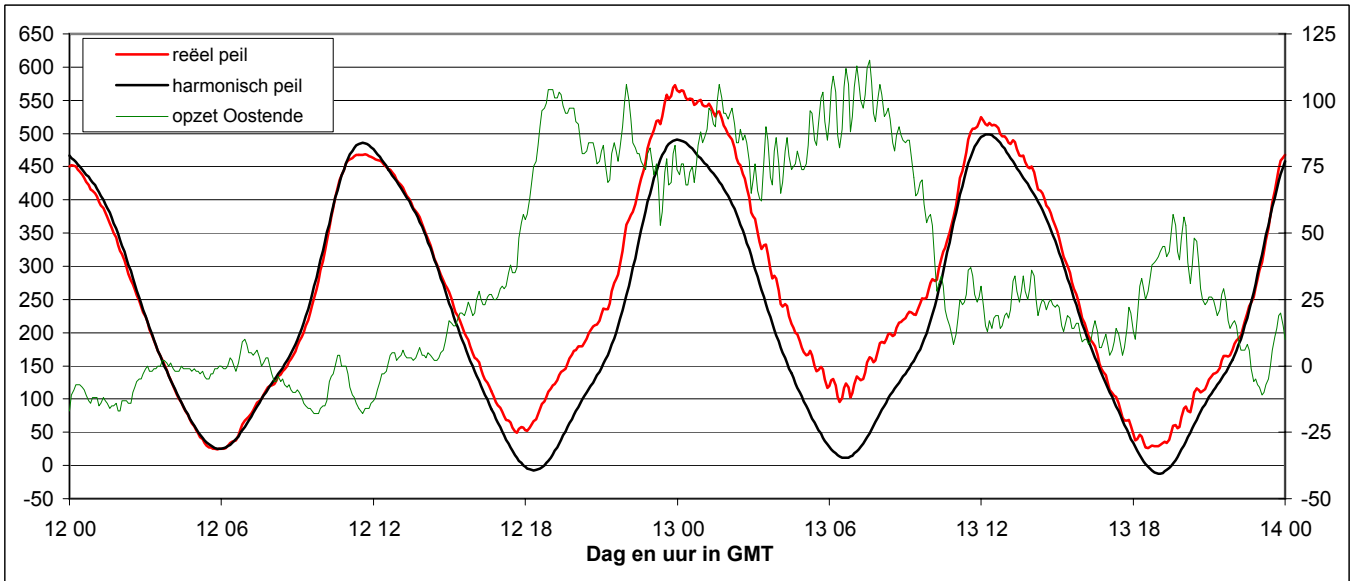


Fig.8 Reëel peil, astronomisch peil, opzet Oostende - 12 t.e.m. 13 november 2004

