

## **Synoptische situatie 2-3/03/2000**

Een uitloper van het hogedrukgebied boven de Azoren wrong zich op donderdag 02/03/00 boven het Verenigd Koninkrijk tussen een depressie van 985 hPa bij IJsland en een depressie van 975 hPa boven de Botnische Golf. De depressie van bij IJsland diepte zich in de loop van de dag uit tot 970 hPa en walste over de hogedrukrug. De depressie trok op vrijdag 3/03/00 verder richting het noorden van Scandinavië. In het kielzog van de wegtrekkende depressie ontstond er een hogedrukgebied boven de Atlantische Oceaan dat zich verplaatste richting Frankrijk. Daardoor werd het na het sterke windveld van de depressie snel rustiger.

Op donderdag 02/03/00 om 0800Z trok een warmtefront over de Benelux. De wind kromp op zee (meetpaal 7) van WNW naar ZW. Tussen het warmtefront en koufront in was er een grote luchtdrukgradiënt dat voor een sterk windveld zorgde. Om 1000Z nam de matige tot krachtige (5 Bft) in kracht toe tot hard (7 Bft) om 1200Z. De wind bleef langzaam toenemen bij het naderen van het koufront. Om 1400Z was de wind stormachtig (8Bft) en uiteindelijk was er van 2000Z tot 0800Z op vrijdag 03/03/00 storm op zee (9 Bft). De windstoten namen eveneens gestaag toe. Donderdagmiddag waren er windstoten van 75 km/h en om 2000Z waren er windstoten van 95 km/h. De hoogste windstoten werden gemeten bij de passage van het koufront van 0300Z tot 0800Z op vrijdag. De windstoten haalden toen snelheden van 105 km/h. Meteen na de passage van het koufront nam de luchtdrukgradiënt sterk af en zwakte de wind zeer snel af tot krachtig (6 Bft). De wind ruimde naar WNW en later naar NNW.

Aan de kust (Zeebrugge Meteopark) kromp de wind van NW naar ZW bij de passage van het warmtefront. Vanaf dan nam de wind in kracht toe. Om 0800Z was er een matige wind (4 Bft) en was om 1300Z al krachtig tot hard (6 à 7 Bft). De wind nam verder toe tot vrijdagochtend 0800Z. Van 0400Z tot 0800Z was de wind stormachtig (8Bft). De rukwinden liepen parallel met de gemiddelde windsnelheid op van 50 km/h donderdagmiddag tot 110 km/h om 0700Z op vrijdag. De wind ruimde ook hier naar WNW en later naar NNW.

Er viel donderdagnamiddag en avond 3 mm neerslag uit enkele buien. Uit het koufront viel 9 mm. De temperatuur liep na de passage van het warmtefront op van 4°C tot 10°C net voor de passage van het koufront. Na de doortocht van het koufront zakte de temperatuur tot 5°C.

De significante golfhoogte op zee (Westhinder) bedroeg donderdagochtend 170 cm met pieken tot 210 cm. De golfhoogte nam vanaf 1200Z toe tot 400 cm om middernacht. De hoogste golven hadden een hoogte van 500 cm. Na middernacht nam de significante golfhoogte iets af tot 350 cm met golfpieken van 450 cm. Na het wegvallen van de wind nam de significante golfhoogte af tot 110 cm om 1800Z.

Aan de kust (Oostende) nam de significante golfhoogte minder toe door de wind uit ZW. Om 0000Z op donderdag bedroeg de golfhoogte 200 cm met pieken tot 300 cm. De golfhoogte nam af tot 90 cm met pieken tot 110 cm om 1200Z. Vanaf de middag steeg de significante golfhoogte langzaam tot 200 cm om 0800Z met hoogste golven van 320 cm. Na de passage van het koufront zakte de golfhoogte tot 80 cm om 1700Z met pieken van 110 cm.

In deze periode was er doortij en mede door een wind uit ZW was er geen gevaar voor hoogwater. Vanaf de winddraaiing naar het noorden werd de opzet groter en kon het peil een hoogte van ongeveer 470 cm bereiken. Er zijn gegevens beschikbaar voor Oostende. Op zee (Westhinder) was er op donderdag een afwaaiing tot 55 cm door de wind uit ZW. Vrijdag ruimde de wind naar WNW en NNW waardoor er een opzet was van 70 à 100 cm.

Er werd verwacht dat de wind stormachtig ging zijn (8 Bft) tot storm (9 Bft) uit ZW. Vrijdag verwachtte het OMS dat de wind ging ruimen naar het NW en afnemen tot krachtig (5 Bft). Deze verwachtingen kwamen overeen met de werkelijke waarden. De significante golfhoogte en hoogste golven lagen in de verwachte klasse.

Fig 1 : Windsnelheid aan land (Zeebrugge)

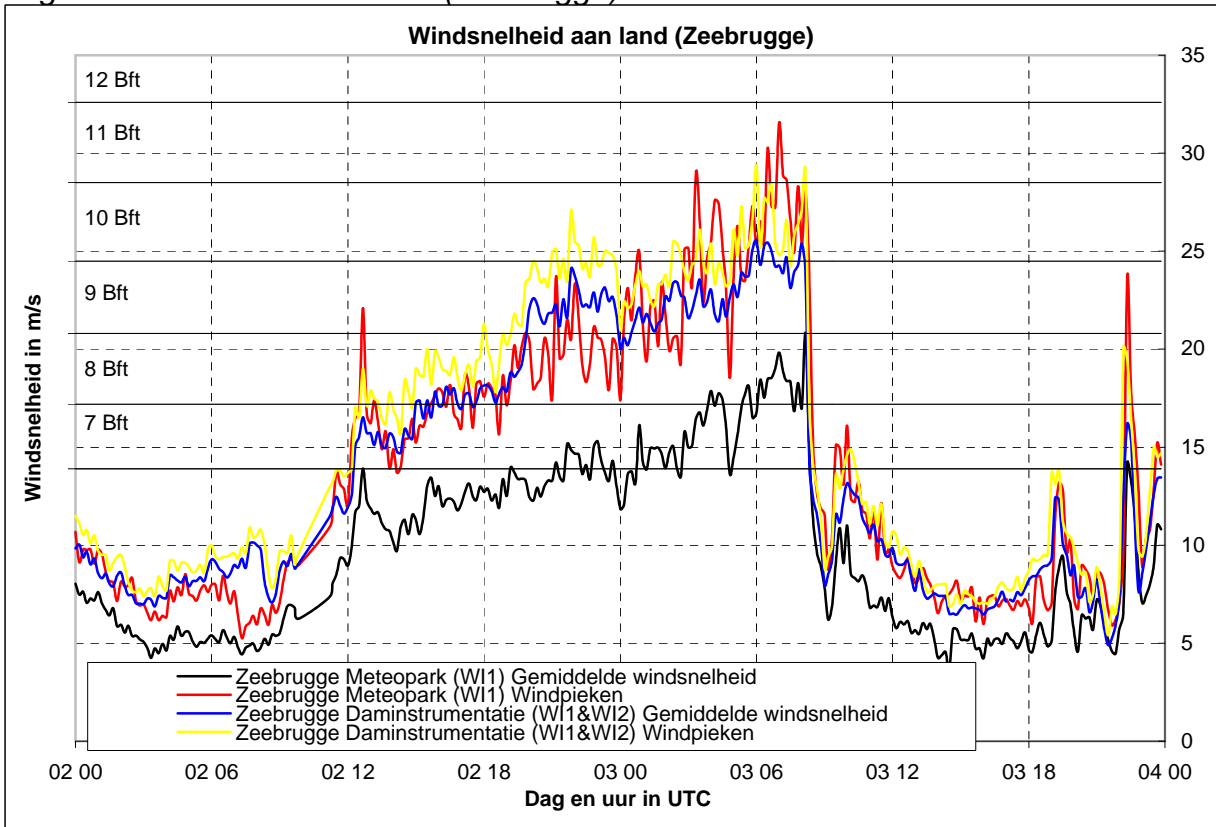


Fig 2 : Windrichting aan land (Zeebrugge)

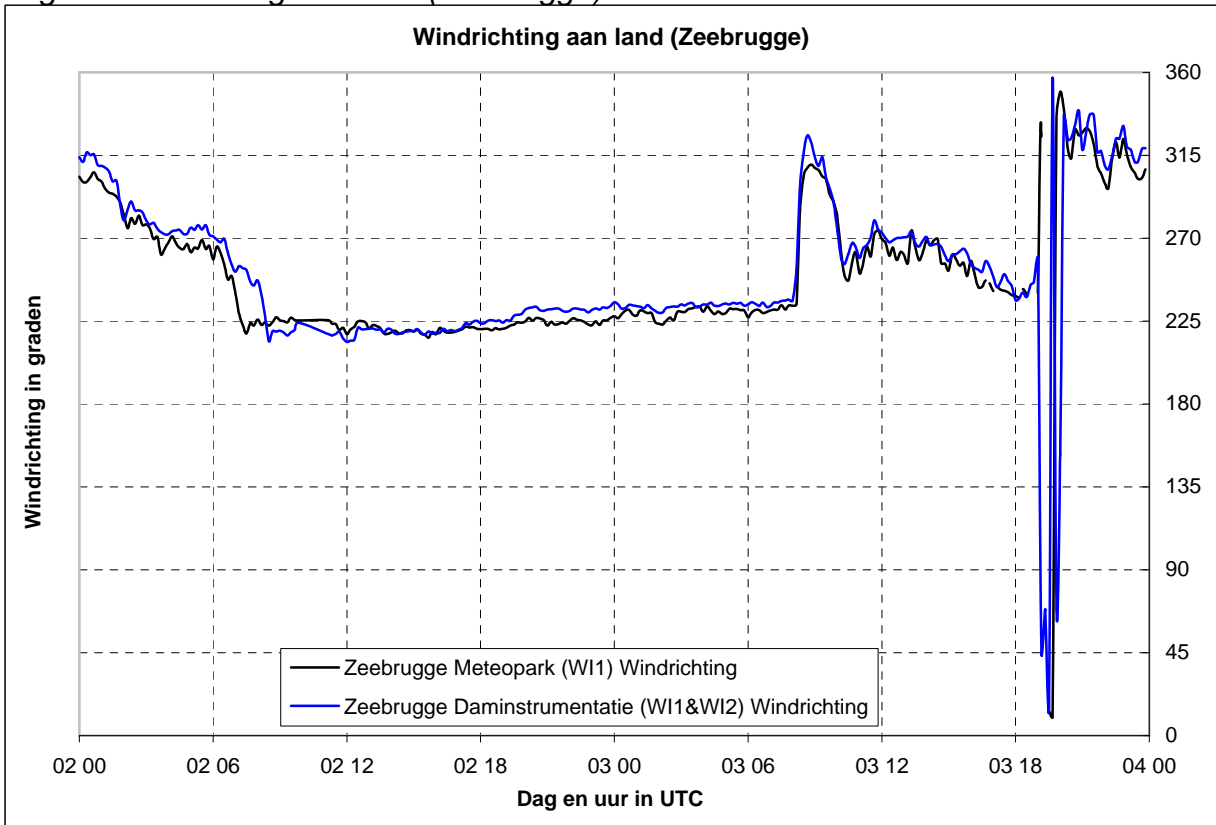


Fig 3 : Windsnelheid op zee (meetpaal 7)

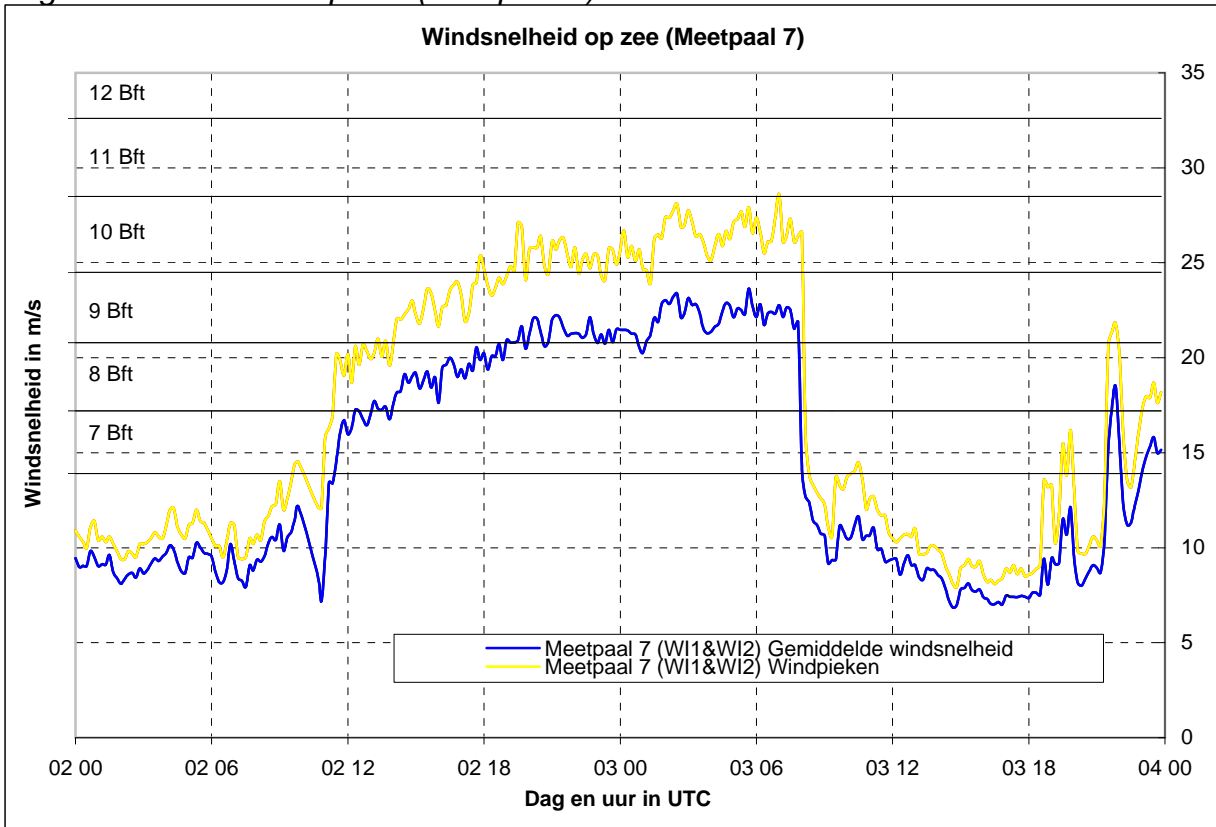


Fig 4 : Windrichting op zee (meetpaal 7)

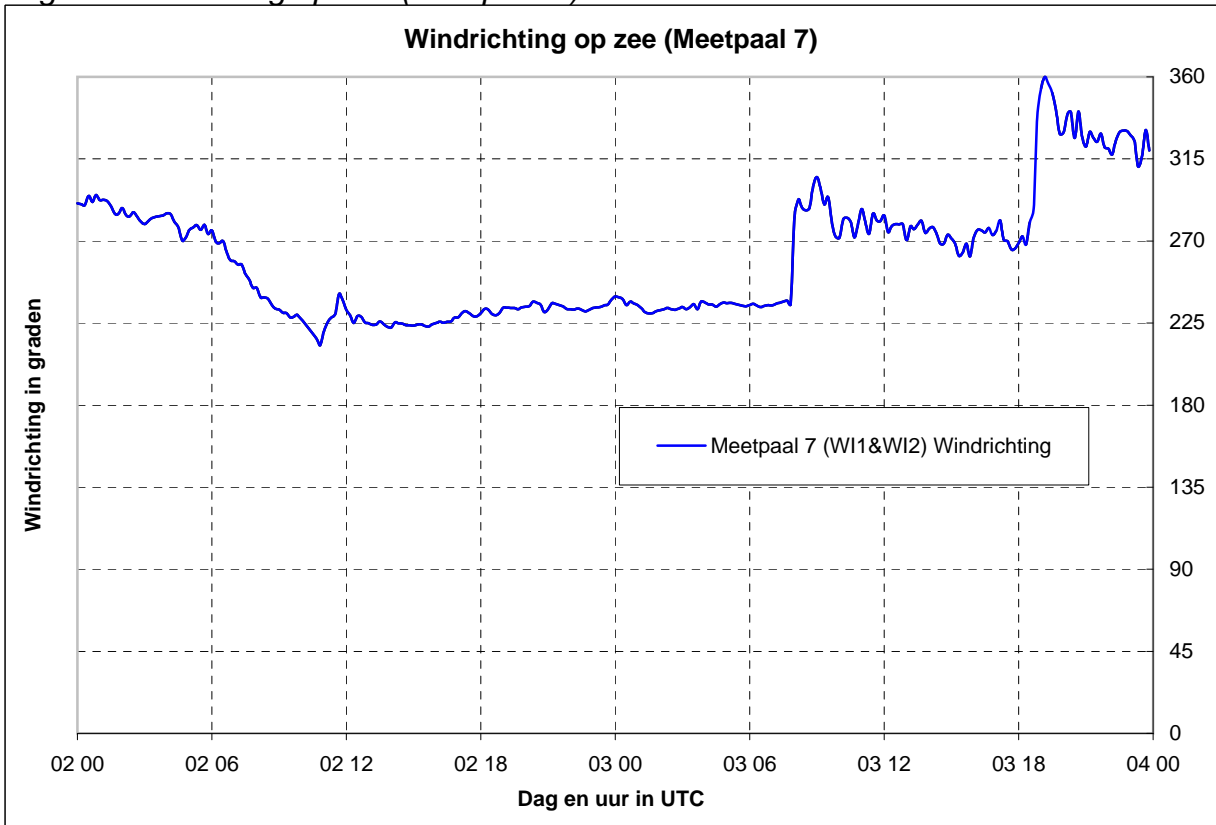


Fig 5 : Significante golfhoogte (in cm)

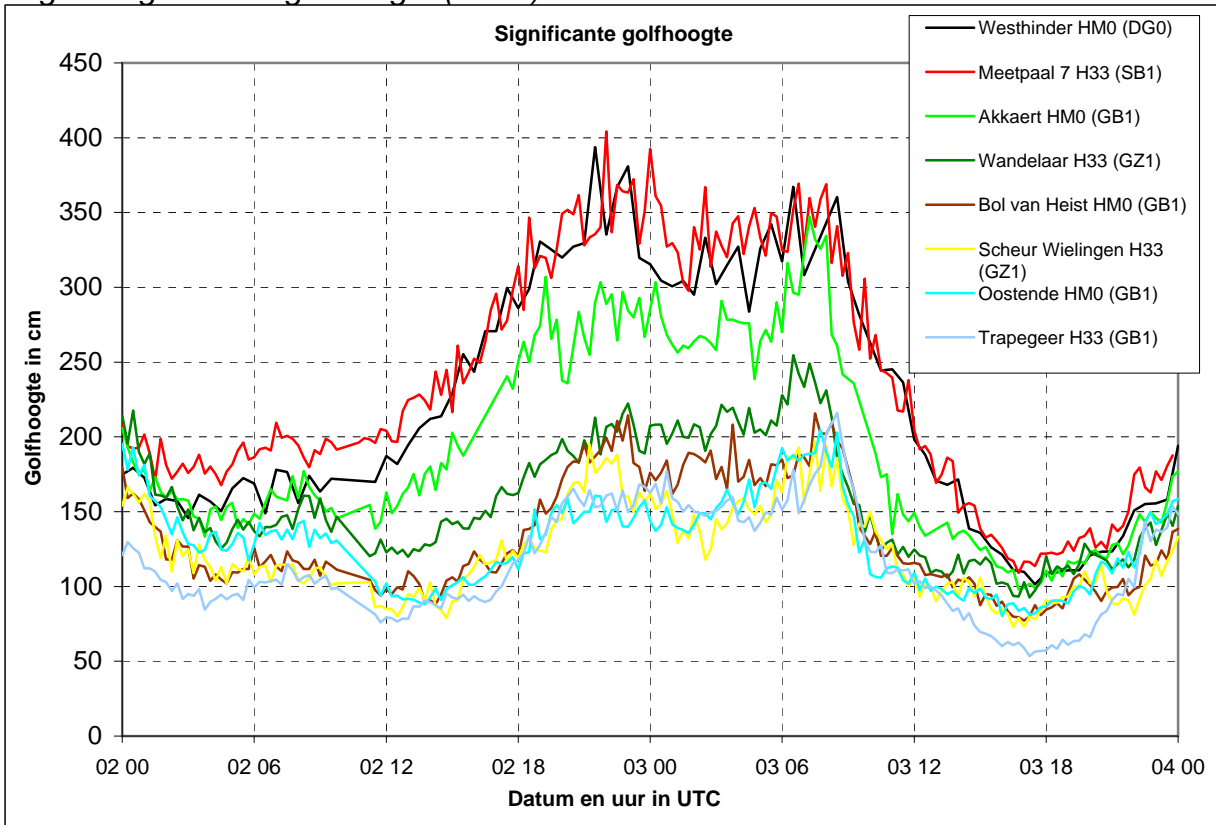
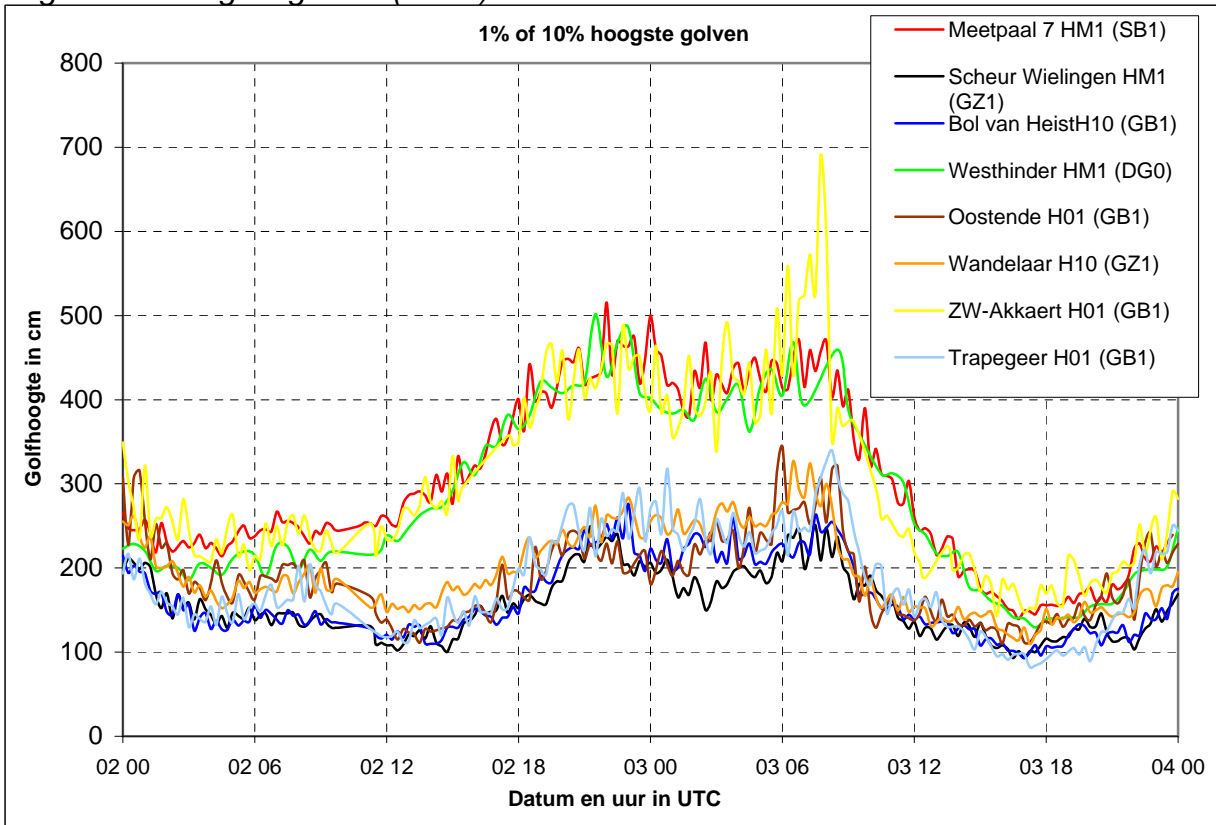


Fig 6 : 1% hoogste golven (in cm)



Waterhoogte harmonisch peil, reëel peil, opzet - Westhinder

