

Synoptische situatie 06/01/2005

Een krachtig hogedrukgebied van 1040 hPa bevond zich boven de Middellandse Zee. Ten noorden van dit hogedrukgebied trokken fronten over de Benelux die verbonden zijn aan depressies gelegen tussen IJsland en Groot-Brittannië.

Op donderdag 06/01/05 was er een hogedrukwig boven België. 's Avonds werd deze wig overlopen door de naderende depressies boven de Atlantische Oceaan. Donderdagavond trok een verzwakt warmtefront over België. Een kleine depressiekern van 1015 hPa boven de Atlantische Oceaan verplaatste zich vrijdag naar Groot-Brittannië en diepte zich uit tot 960 hPa. Een langgerekt koufront trok om 0800Z op zaterdag 08/01/05 over West-Europa. De depressiekern verplaatste zich snel verder richting Rusland. In de loop van zondag werd het rustiger door een nieuwe tijdelijke hogedrukwig afkomstig van het hogedrukgebied ter hoogte van Spanje.

Op donderdag 06/01/05 kromp de wind 's middags op zee (Meetpaal 7) van het W tot ZZW bij het naderen van het warmtefront. Tijdens de hogedrukwig donderdagochtend was er een matige wind op zee (4-5 Bft). Vanaf donderdagmiddag nam de wind toe tot stormachtig rond middernacht (8 Bft). Er waren windpieken tot 90 km/h. Vrijdagmiddag nam de wind nog in kracht toe en was er al even storm op zee (9Bft) met rukwinden tot 100 km/h. De wind kwam heel de dag uit het ZW. 's Avonds om 1900Z nam de wind tijdelijk af tot hard (7-8 Bft). In de loop van de nacht nam de wind opnieuw in kracht toe en de maximale windkracht werd zaterdagochtend bereikt. Er was vanaf 0200Z tot 1400Z storm op zee. Er waren rukwinden tot 115 km/h. Na de doortocht van het koufront om 0800Z ruimde de wind naar het W. Na 1400Z nam de wind af tot hard (7 Bft) met rukwinden tot 75 km/h. Zondag nam de wind op zee verder af tot krachtig (6 Bft) doordat de luchtdruk tijdelijk iets steeg, alvorens er zondagavond een nieuwe depressie langskwam.

Aan de kust (Zeebrugge) was er donderdagmiddag een matige wind (4 Bft). De wind kromp in die periode van het W tot ZW. In de namiddag nam de wind toe van krachtig tot hard vrijdagochtend (6-7 Bft) met rukwinden tot 80 km/h. Vrijdagmiddag 1200Z werd de wind stormachtig (8 Bft) uit het ZW en er waren rukwinden tot 90 km/h. Even nam de wind wat in kracht af rond 1800Z op vrijdag (6 Bft). Rond middernacht werd de wind weer hard (7 Bft) en van 0900Z tot 1400Z zelfs stormachtig (8 Bft). Om 1100Z was er een half uur storm aan de kust (9 Bft). Er waren rukwinden tot 110 km/h aan de kust. De wind ruimde na de passage van het koufront naar WZW. Zaterdagavond werd de wind krachtig (6 Bft) met rukwinden tot 55 km/h. Zondagochtend nam de wind nog in kracht af tot vrij krachtig (5 Bft).

In Zeebrugge regende het zaterdagochtend rond 0800Z even tijdens het passeren van het koufront, maar er werden geen grote neerslaghoeveelheden gemeten.

Na de draaiing van de wind naar het ZZW op donderdagmiddag werd een maximum temperatuur bereikt van 10°C. Ook vrijdag zat de Benelux nog in de zachtere sector (13°C als maximum temperatuur en 10°C als minimum). Na het koufront daalde de temperatuur meteen tot 8 °c en door enkele opklaringen 's avonds bedroeg de minimumtemperatuur 6 °c.

Op zee (Westhinder) steeg de significante golfhoogte van 100 cm dondernamiddag tot 280 cm vrijdagmiddag 1200Z. Er waren golfpieken tot 360 cm 's middags. Vrijdagavond nam de wind iets in kracht af en de golven namen bijgevolg ook af in hoogte tot ongeveer 240 cm met pieken tot 300 cm. 's Nachts was er een snelle stijging van de golfhoogtes door storm op zee. De significante golfhoogte bedroeg om 0900Z 450 cm met golfpieken tot net geen 600 cm. Deze piek was echter van korte duur en al gauw nam de golfhoogte af tot 200 cm 's avonds (pieken tot 250 cm). Vrijdagmiddag was de significante golfhoogte aan de kust (Bol van Heist) 150 cm met pieken tot 190 cm. Na de tijdelijke dip bedroeg de golfhoogte 210 cm om 1100Z. Er waren dan golfpieken tot 250 cm. Later nam de golfhoogte aan de kust af tot 80 cm zaterdagavond.

De opzet was het grootst nadat de wind na de doortocht van het koufront op zaterdag ruimde naar W. Dit viel samen met het opkomen van hoogwater op zaterdag rond 1700Z. Daarvoor was er een lage opzet door de ZZW wind. Het harmonisch peil bedroeg ongeveer 430 cm. Het maximum reëel peil van 486 cm werd in de nacht van zaterdag op zondag bereikt. Doordat het zwaartepunt van de storm niet samenviel met een harmonisch hoog peil en de wind pas laat ruimde naar een westelijke richting was er geen alarm voor hoge waterstand nodig.

De windverwachting, zowel de kracht als de timing, werd drie dagen op voorhand al correct ingeschat door het OMS. De rukwinden werden iets onderschat en de storm op zee was voorzien. Het hoogste reëel peil werd de dag voordien op 465 cm geschat. Er werd 's avonds een krimping van de wind naar ZW verwacht, maar dat is pas de volgende ochtend gebeurd waardoor het reëel peil iets hoger was dan verwacht.

Fig 1 : Windsnelheid aan land (Zeebrugge)

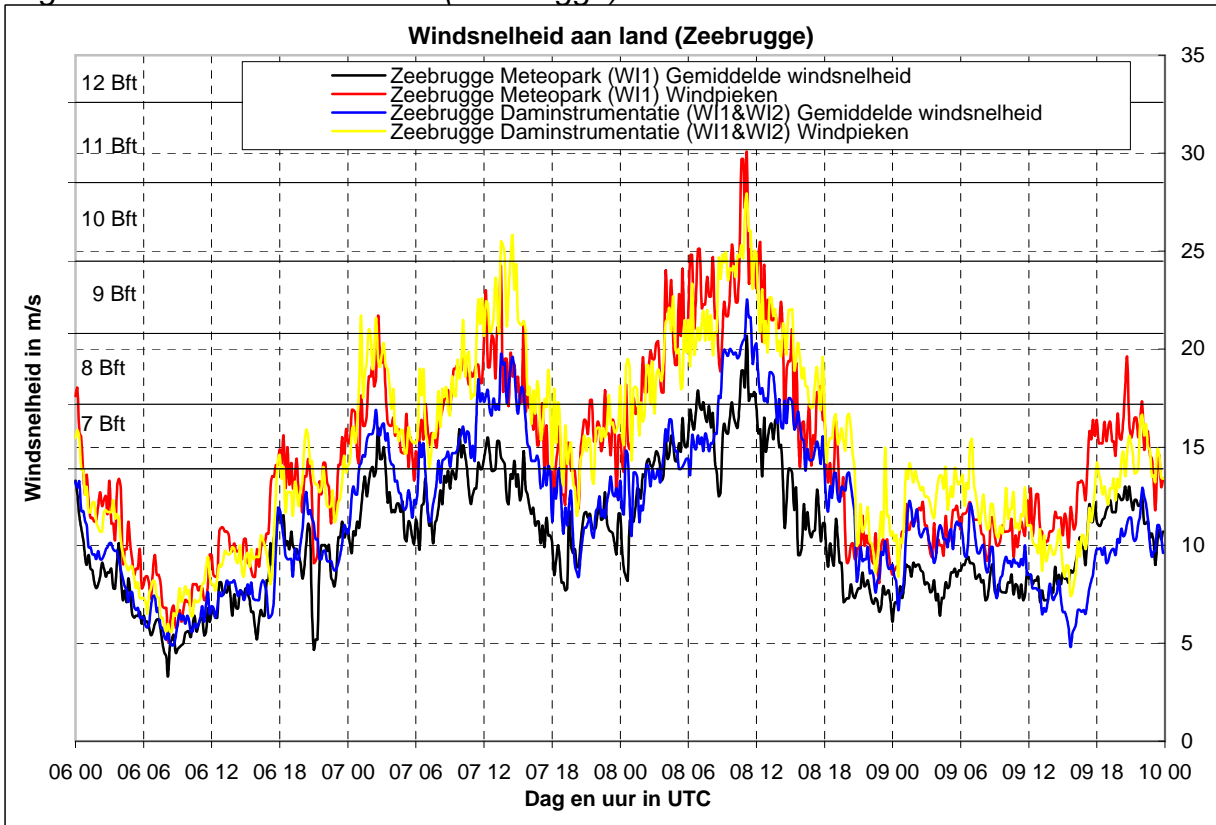


Fig 2 : Windrichting aan land (Zeebrugge)

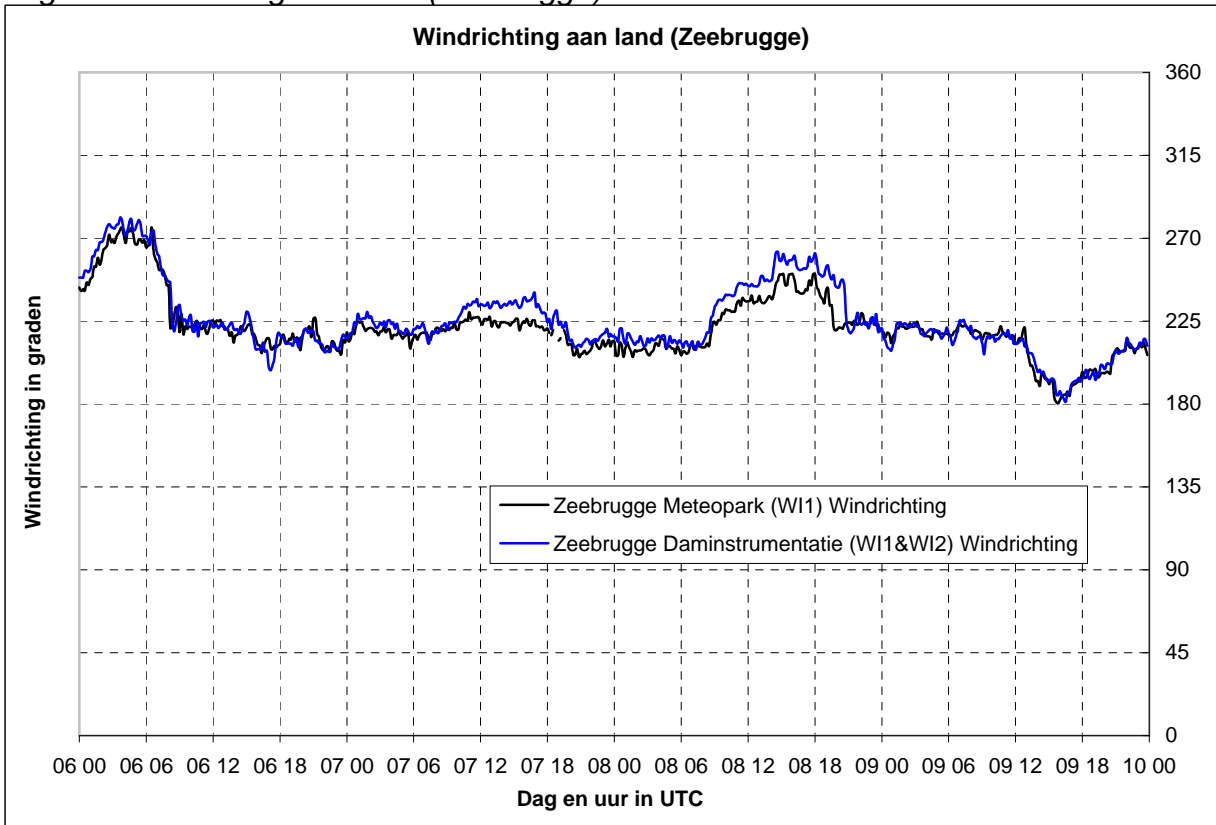


Fig 3 : Windsnelheid op zee (meetpalen 0 en 7)

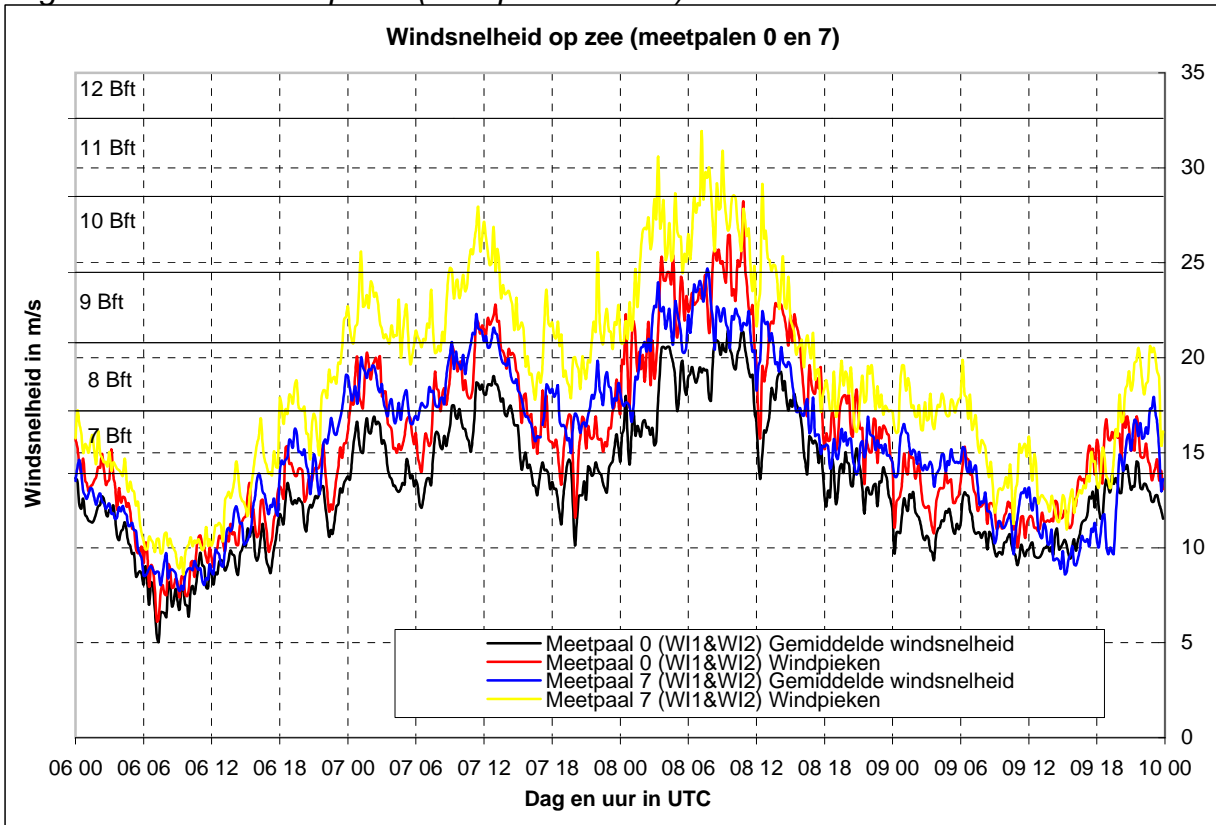


Fig 4 : Windrichting op zee (meetpalen 0 en 7)

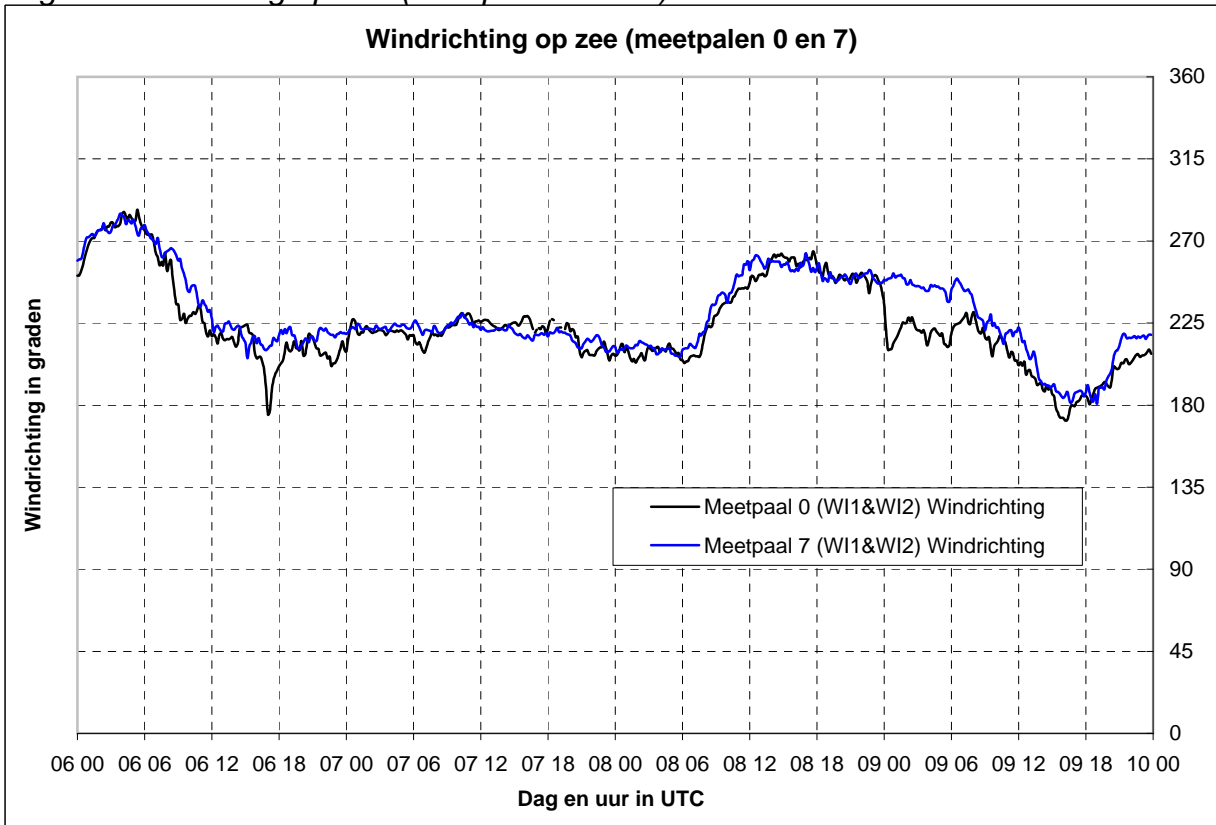


Fig 5 : Significante golfhoogte (in cm)

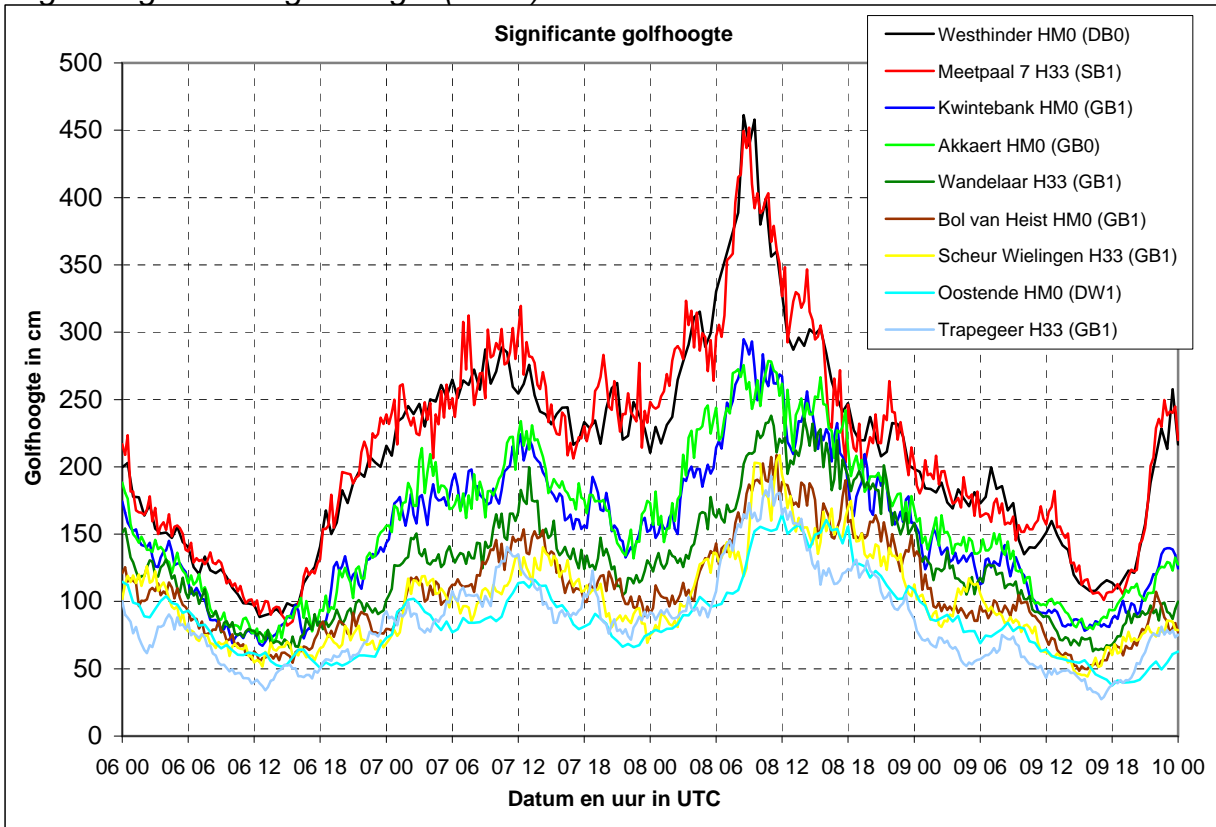


Fig 6 : 1% hoogste golven (in cm)

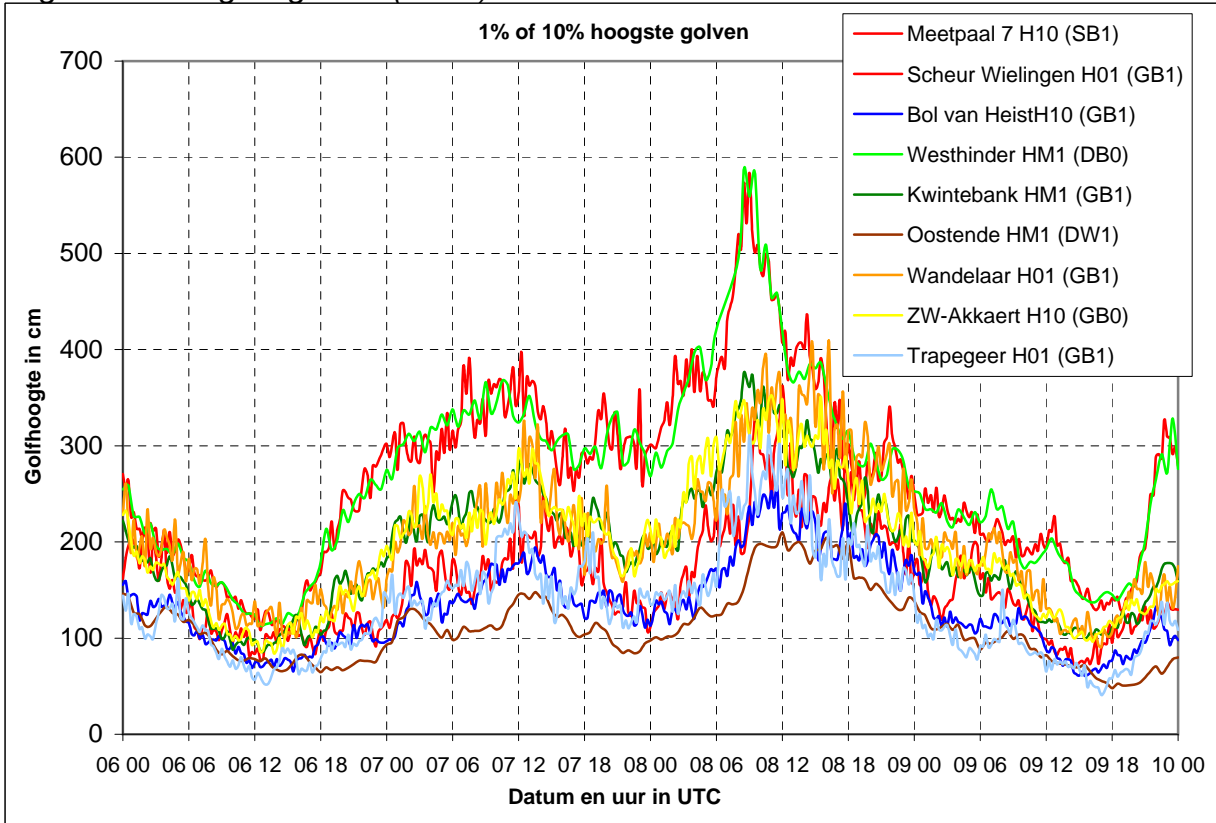


Fig 7 : Harmonisch peil, reëel peil, opzet Oostende (in cm)

