

Beknopt stormverslag 24-25/11/2005

Een hogedrukgebied van 1035 hPa boven het Verenigd Koninkrijk verplaatste zich op woensdag 23/11/2005 westwaarts naar de Atlantische Oceaan. Aan de oostzijde van het hogedrukgebied was er een zuid gerichte kou uitstroom ter hoogte van IJsland. Een depressie kon zich daarin uitdiepen van 995 hPa boven Scandinavië tot 975 hPa boven Denemarken. Een warmtefront trok op donderdag 24/11 om 0500Z over de Belgische kust. Het werd om 1600Z gevolgd door een koufront dat onstabiele polaire lucht aanvoerde. Vrijdag sleepte er een actieve occlusie boven de Noordzee en België. Ook vrijdag 25/11 en de volgende dagen bleef de depressie ten noordoosten van de Benelux ter plaatse trappelen. Hierdoor bleef het windveld in onze contreien liggen, al werd het minder sterk omdat de kern van de depressie zich richting België verplaatste en wat opvulde.

Op zee (Meetpaal 7) was er donderdagochtend een vrij krachtige tot krachtige wind (5-6 Bft) uit ZW. Om 0300Z passeerde het warmtefront en ruimde de wind van ZW tot WNW. De wind kromp na het warmtefront terug naar WZW. De wind bleef in kracht toenemen tot hard (7 Bft) met rukwinden van 60 km/h bij het naderen van het koufront. Bij de doortocht er van was de wind een uur lang stormachtig tot stormkracht (8-9 Bft). De wind ruimde van WZW naar NW en er waren windstoten van 105 km/h. Donderdagavond en vrijdag bleef de wind stormachtig (8Bft) waaien uit WNW en langzaam krimpend naar W. De windstoten haalden gans de dag snelheden van 80 tot 95 km/h. Vrijdagavond zorgde de actieve occlusie voor storm (9 Bft) op zee van 1800Z tot 2030Z. De windstoten namen eveneens toe tot 100 km/h. Nadat het front overgetrokken was, ruimde de wind naar WNW en nam de wind snel af tot hard (7 Bft) met rukwinden van 60 km/h.

Aan de kust (Zeebrugge Meteopark) was er donderdagochtend een vrij matige wind (3 Bft) en nam bij het warmtefront om 0800Z toe tot vrij krachtig (5 Bft). De wind kwam uit ZW. Om 1730Z was er een sterke windtoename door de passage van het koufront. De wind wakkerde heel even aan tot stormachtig (8 Bft) met rukwinden van 100 km/h. Er was een windruiming van ZW naar NW. 's Avonds en vrijdag was de wind hard tot stormachtig (7 à 8 Bft) met rukwinden van 85 tot 95 km/h. Bij de passage van de occlusie om 1900Z nam de wind weer wat toe tot stormachtig (8 Bft) met rukwinden die opliepen tot 110 km/h. Om 2300Z viel de wind tijdelijk weg tot vrij matig à matig (3-4 Bft), doordat de kern van het laag zich richting België verplaatste.

Na het warmtefront kon de temperatuur op donderdag stijgen tot 9°C. Er viel donderdagnamiddag 4 mm uit het koufront. Om 1700Z was er een temperatuursdaling tot 5°C en het daalde 's nachts verder tot 4 °C. De onweerachtige buien kregen een winters karakter. Ze lieten 6 mm smeltende sneeuw en regen achter. Vrijdagnamiddag bedroeg de maximumtemperatuur 6°C en viel er uit de actieve occlusie 25 mm.

De significante golfhoogte op zee (Meetpaal 7) nam donderdag toe van 50 cm 's ochtends tot 450 à 500 cm om middernacht. De hoogste golven liepen op van 100 cm tot 820 cm. De significante golfhoogte bleef vrijdag rond 400 à 450 cm schommelen. De hoogste golven bereikten een hoogte van tussen de 600 en 700 cm. Tijdens de storm vrijdagavond bij de occlusie nam de golfhoogte opnieuw toe tot 470 cm met hoogste golven van 730 cm.

Aan de kust (Oostende) bedroeg de significante golfhoogte donderdagochtend 40 cm en het nam heel de dag toe tot 400 cm net na middernacht. De hoogste golven liepen op van 50 cm tot 510 cm. Vrijdagmiddag nam de significante golfhoogte even af tot 270 cm met hoogste golven van 330 cm. 's Avonds nam de golfhoogte opnieuw toe tot 350 cm met pieken tot 480 cm.

Het harmonisch peil bedroeg tijdens deze tweedaagse ongeveer 350 cm. Bij de windtoename en de windruiming naar NW nam de opzet sterk toe. Het hoogwater van donderdag 1830Z kwam door een opzet van 80 cm uit op 443 cm (360 cm harmonisch). De opzet bleef stijgen tot 179 cm om 0100Z. Dit viel samen met het laagwater dat door de hoge opzet op 313 cm kwam (134 cm harmonisch peil). De opzet begon na het laagwater te dalen en bedroeg bij het volgende hoogwater van 0620Z nog ongeveer 60 cm. Het hoogwater kwam op 411 cm (350 cm harmonisch peil). 's Avonds nam de opzet verder af waardoor het volgende laagwater op 151 cm hoogte kwam en het volgende hoogwater op 395 cm.

Het OMS verwachtte donderdag regenbuien die zouden overgaan in (smeltende) sneeuwbuien. De WNW wind zou volgens de verwachtingen naar NW ruimen en toenemen van hard (7 Bft) tot stormachtig à storm (8-9 Bft). Op vrijdag werd verwacht dat er een nieuwe regenzone over het land ging trekken bij een stormachtige wind (7-8 Bft) die krimpt naar W en afneemt naar krachtig à hard (6-7 Bft). Alleen de korte storm op vrijdagavond zat niet in de verwachtingen. De opzet werd bij het laagwater van 0105Z te laag ingeschat (116 cm), daardoor was het reëel peil 313 cm in plaats van de verwachte 250 cm. Het verwacht peil van het hoogwater kwam overeen met de werkelijke waarden.

Fig 1 : Windsnelheid aan land (Zeebrugge)

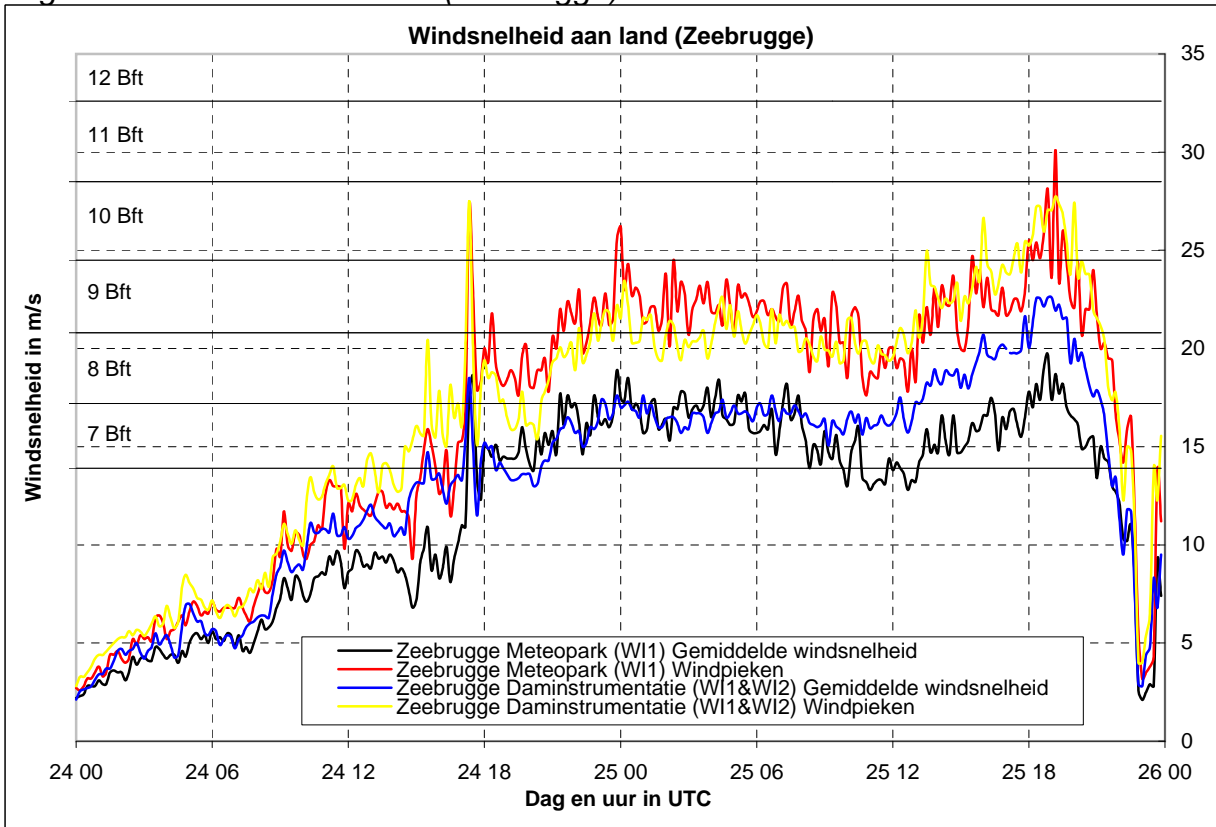


Fig 2 : Windrichting aan land (Zeebrugge)

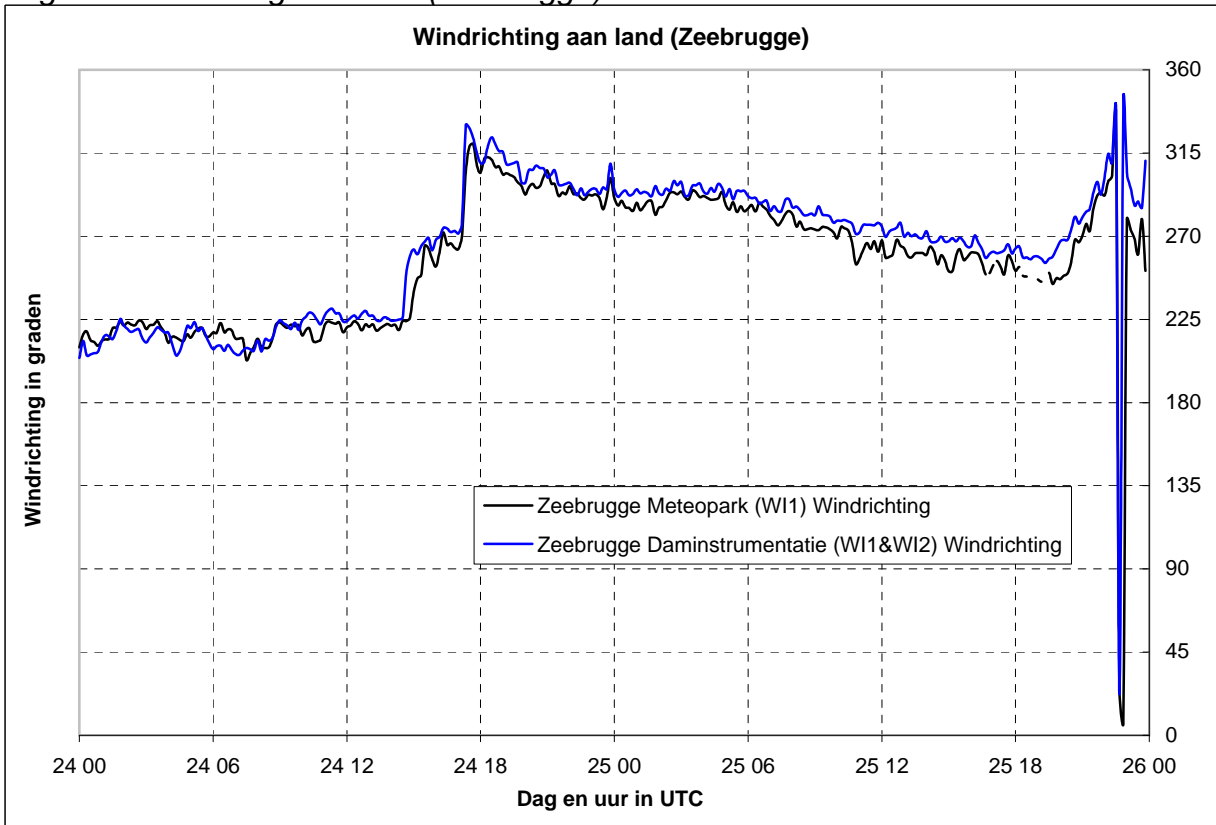


Fig 3 : Windsnelheid op zee (meetpalen 0 en 7)

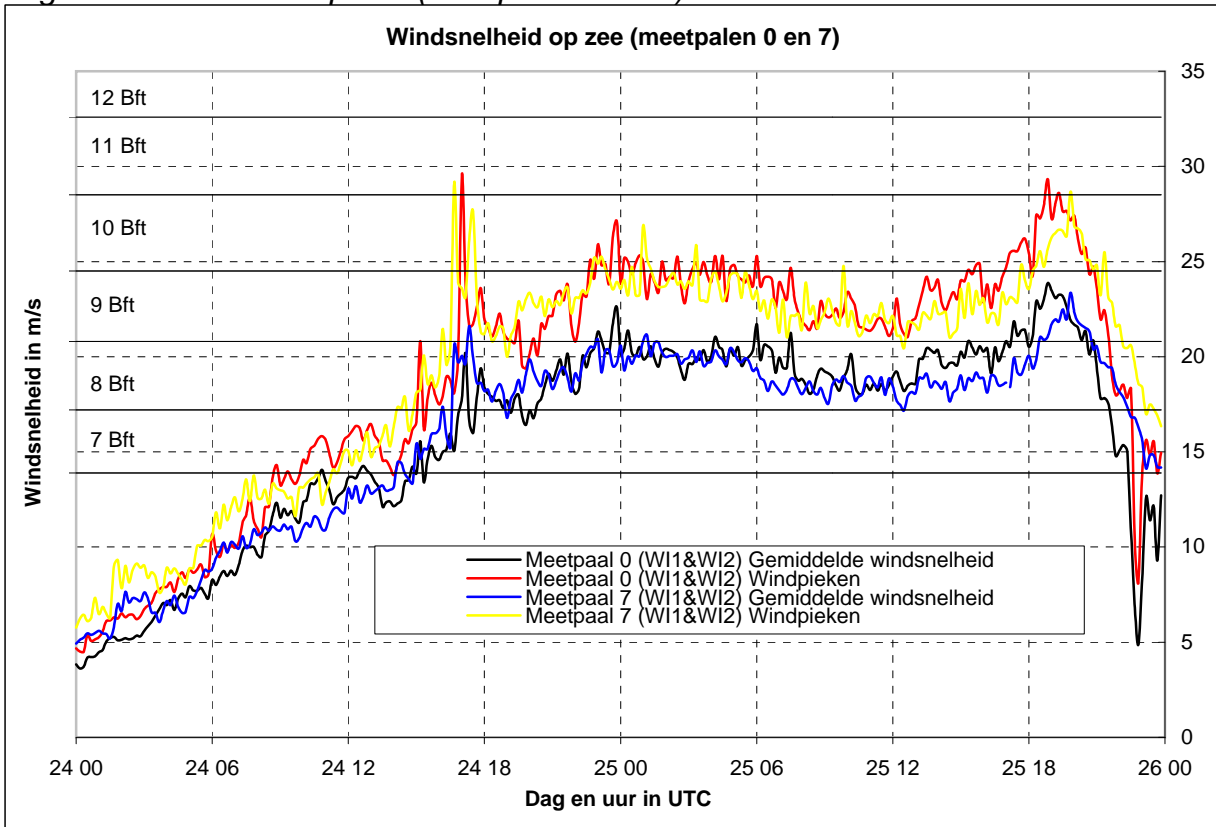


Fig 4 : Windrichting op zee (meetpalen 0 en 7)

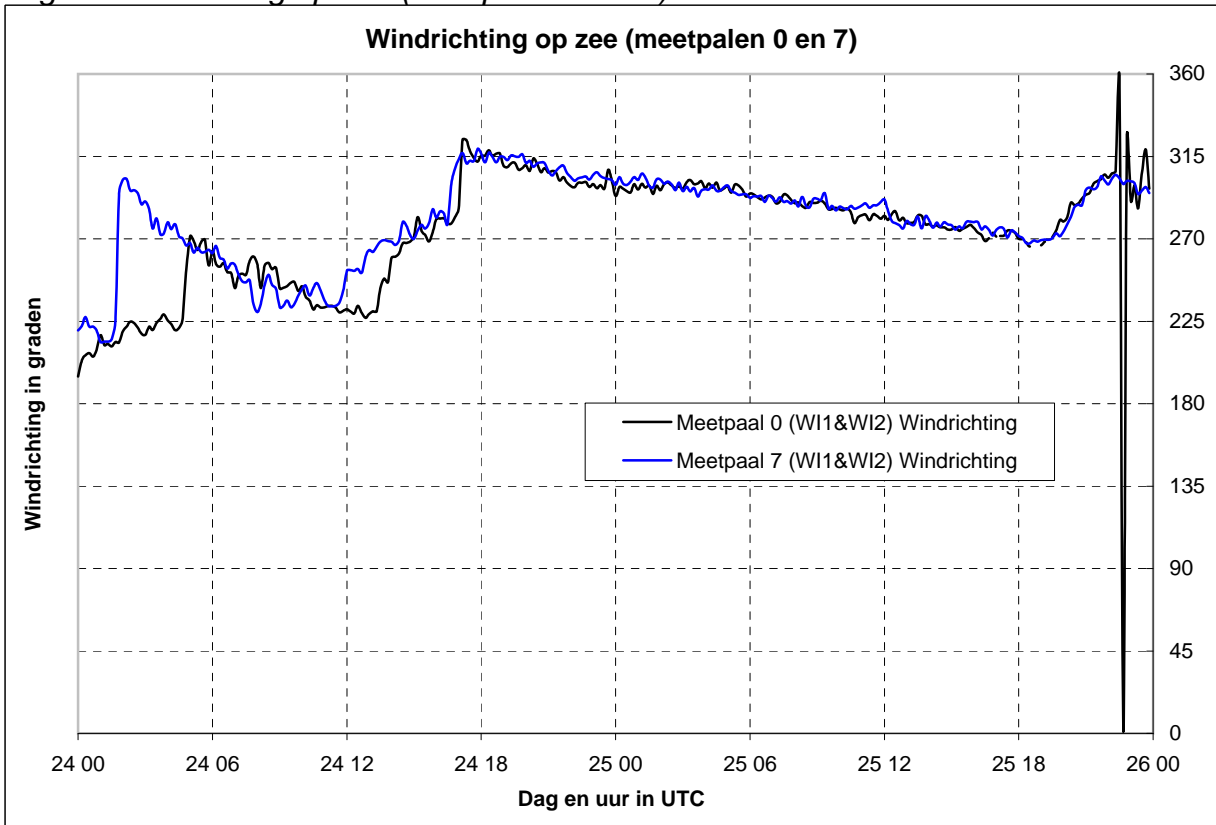


Fig 5 : Significante golfhoogte (in cm)

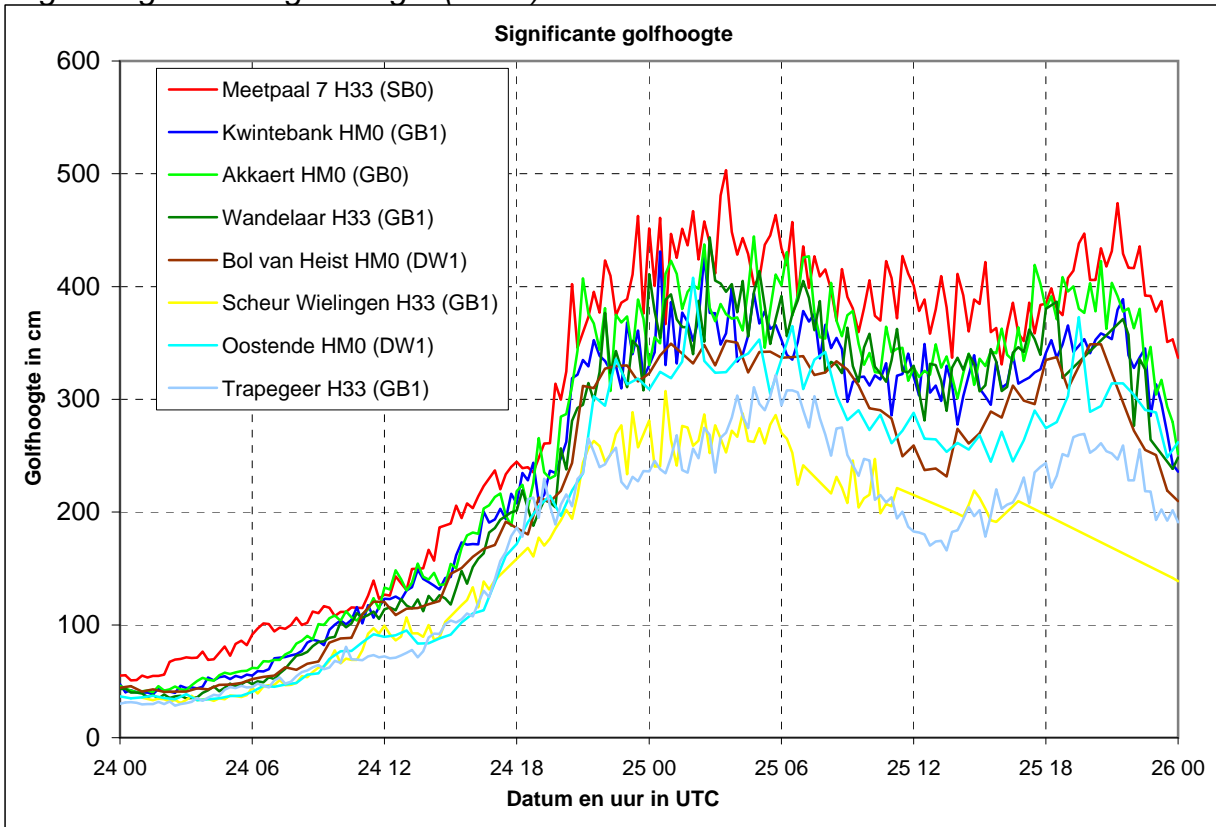


Fig 6 : 1% hoogste golven (in cm)

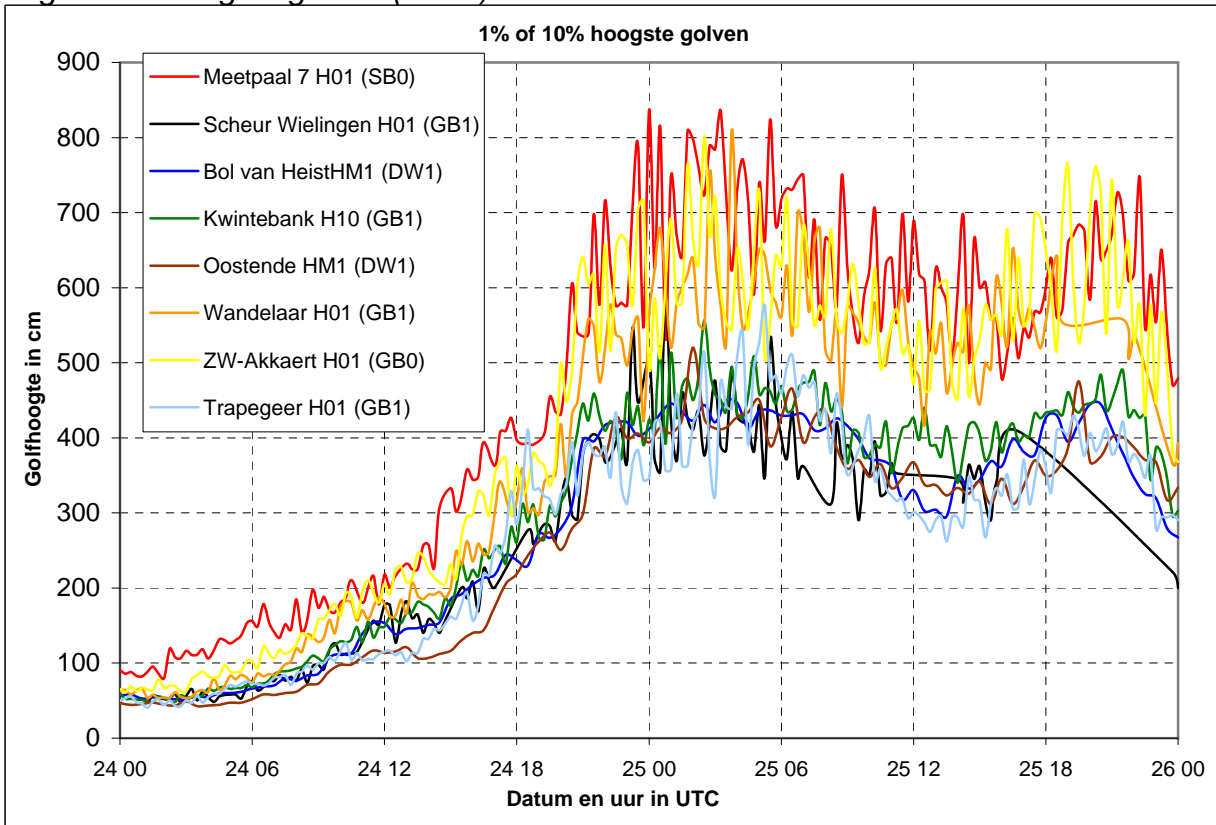


Fig 7 : Harmonisch peil, reëel peil, opzet Oostende (in cm)

