

Beknopt stormverslag 25/11/2006

Een depressie met een kerndruk van 970 hPa boven de Atlantische Oceaan bij Ierland zorgde voor wisselvallig weer in België op zaterdag 25/11/2006. Een warmtefront trok vrijdagavond 24/11 over het land. Het koufront volgde op zaterdagvoormiddag. 's Namiddags trok er een buienlijn over de Noordzee en de Belgische kust. De depressie verplaatste zich op zondag 26/11 naar de Faeröer. Door een hogedrukwig boven West-Europa werd het dan rustiger.

Op zee (meetpaal 7) was er 's ochtends een krachtige tot harde wind (7 Bft) en het nam even toe bij de passage van het koufront om 0900Z tot stormachtig (8 Bft). Er waren rukwinden van 95 km/h. De wind ruimde bij de passage tijdelijk van Z naar ZW. Na het koufront zwakte de wind wat af tot krachtig (6 Bft) en kwam weer uit Z. De rukwinden waren afgenomen tot 70 km/h. Om 1600Z arriveerde de buienlijn. De wind maakte opnieuw dezelfde tijdelijke winddraaiing naar WZW en kromp er na terug naar ZZW. De wind nam sterk toe bij de passage van de buienlijn. Om 1500Z was er een uur lang storm op zee (9 Bft) met rukwinden van 110 km/h. Rond 1800Z was de wind al afgenomen tot krachtig à hard (6-7 Bft). De windstoten haalden snelheden tot 65 km/h.

Aan de kust (Zeebrugge Meteopark) nam de wind 's ochtends toe van vrij krachtig (5 Bft) tot hard (7 Bft) uit Z. Tijdens het koufront en de buienlijn was er een korte winddraaiing naar ZW. De wind bleef bij de passage van het koufront hard (7 Bft) waaien, maar de windstoten liepen op van 80 km/h naar 100 km/h. Bij de buienlijn steeg de gemiddelde windsnelheid tot stormachtig (8 Bft) met rukwinden tot 100 km/h. Aan de daminstrumentatie te Zeebrugge werd er om 1530Z even storm (9 Bft) gemeten. Om 1800Z was de wind al afgenomen tot matig à vrij krachtig (4-5 Bft).

In de zachte luchtmasse van het warmtefront werd het zaterdagochtend 18°C, wat zeer zacht is voor deze periode van het jaar. Na het koufront daalde de temperatuur snel tot 13°C om 0920Z. 's Namiddags kon het kwik stijgen tot 15°C en 's avonds werd het niet kouder dan 11°C. Er viel 5 mm neerslag in Zeebrugge.

De significante golfhoogte op zee (Westhinder) steeg van 110 cm tot 190 cm bij het koufront (pieken van 230 cm). Tijdens de storm op zee nam de golfhoogte verder toe tot 340 cm met pieken van 420 cm. 's Avonds nam de significante golfhoogte af door het luwen van de wind. Het bedroeg om middernacht nog 150 cm met pieken van 200 cm.

Aan de kust (Oostende) steeg de significante golfhoogte 's ochtends van 20 cm tot 60 cm bij het koufront (pieken van 100 cm). De golfhoogte bleef verder stijgen tot een maximum van 120 cm bereikt werd om 1600Z. De hoogste golven waren 200 cm hoog. 's Avonds nam de golfhoogte snel af tot 50 cm met pieken van 80 cm.

Het harmonisch hoogwaterpeil in Oostende bedroeg ongeveer 440 en 455 cm. De opzet schommelde tussen de 0 en 55 cm. Het hoogste reëel peil was 456 cm om 1445Z.

Er werd een stormachtige wind (8 Bft) uit ZW verwacht die zou afnemen tot krachtig à hard (6-7 Bft). Het OMS verwachtte dat de wind 's avonds zou krimpen naar Z en afnemen tot vrij krachtig (5 Bft). De korte storm (9 Bft) op zee 's namiddags zat niet in de voorspellingen.

Fig 1 : Windsnelheid aan land (Zeebrugge)

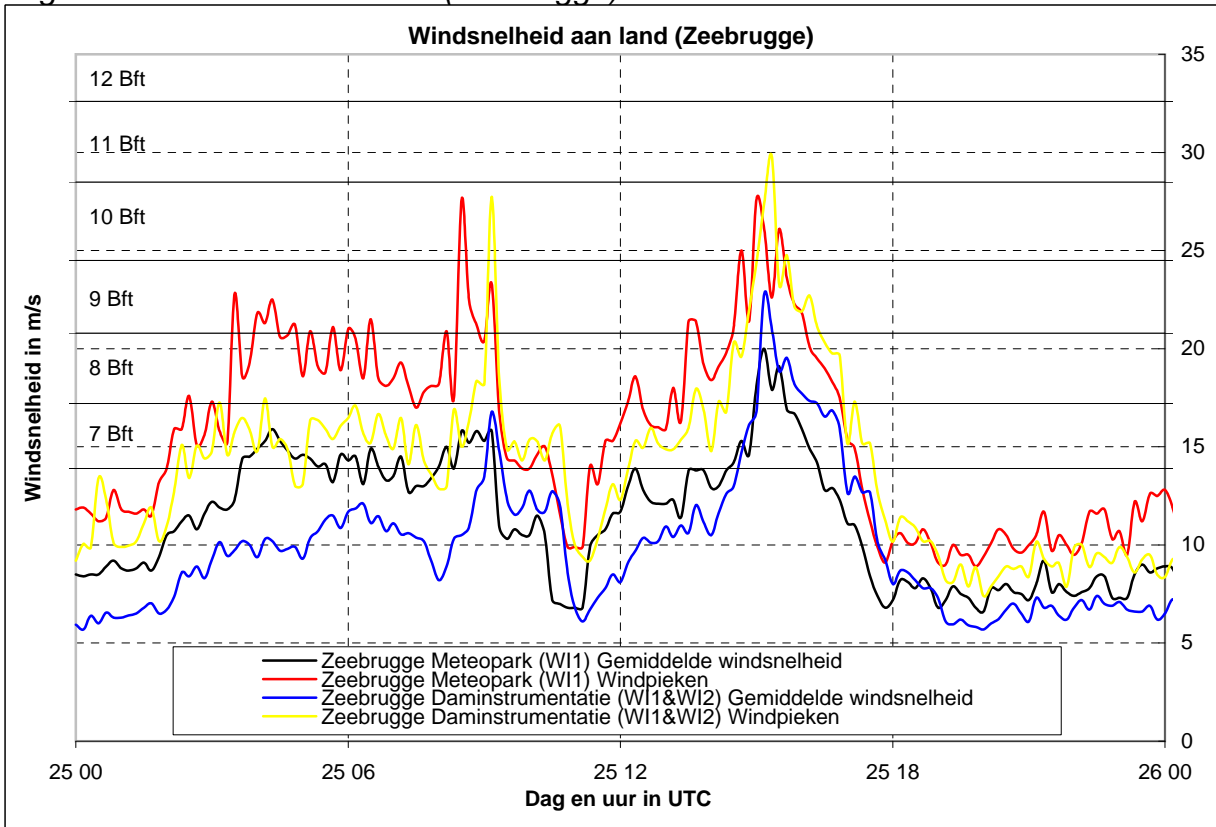


Fig 2 : Windrichting aan land (Zeebrugge)

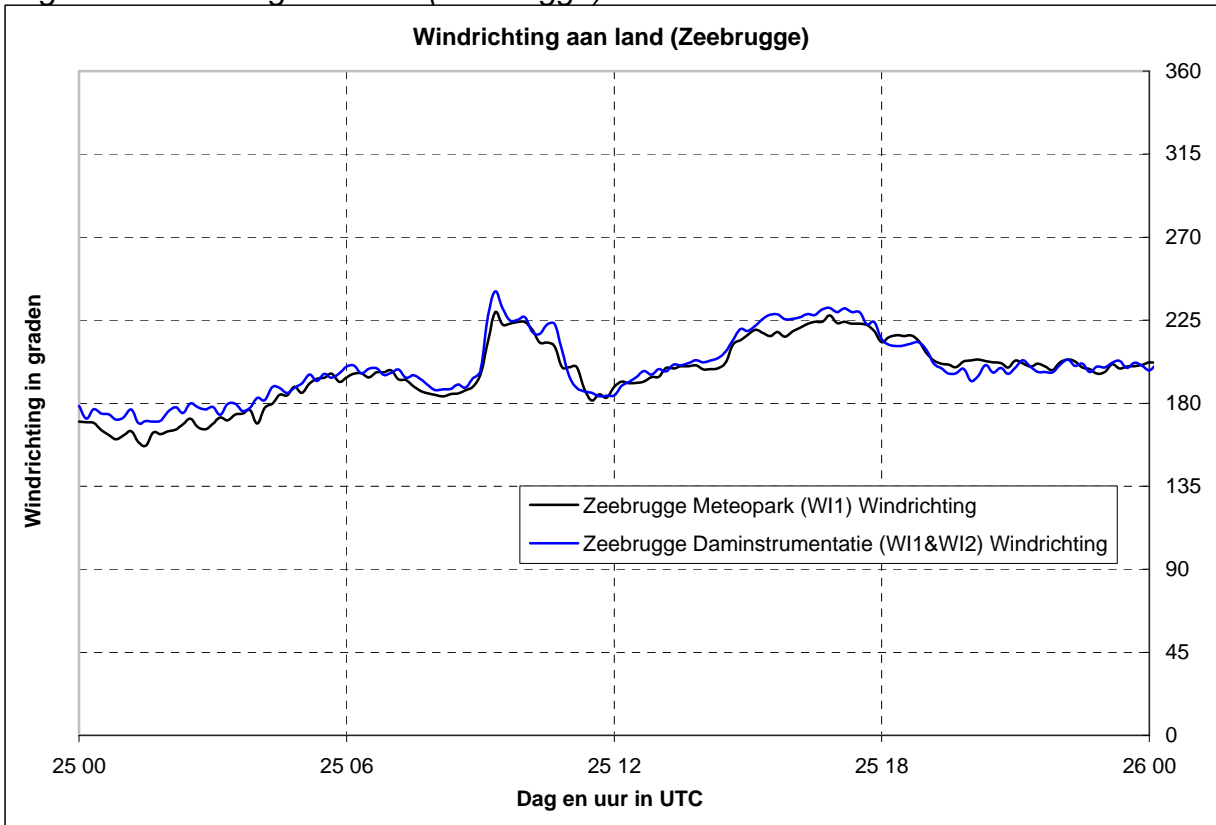


Fig 3 : Windsnelheid op zee (meetpalen 0 en 7)

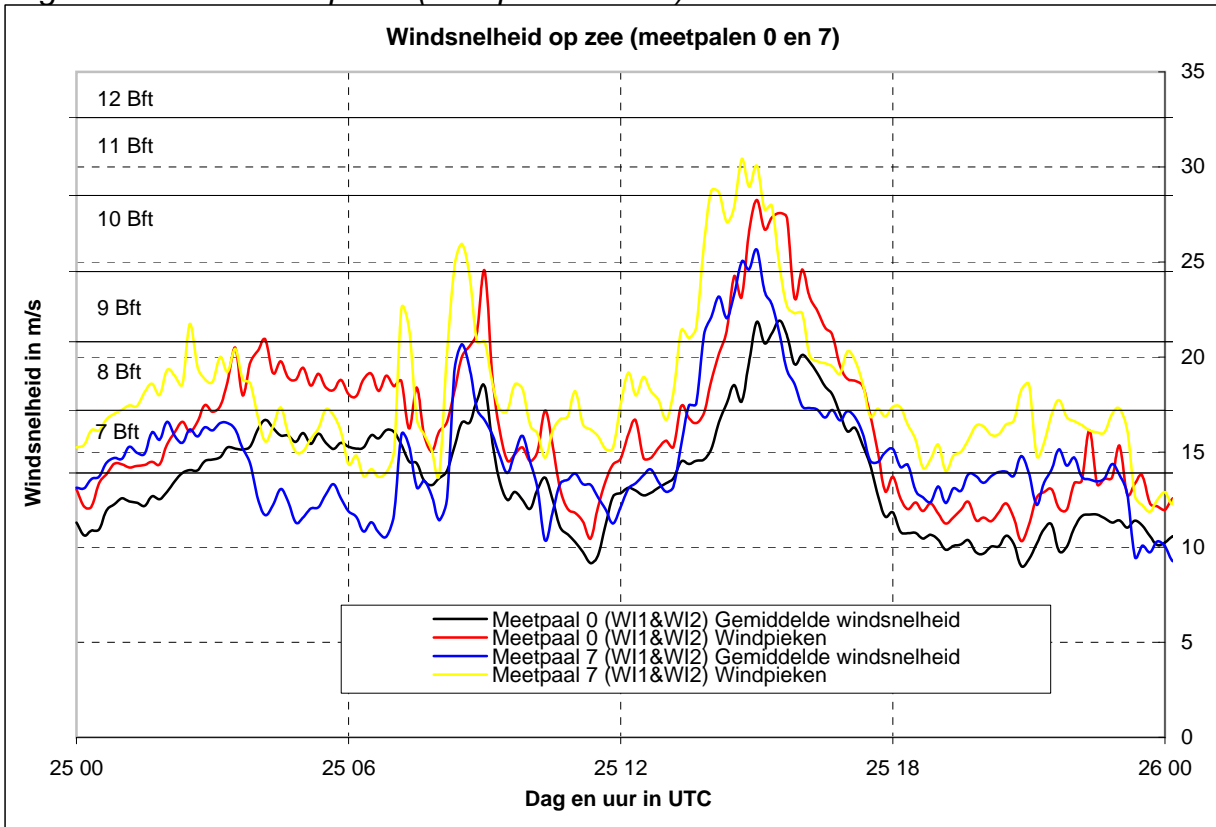


Fig 4 : Windrichting op zee (meetpalen 0 en 7)

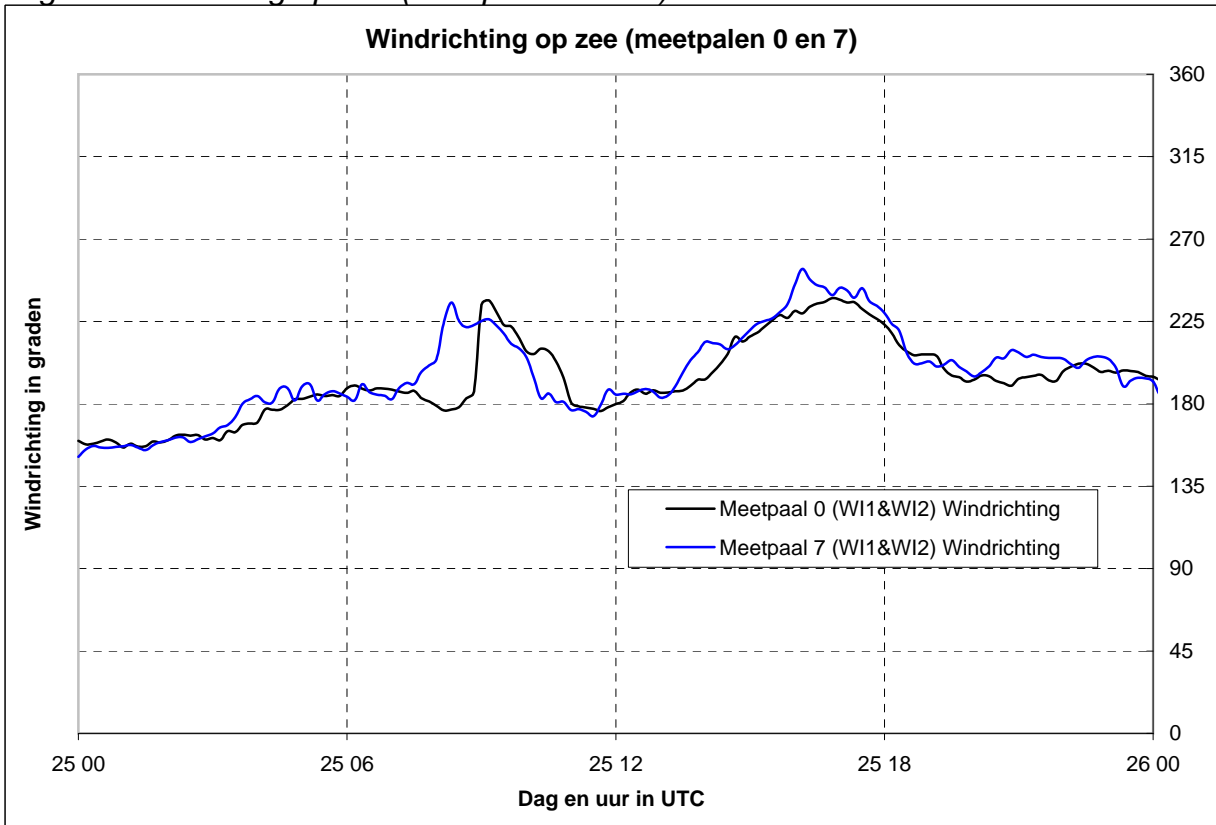


Fig 5 : Significante golfhoogte (in cm)

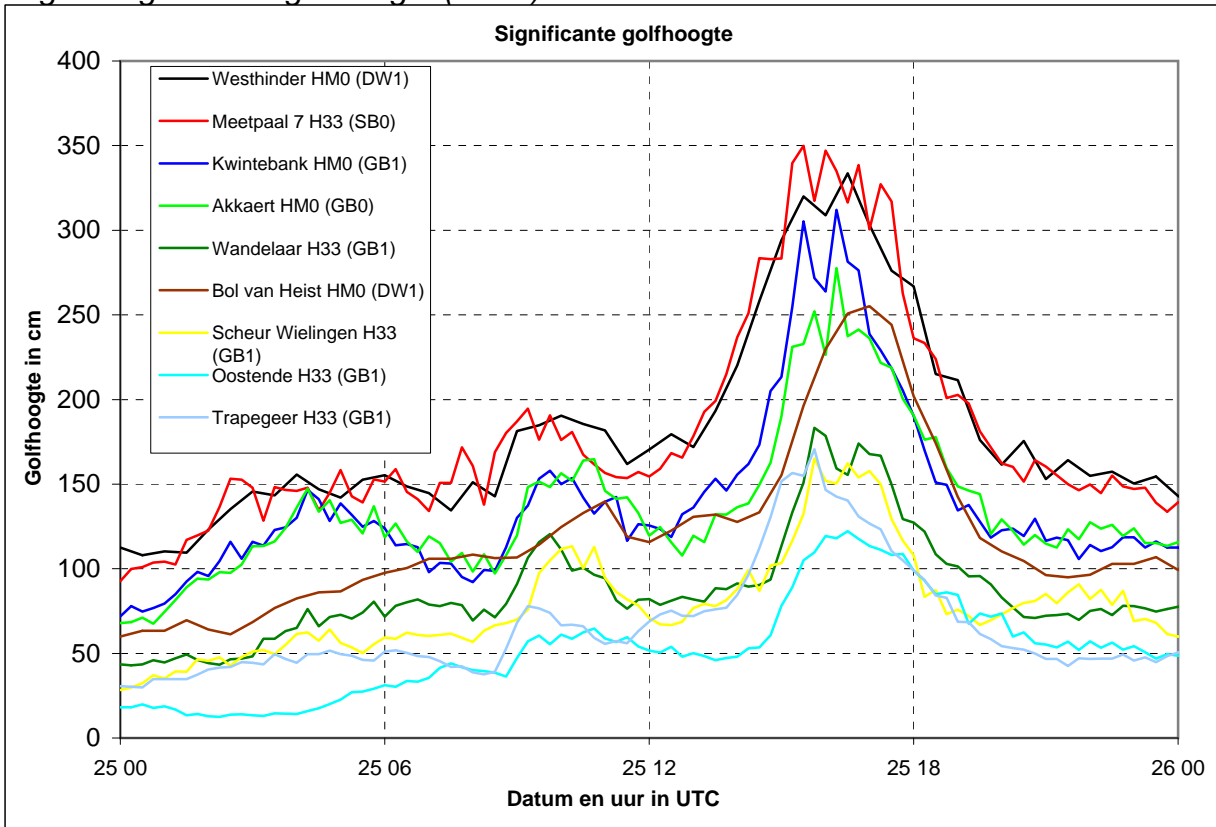


Fig 6 : 1% hoogste golven (in cm)

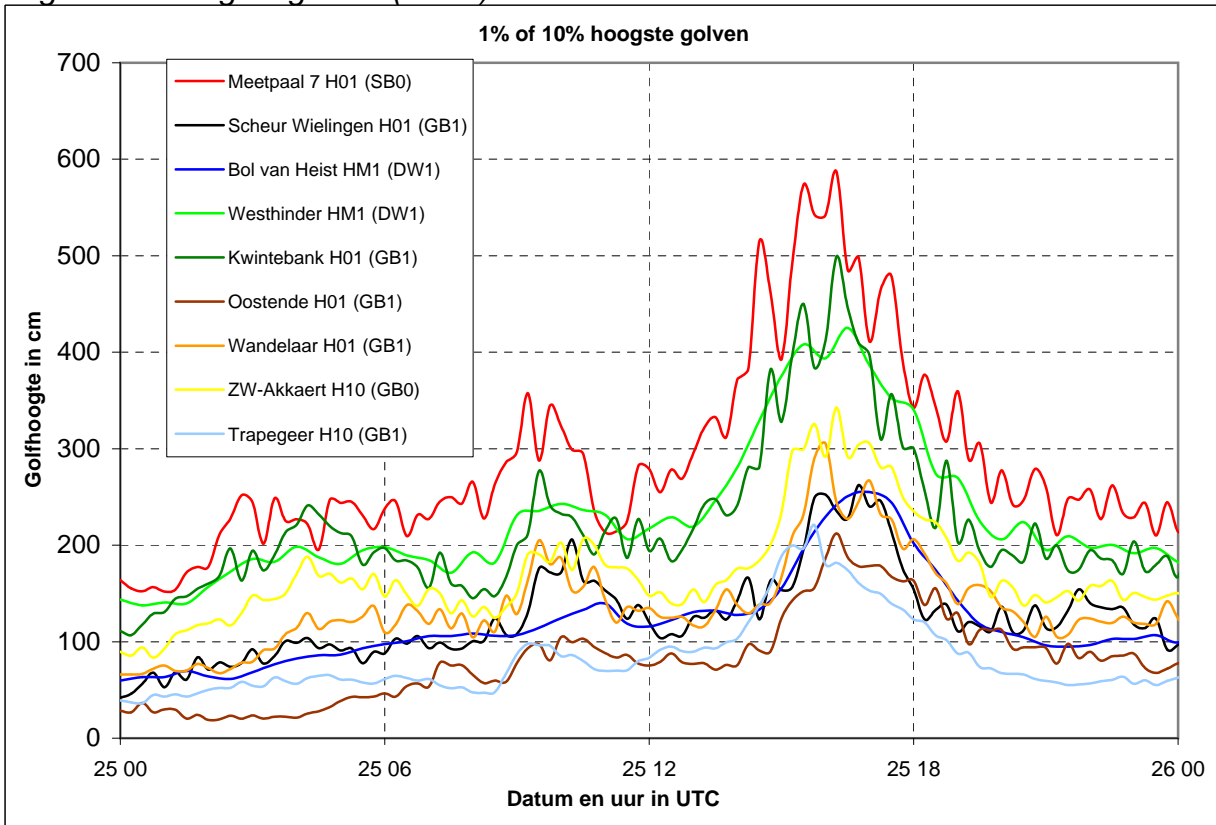


Fig 7 : Harmonisch peil, reëel peil, opzet Oostende (in cm)

