

Beknopt stormverslag van 29 februari – 1 maart 2008

De algemene synoptische situatie

Een actieve depressiekern trekt tussen 29/02/08 1200Z¹ en 01/03/08 1200Z van de Faeröer-Eilanden naar Zweden. Op 29/02/08 om 1200Z bevindt het warmfront van deze depressie zich boven Oost-Ierland. Het koufront ligt dan nog boven de Atlantische Oceaan. Bij nadering van beide fronten, die in onze buurt occluderen, spant de windkracht aan tot storm. Het tripelpunt passeert kort na 0000Z op 01/03/08. In de onstabiele postfrontale lucht trekt een comma over met fikse buien die gepaard gaan met zeer zware windstoten. Daarna neemt de windkracht geleidelijk af.

Vrijdagnamiddag 29/02/2008 neemt de windsnelheid aan de Westhinder geleidelijk toe van 6 Bft (pieken 7 Bft) uit ZW tot 8 Bft (pieken 9 Bft) om 1740Z. Vanaf dan neemt de wind toe tot stormkracht 9 Bft met pieken tot 10 Bft en na 1900Z met pieken tot 11 Bft. Rond 1950Z ruimt de wind naar WZW. Tot 0040Z staat er een WZW-wind van 9 Bft met pieken tot 11 Bft (zwaarste windstoot: 115 km/u om 2120Z). Na een afname en krimp tot WZW/ZW 8 Bft rond 0040Z, spant de wind terug aan tot 9 Bft (pieken 10 Bft) vanaf 0130Z. Net na 0200Z - dit is bij de frontpassage - ruimt de wind terug naar WZW, afnemend tot 8 Bft (pieken 9 Bft). Rond 0300Z ruimt de wind verder naar WNW en neemt de kracht af tot 7 Bft (pieken 9 Bft). Echter, tussen 0400Z en 0430 Z, bij de passage van de comma, is er opnieuw een toename van de windsnelheid tot 9 Bft (pieken 10 Bft). Vanaf dan neemt de wind geleidelijk af tot 8 Bft (pieken 10 Bft tot rond 0700Z, later 9 Bft) en tot 7 Bft (pieken 8 Bft) rond 0940Z. Rond 1030Z krimpt de wind naar W en rond 1200Z neemt de kracht af tot 6 Bft (pieken 7 Bft)

Dichter bij de kust staat er op vrijdagmiddag 29/02/08 ZW 5 Bft (pieken 6 Bft). Rond 1700Z neemt de wind toe tot 6 Bft (pieken 7 Bft) en om 1800Z tot 7 Bft (pieken 8 Bft, vanaf 1940Z pieken 9 Bft). Om 2040Z ruimt de wind naar WZW en neemt de kracht toe tot 8 Bft (pieken 11 Bft). De frontpassage valt niet op in de windevolutie, behalve dan misschien door de kortstondige toename van de windkracht tot 9 Bft rond 0240Z op 01/03/08. Om 0320Z ruimt de wind naar WNW en neemt de windsnelheid af tot 7 Bft (pieken 9 Bft). Om 0410Z neemt de windkracht opnieuw toe tot 8 Bft (pieken 10 Bft). Op dit moment heeft de comma de kust bereikt. Om 0900Z neemt de wind af tot 7 Bft en vanaf dat moment nemen ook de pieken geleidelijk af tot 8 Bft. Rond 1000Z krimpt de wind naar W en neemt de wind af tot 6 Bft (pieken 7 Bft) en na 1200 Z geleidelijk tot 5 Bft (pieken 7 Bft).

Ter hoogte van MP7 nemen de golven op 29/02/08 geleidelijk toe van 80 cm (pieken 120 cm) om 1200Z tot 3.5 à 4 m (pieken 5 à 7 m) tussen 1900Z en 0000Z op 01/03/08.

Daarna nemen de golven af tot 3.5 à 3.75 m (pieken tot 6 m) tot ongeveer 0300Z. Tussen 0330Z en 0430Z duiken de golven onder 3 m, maar daarna nemen ze terug toe, tot 3 à 3.5 m (pieken tot 5 m) tussen 0430Z en 0600Z en tot 3.4 à 4 m (pieken tot 6.5 m) tot 0745Z. Daarna neemt de golfhoogte geleidelijk af tot rond 3 m vanaf 1015Z.

Dichter bij de kust stijgt de golfhoogte op 29/02/08 tot 2 à 2.5 m na 2000Z. De piekgolfhoogtes liggen tussen 2.5 en 3 m op de locaties Oostende en Bol Van Heist. Ter hoogte van de locaties Wandelaar en A2 liggen de piekgolven tussen 3 en 4 m. Vanaf 0430Z

¹ Z = tijd in UTC (Universal Time Coordinated) = GMT
in onze tijdzone: MET (Midden-Europese Tijd) = UTC + 1 u
bij wintertijd: Lokale Tijd = UTC + 1 u, bij zomertijd: Lokale Tijd = UTC + 2 u.

op 01/03/08 beginnen de golven te stijgen. Aan de locaties Wandelaar en A2 bereiken ze waarden rond 3 m (hoogste golven boven 5 m) tussen 0630Z en 0900Z. Ter hoogte van de locaties Oostende en Bol Van Heist groeien de golven in die periode tot rond 2.75 m (piekgolfhoogte rond 3.5 m). Ter hoogte van de locatie Scheur Wielingen is er niet zo'n opvallende stijging. De golven blijven hier onder 2.5 m (piekgolfhoogte tussen 3 en 3.5 m). Na 0900Z begint de golfhoogte langzaam af te nemen tot 2 à 2.5 m (piekgolfhoogte tussen 3 en 4 m) om 1200Z. Ter hoogte van de locatie Wandelaar stijgt de golfhoogte om 1000Z nog even spectaculair tot boven 3 m (piekgolfhoogte tot bijna 7 m). Ter hoogte van de locatie Bol Van Heist is er geen duidelijke afname van de golfhoogte te merken: de golven blijven hier schommelen tussen 2.7 en 3 m.

Op vrijdag 29/02/2008 staat er 's namiddags over het zuiden van de Noordzee een ZW-wind. Hoe meer men naar het noorden gaat, hoe meer gekrompen de windrichting is. Ten oosten van Schotland staat een Z-wind. Achter het front, dat de noordelijke Noordzee op trekt rond 1700Z, ruimt de wind naar WZW en later naar W. Een verdere ruiming naar WNW gebeurt in de noordelijke Noordzee rond 0200Z op 01/03/08, in de zuidelijke Noordzee pas rond 0300Z. De opzet te Oostende begint op te lopen vanaf het laagwater van 2335Z op 29/02/08, op het moment dat de windkracht op zee afneemt. Deze stijging van het peil is te wijten aan een external surge, die werd veroorzaakt door de ligging van de depressie ten NW van Schotland, waardoor het water werd opgestuwd aan de Schotse westkust, waarna de hoge waterstand door de getijdengolf werd meegenomen in de Noordzee. Op hetzelfde laagwater te Wick, 13 uur eerder, werd al 30 cm opzet waargenomen, ondanks de zuidelijke wind. De opzet te Oostende blijft stijgen en bereikt zijn hoogste punt (+178 cm) om 0330Z op 01/03/08, op het moment dat de wind aan de Westhinder begint te ruimen en toe te nemen naar WNW 9 Bft. Vervolgens nemen de windkracht alsook de opzet terug af. Op het hoogwater te Oostende van 0550Z bedraagt de opzet nog +112 cm (peil 458 cm TAW). Na dit hoogwater stijgt de opzet opnieuw tot rond +150 cm vanaf 0700Z, ondanks de afname van de windkracht. Op het laagwater te Oostende van 1150Z bedraagt de opzet +163 cm (peil 285 cm TAW). Deze stijging is te wijten aan de ruiming van de wind in de noordelijke Noordzee en de external surge. Te Wick bedraagt de opzet +80 cm op hetzelfde laagwater, 13 uur voordien.

De storm doet zich voor in een doortijperiode, waardoor het peil van het hoogwater beperkt blijft, maar het laagwater vrij hoog uitkomt.

Fig 1 : Windsnelheid aan land (Zeebrugge)

29 februari tot 1 maart 2008

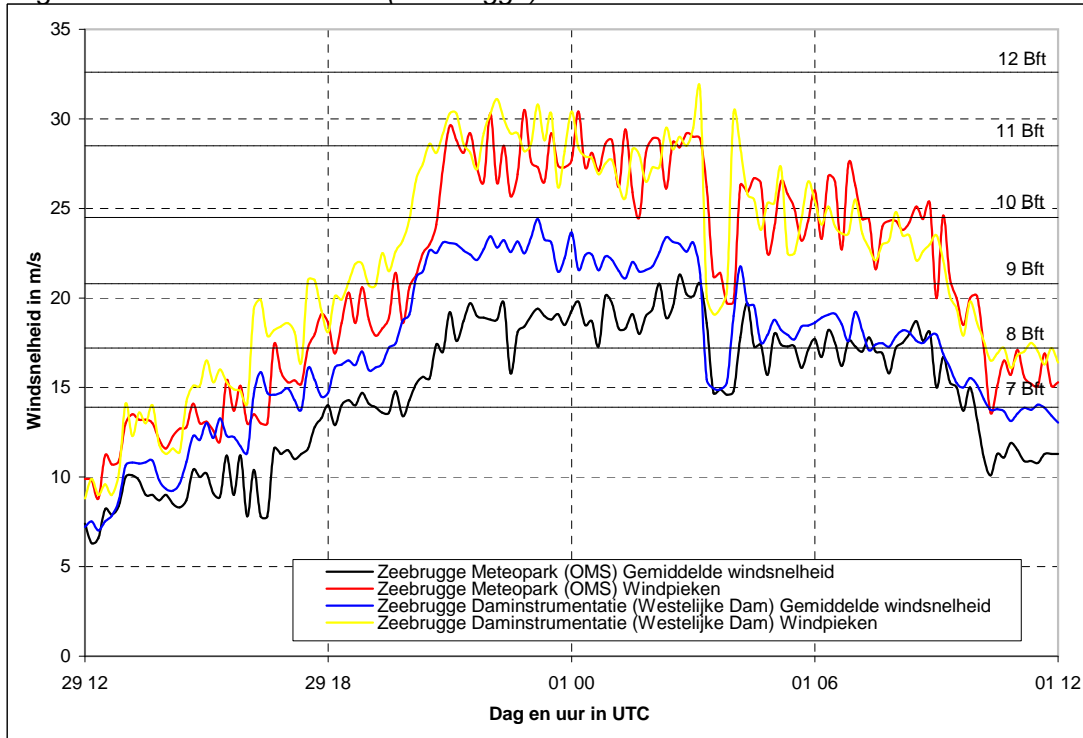


Fig 2 : Windrichting aan land (Zeebrugge)

29 februari tot 1 maart 2008

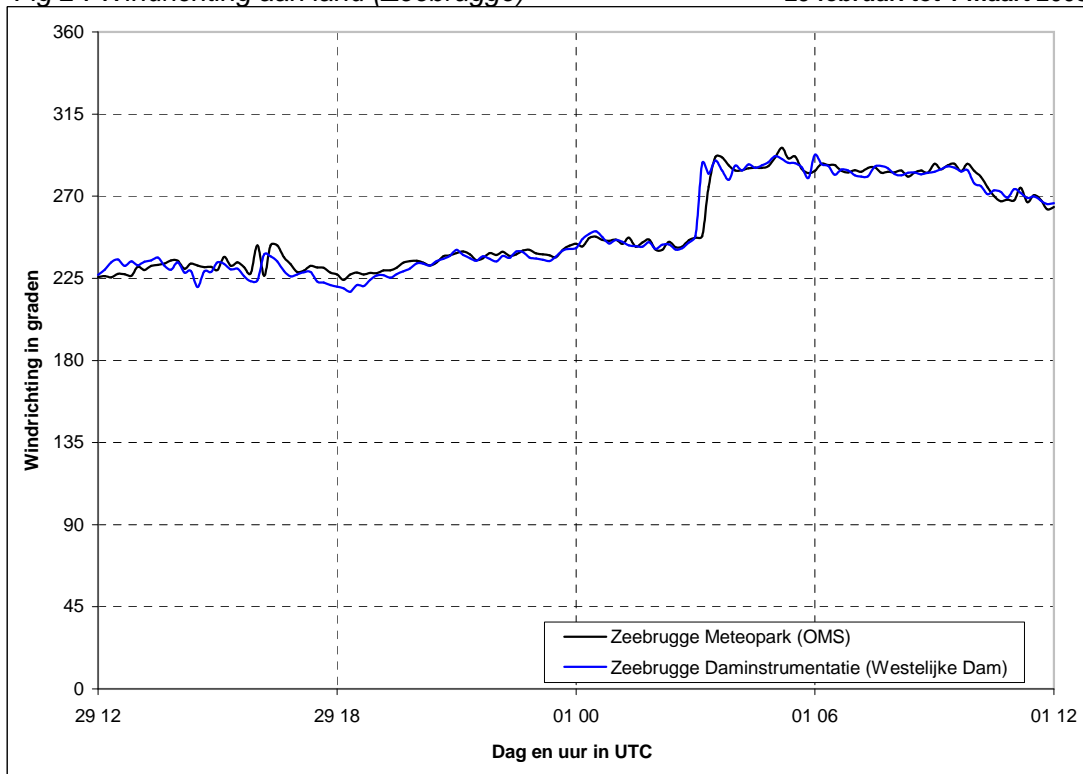


Fig 3 : Windsnelheid op zee (meetpalen 0 en 7)

29 februari tot 1 maart 2008

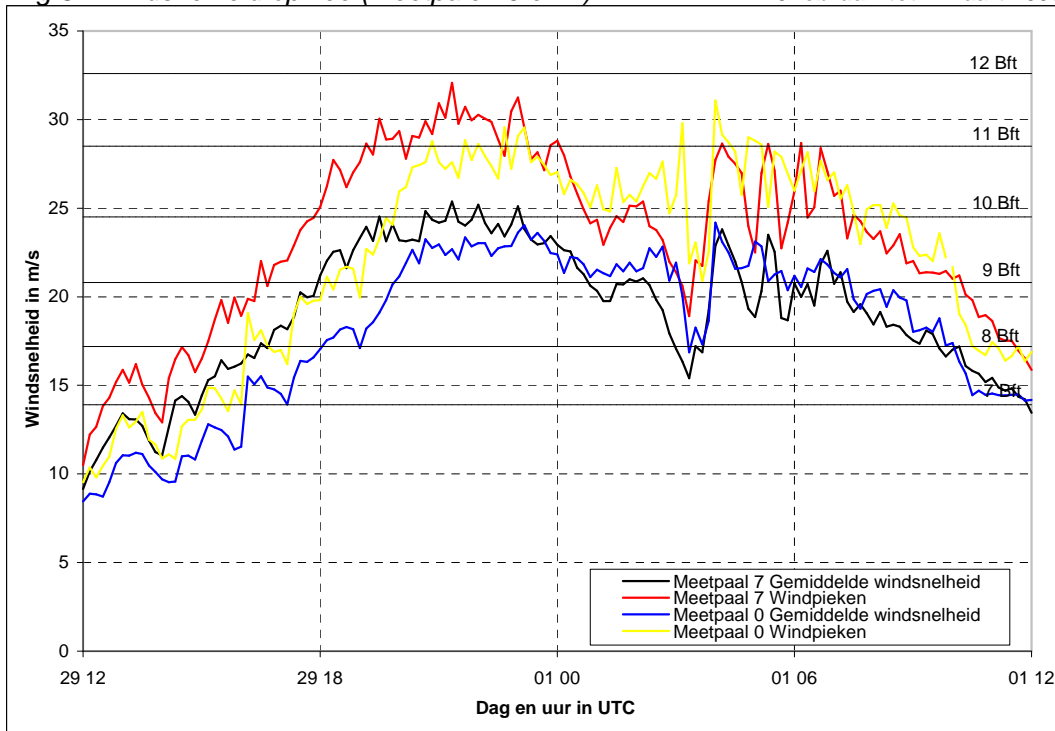


Fig 4 : Windrichting op zee (meetpalen 0 en 7)

29 februari tot 1 maart 2008

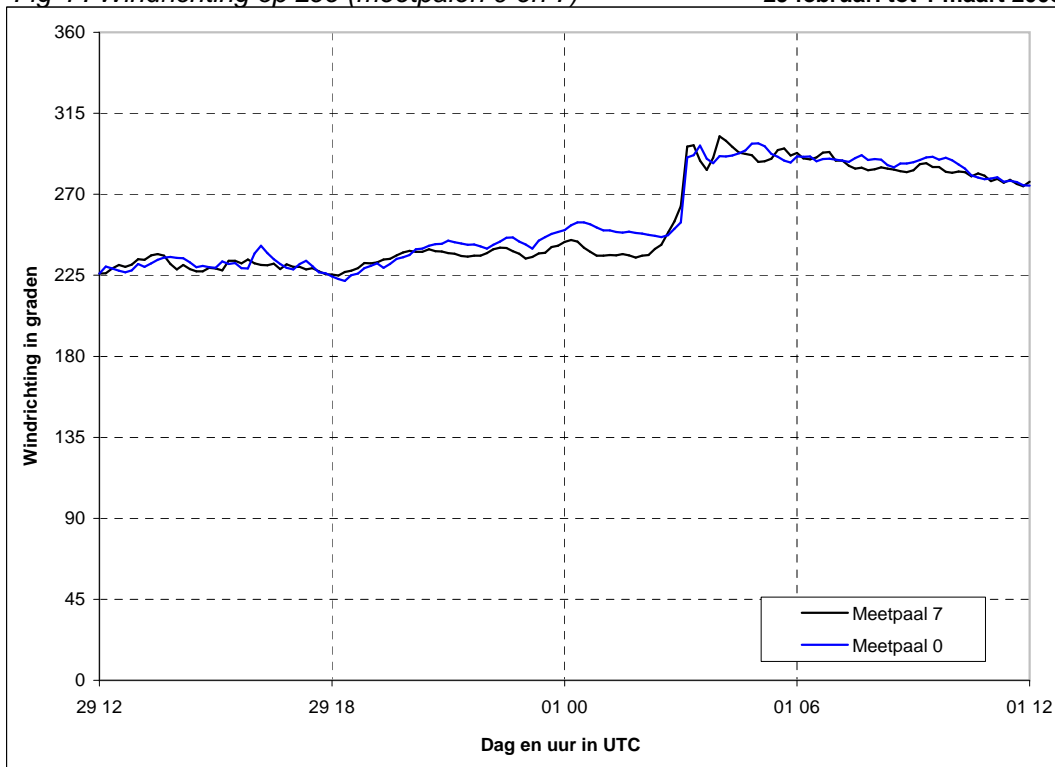


Fig 5 : Significante golfhoogte (in cm)

29 februari tot 1 maart 2008

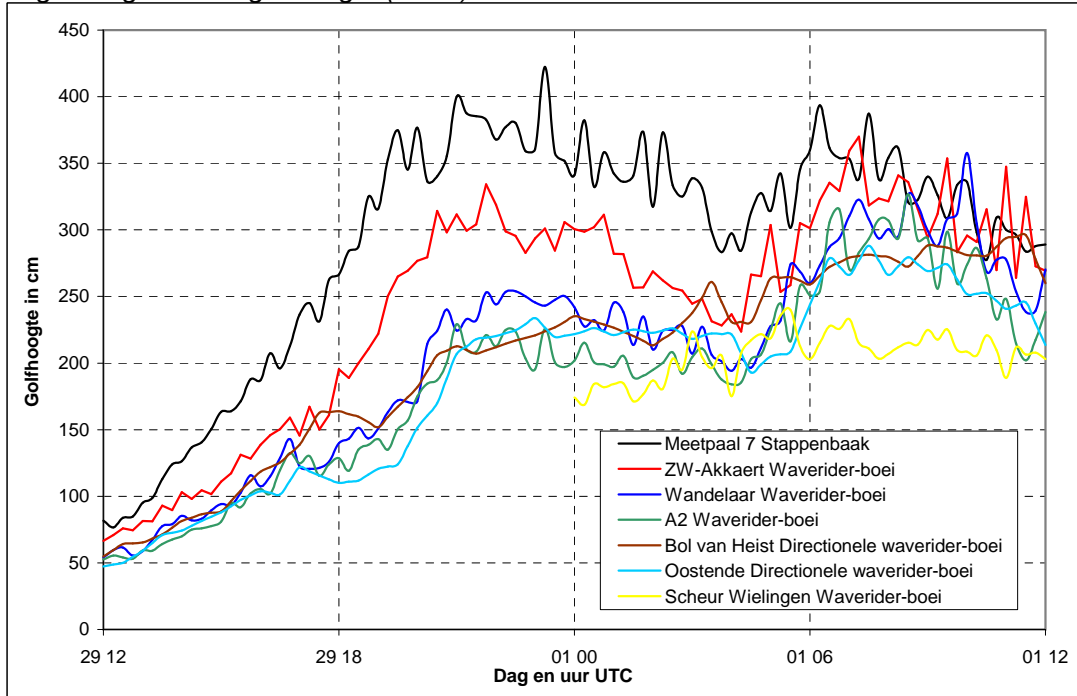


Fig 6 : 1% hoogste golven (in cm)

29 februari tot 1 maart 2008

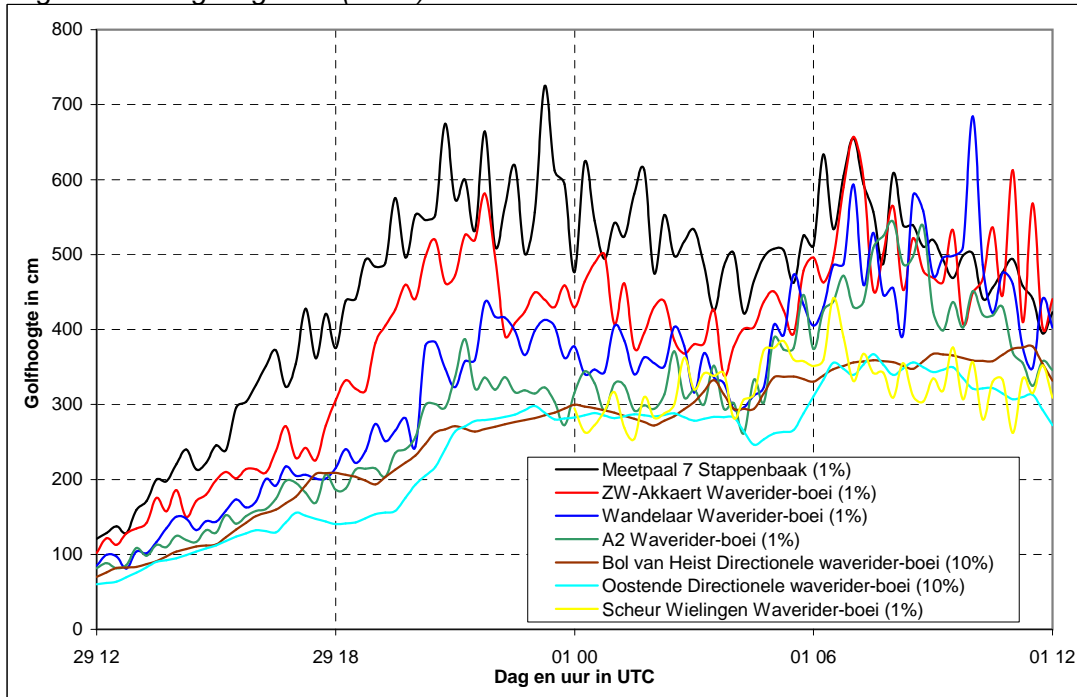


Fig 7 : Harmonisch peil, reëel peil, opzet Oostende (in cm)

29 februari tot 1 maart 2008

