

## **Beknopt stormverslag 13/08/2008**

Een depressie van 990 hPa lag op dinsdag 12/08/2008 boven Groot-Brittannië. Een koufront trok 's avonds over West-Europa. Achter dit front zat zeer onstabiele lucht waarin zich hevige buien konden ontwikkelen. De depressie en de bijhorende regen- en buienzones trokken op woensdag 13/08 noordwaarts richting Denemarken. 's Middags lag de kern van het laag ten oosten van Schotland en het windveld was dan het sterkst boven de Noordzee. Een lijnvormige buienstructuur lag woensdagochtend parallel aan de Belgische kust. Een tweede buienzone trok 's middags over de Noordzee en België. Donderdag 14/08 werden de buien minder talrijk en minder hevig.

Op zee (Meetpaal 7) was er woensdagochtend een krachtige tot harde wind (6 à 7 Bft) uit ZW en krimpand naar ZZW. Om 0800Z ruimde de wind naar ZW en begon de wind in kracht toe te nemen tot stormachtig (8 Bft) om 1200Z. In de namiddag werd de wind nog krachtiger en was er van 1300Z tot 1900Z storm op zee (9 Bft). De rukwinden liepen op tot 110 km/h. De wind ruimde langzaam van ZW naar WZW. Na 1900Z zwakte de wind af tot stormachtig en later hard (7-8 Bft) met windstoten van 80 km/h.

Aan de kust (Zeebrugge Meteopark) was er woensdagochtend een krachtige wind (6 Bft) uit ZZW met rukwinden van 50 tot 60 km/h. Om 0900Z begon het harder te waaien en aan het Meteopark was er 's middags een harde wind (7 Bft). Er waren rukwinden tot 95 km/h. Aan de daminstrumentatie in Zeebrugge daarentegen werd er even storm gemeten (9 Bft) om 1600Z met windstoten van 100 km/h. Na 1800Z nam de wind in kracht af en werd krachtig tot hard (6-7 Bft).

Tussen 0100Z en 0530Z viel uit de lijnvormige buiencluster 8,8 mm regen. Uit de geïsoleerde buien 's middags viel nog eens 3 mm neerslag. De temperatuur schommelde de hele dag tussen 15 en 20 °C.

De significante golfhoogte op zee (Westhinder) bedroeg net na middernacht 220 cm met hoogste golven van 290 cm. De golfhoogte nam 's ochtends af tot 150 cm om 0800Z. Meteen daarna steeg de significante golfhoogte tot 370 cm om 2000Z. Op dat moment waren de hoogste golven 480 cm hoog. Rond middernacht was de golfhoogte afgenomen tot 260 cm (pieken van 340 cm).

Aan de kust (Oostende) bedroeg de significante golfhoogte 's ochtends 80 cm en het nam wat af tot 60 cm om 1000Z. De hoogste golven daalden van 100 cm tot 70 cm. 's Middags nam de significante golfhoogte toe en er werd een maximum van 170 cm bereikt om 1800Z. De pieken liepen op tot 210 cm. Rond middernacht was de golfhoogte afgenomen tot 140 cm met pieken van 160 cm.

Deze periode was er doortij waardoor het harmonisch hoogwaterpeil 371 cm was om 1000Z. Er was een opzet van tussen de 10 en 50 cm. Het hoogwater kwam uit op 395 cm. Ook bij het laagwater was er een opzet van 50 cm en het peil kwam op 127 cm (84 cm harmonisch). Tijdens het volgende hoogwater om 2220Z was de opzet iets afgenomen tot 20 à 30 cm. Het peil kwam op 414 cm (387 cm harmonisch).

Het OMS verwachtte, vooral op zee, onweersachtige buien en een toenemende ZW wind van krachtig à hard (6-7 Bft) tot stormachtig à storm (8-9 Bft). Volgens de verwachtingen zou de wind 's avonds afnemen van stormachtig (8 Bft) tot krachtig (6 Bft). Deze verwachtingen kwamen exact overeen met de werkelijke waarden.

Fig 1 : Windsnelheid aan land (Zeebrugge)

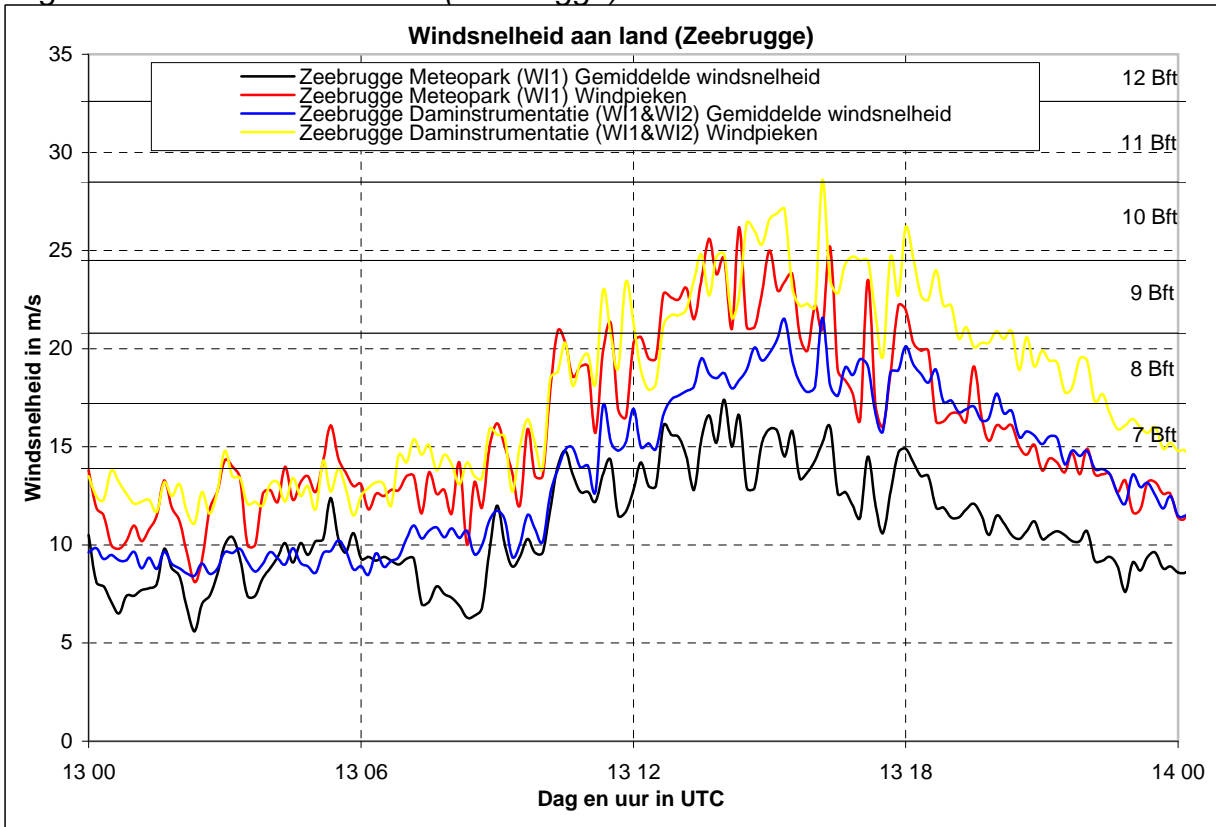


Fig 2 : Windrichting aan land (Zeebrugge)

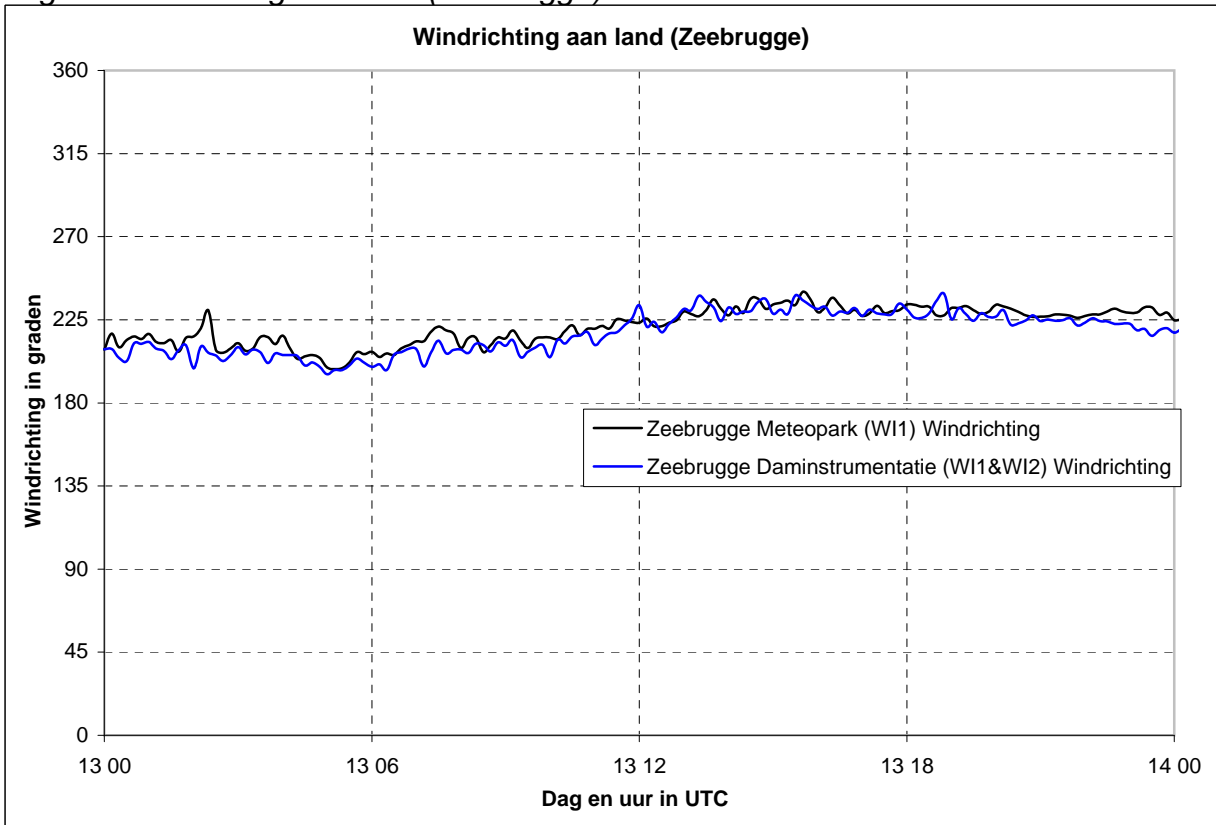


Fig 3 : Windsnelheid op zee (meetpalen 0 en 7)

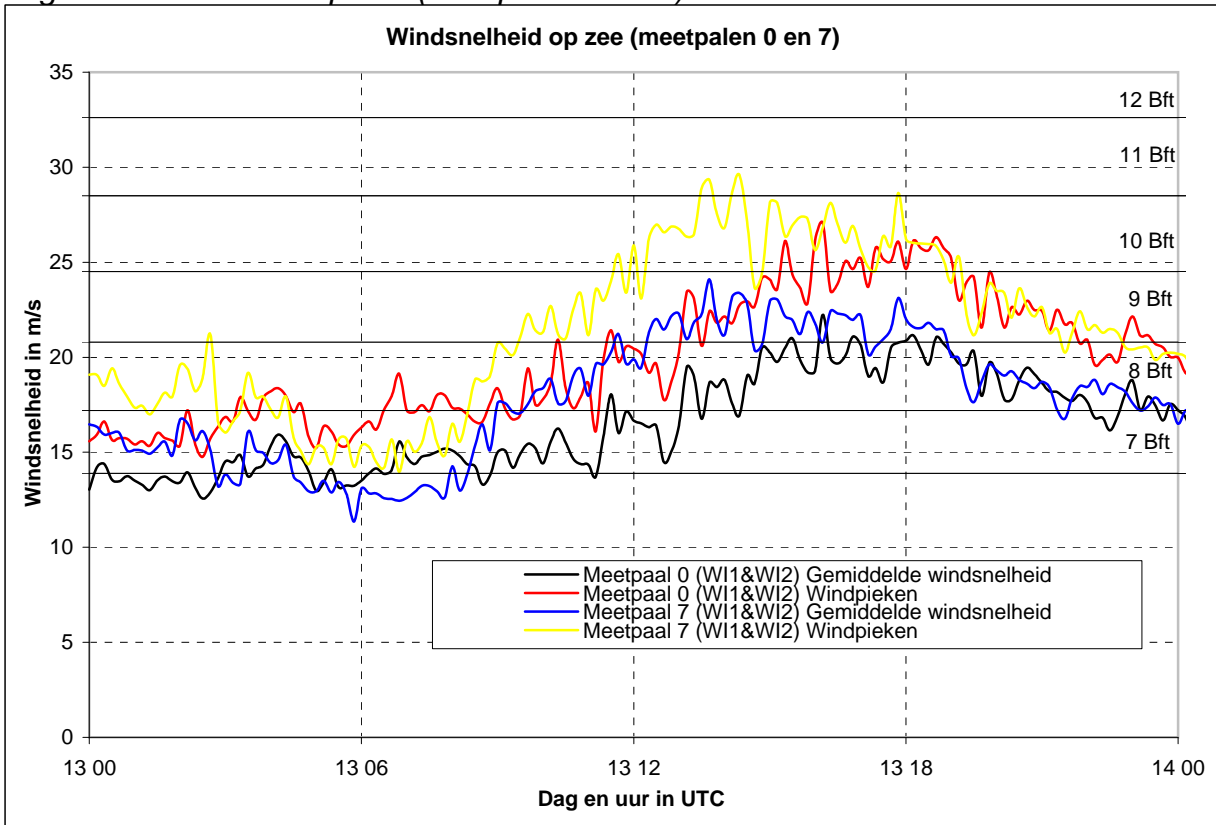


Fig 4 : Windrichting op zee (meetpalen 0 en 7)

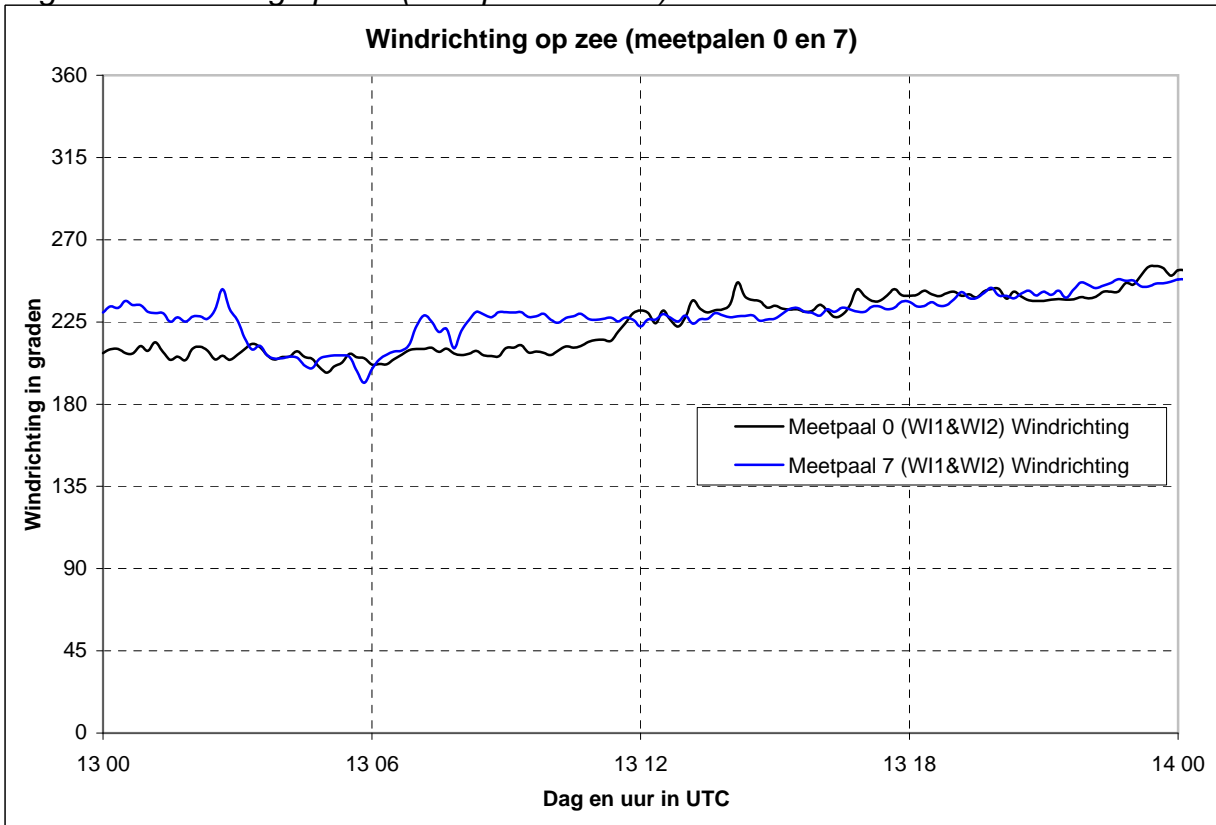


Fig 5 : Significante golfhoogte (in cm)

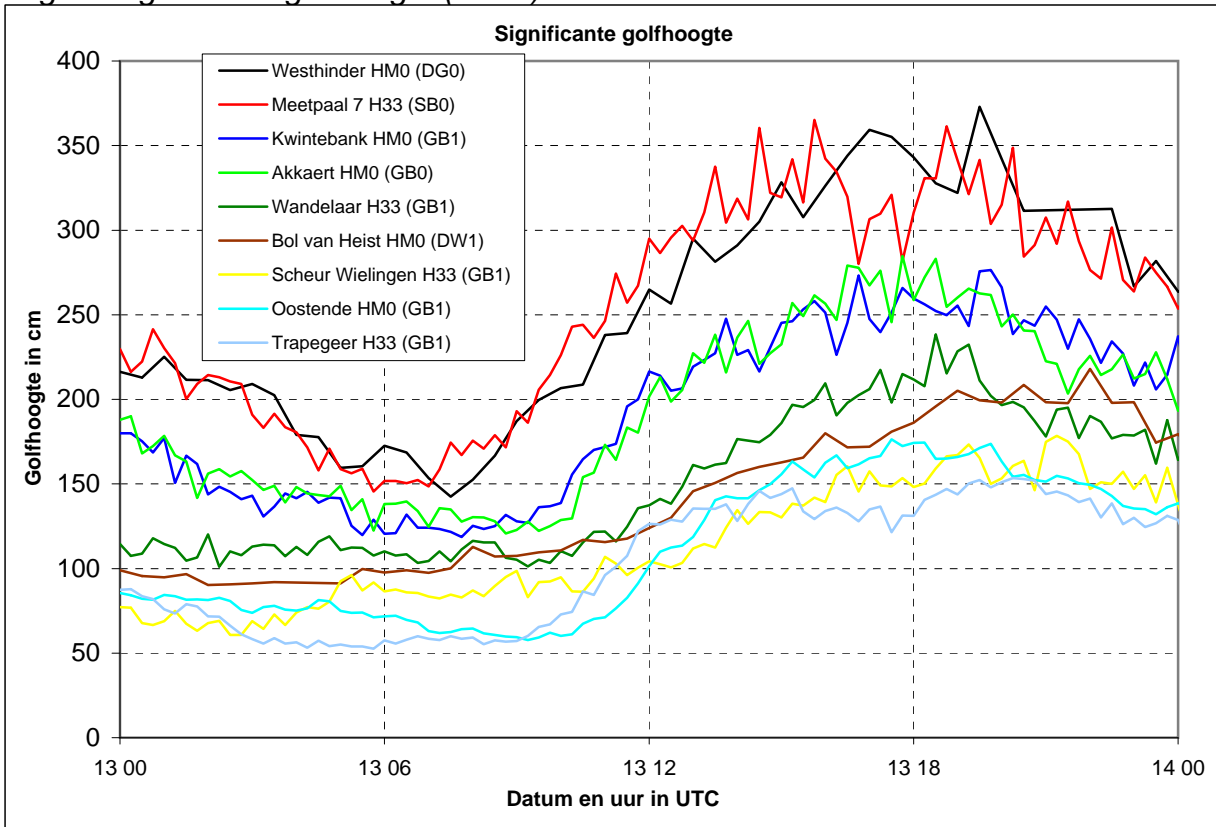


Fig 6 : 1% hoogste golven (in cm)

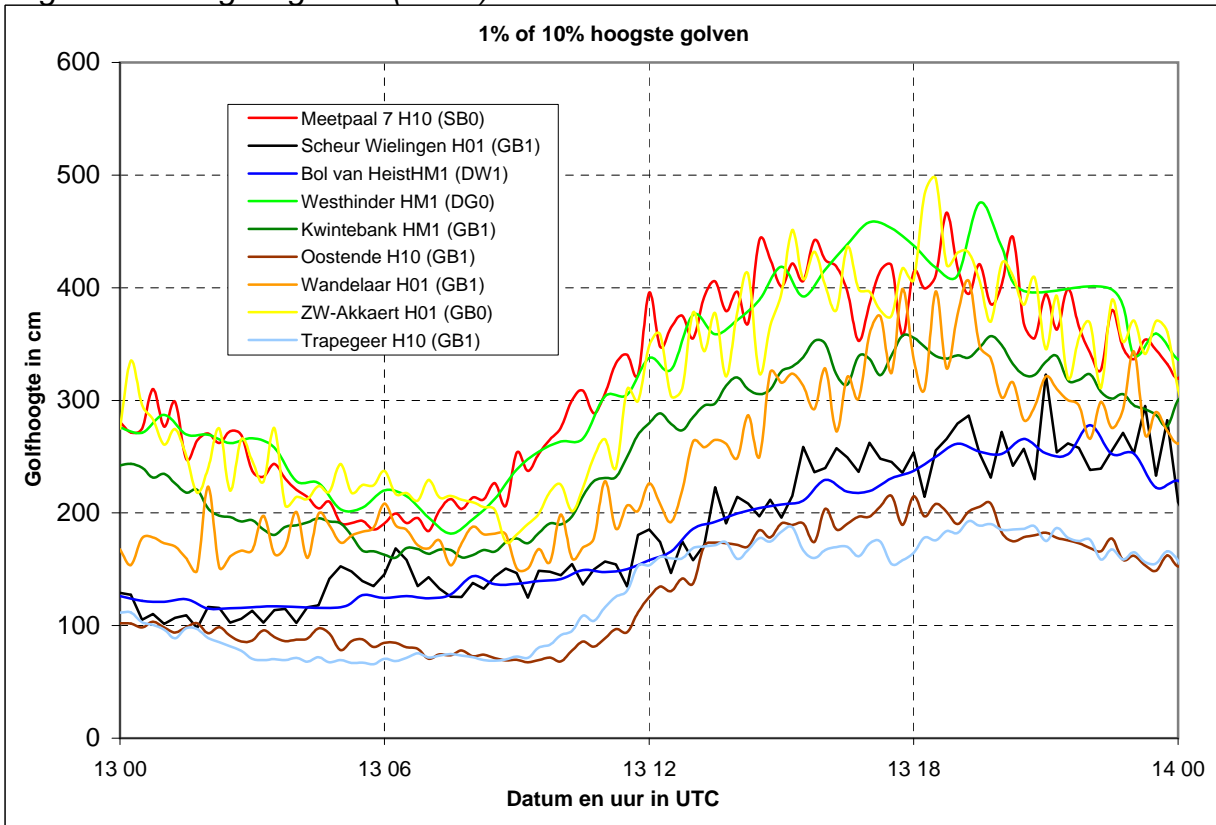


Fig 7 : Harmonisch peil, reëel peil, opzet Oostende (in cm)

