

# Beknopt stormverslag van 10 februari 2009

## De algemene synoptische situatie

Op dinsdag 10/02/09 om 0000Z<sup>1</sup> ligt een uitdiepende depressie (kerndruk 975 hPa) aan de ingang van het Kanaal. Het warmfront van deze depressie is dan net met veel neerslag over onze kust getrokken. Om 0600Z ligt de kern (977 hPa) pal boven West-Vlaanderen, wat leidt tot een rustig en droog weertype. Geleidelijk schuift de kern op naar Gelderland (Nederland) waar ze rond 0900Z toekomt. Onze kust ligt dan in het sterkste windveld van de depressie, aan de achterzijde van de kern. Er is in het Meteopark van Zeebrugge ook een scherpe temperatuursdaling te zien, van 8.0°C om 0520Z naar 2.8°C om 0930Z. Er valt opnieuw neerslag, deze keer buiig van aard. Om 1200Z ligt de inmiddels opvullende kern (982 hPa) boven Duitsland en wordt maritiem polaire lucht naar onze kust aangevoerd, waarin later op de dag nog een enkele winterse bui zal ontstaan.

In de ochtend van dinsdag 10/02/09, aan de voorzijde van de depressie, waait de wind aan de Westhinder (meetpaal MOW7) vrij krachtig (5 Bft) uit het zuiden. De wind neemt bij het naderen van de kern geleidelijk in kracht af tot zwak (2 Bft). Vanaf 0600Z ruimt de wind naar NNW en neemt snel toe tot storm (9 Bft) met pieken tot zware storm (10 Bft). Al in de loop van de voormiddag neemt de wind geleidelijk in kracht af tot stormachtige wind (8 Bft) met pieken storm (9 Bft) uit NW om 1200Z. Om 1800Z staat er nog een harde wind (7 Bft) uit NW. Aan land ruimt de wind pas rond 0800Z naar NNW en neemt toe tot stormachtige wind (8 Bft) met pieken tot zware storm (10 Bft), om daarna ook geleidelijk in kracht af te nemen.

De significante golfhoogte bedraagt in de ochtend van dinsdag 10/02/09 aan de Westhinder (meetpaal MOW7) 1,3 m, met golftoppen rond 2 m. Ze neemt tijdelijk af tot 70 cm rond 0600Z. Ten gevolge van de ruiming en de toename van de wind nemen de golven vanaf 0700Z pijlsnel toe tot 4 m (met golftoppen tot 6,5 m). Vanaf 1300Z nemen de golven geleidelijk af tot 2,5 m (met golftoppen rond 4 m) rond 1800Z. Dichter bij de kust (Bol van Heist) vertoont het golfhoogteverloop een zelfde patroon. De golven nemen toe van 40 cm in de ochtend tot 3,5 m (met golftoppen rond 6 m) rond de middag.

Maandagmiddag 09/02/09 1030Z werd door het OMS een 'Intern bericht Stormtij Kust' uitgegeven waarin gewaarschuwd werd voor het bereiken van het eerste alarmpeil (5,60 m TAW) op het hoogwater van dinsdag 10/02/09 1237Z te Oostende. Op die dag bevinden we ons immers in een springtijperiode met een harmonisch hoogwater van 487 cm TAW. De OMS-verwachting was dat de NNW-wind zou toenemen tot stormachtige wind à storm (8 à 9 Bft) en het water ongeveer 75 cm zou opstuwen.

Op het laagwater van dinsdag 10/02/09 's ochtends werd al een opzet van 59 cm genoteerd. Op dat moment was de wind op zee al geruimd en sterk in kracht toegenomen. De hoogste opzet (130 cm) werd bereikt in de loop van de voormiddag tussen het laag- en hoogwater in. Het hoogwater van dinsdagmiddag 10/02/09 te Oostende heeft dan uiteindelijk om 1240Z het eerste alarmpeil iets overschreden (5,65 m TAW, een opzet van 78 cm).

---

<sup>1</sup> Z = tijd in UTC (Universal Time Coordinated) = GMT  
in onze tijdzone: MET (Midden-Europese Tijd) = UTC + 1 u  
bij wintertijd: Lokale Tijd = UTC + 1 u, bij zomertijd: Lokale Tijd = UTC + 2 u.

Fig 1 : Windsnelheid (gered. tot 10 m) aan land (Zeebrugge)

10 februari 2009

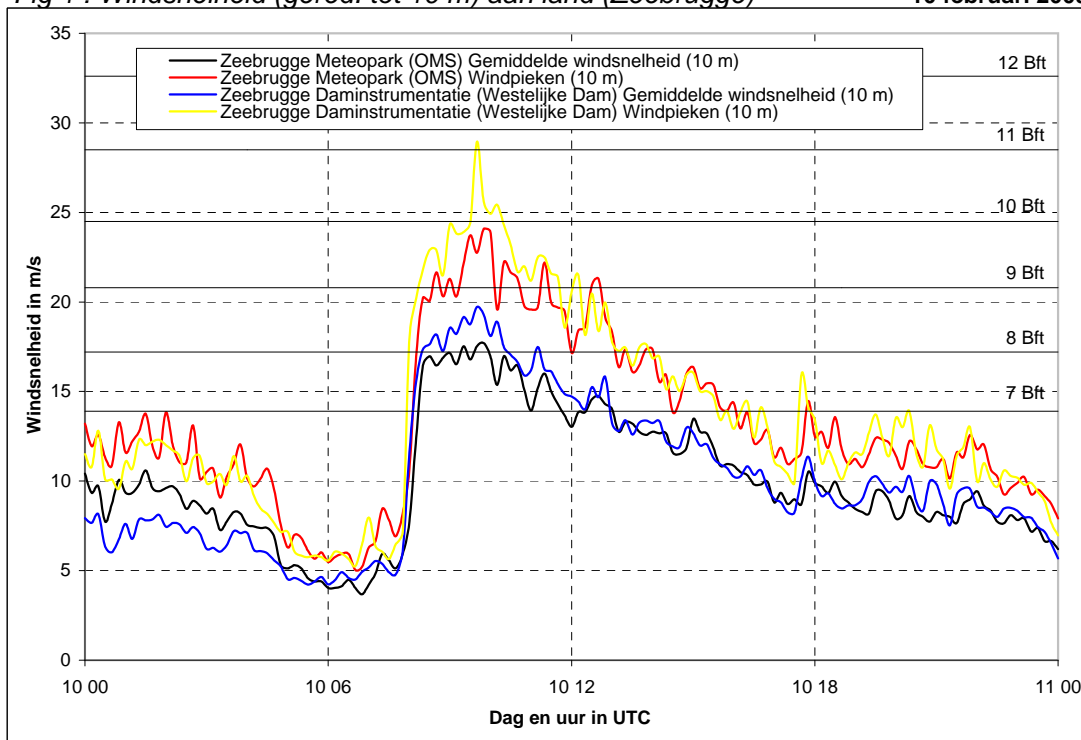


Fig 2 : Windrichting aan land (Zeebrugge)

10 februari 2009

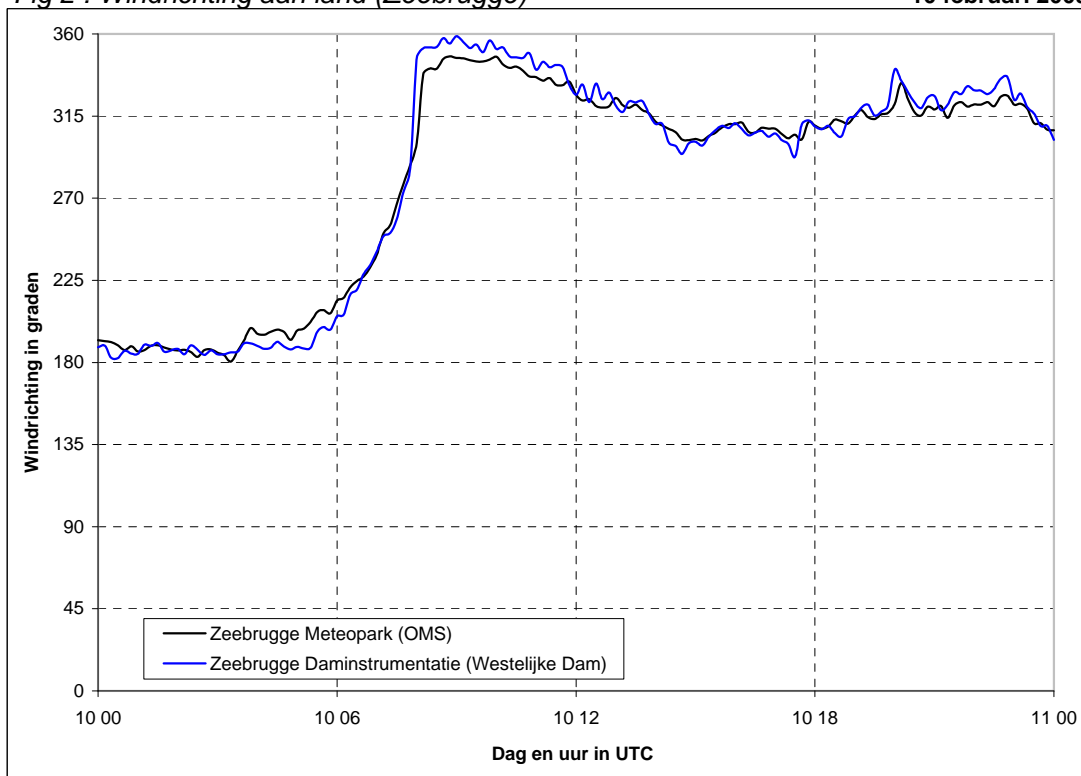


Fig 3 : Windsnelheid (gered. tot 10 m) op zee (meetpalen 0 en 7)

10 februari 2009

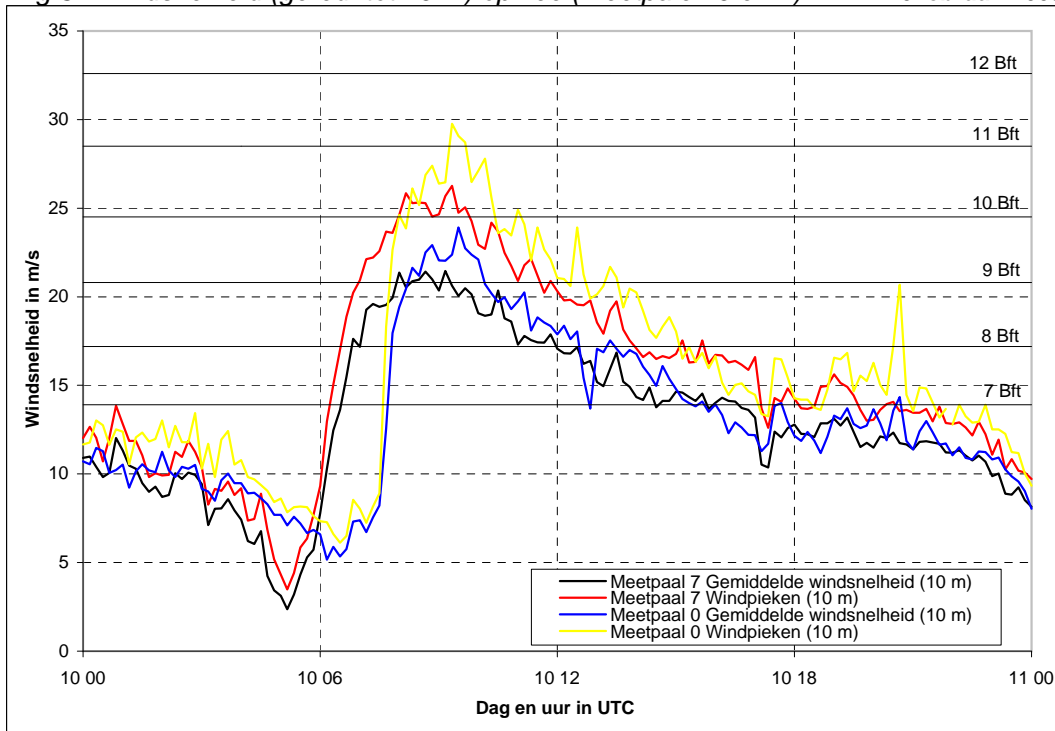


Fig 4 : Windrichting op zee (meetpalen 0 en 7)

10 februari 2009

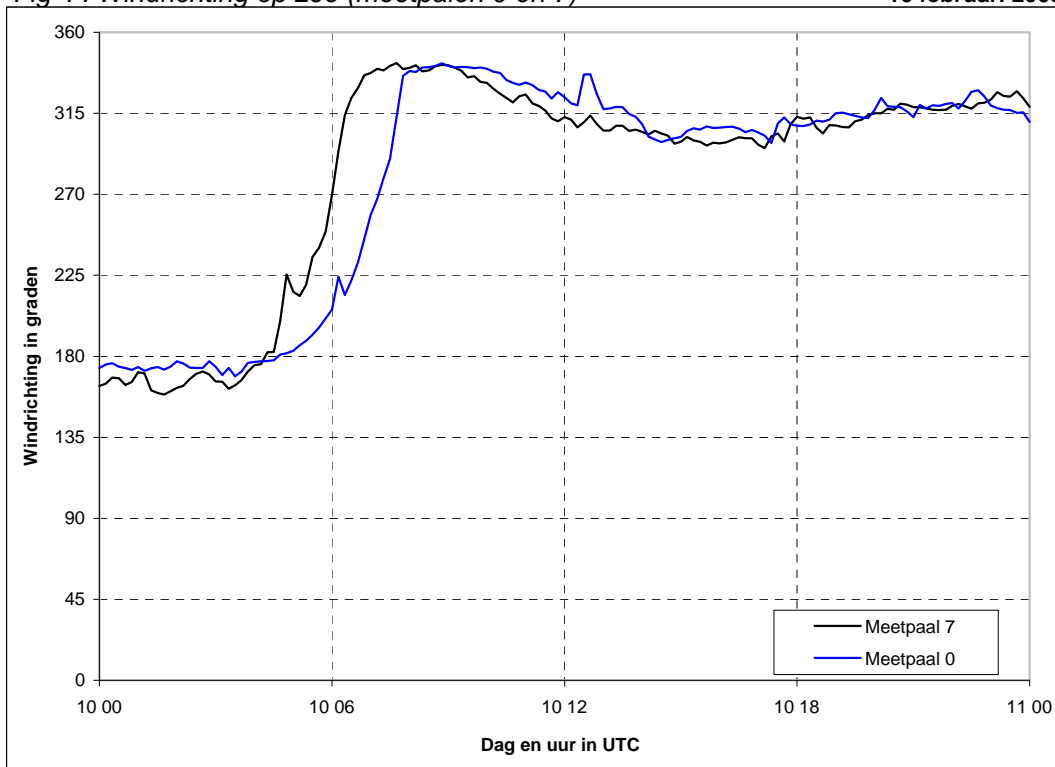


Fig 5 : Significante golfhoogte (in cm)

10 februari 2009

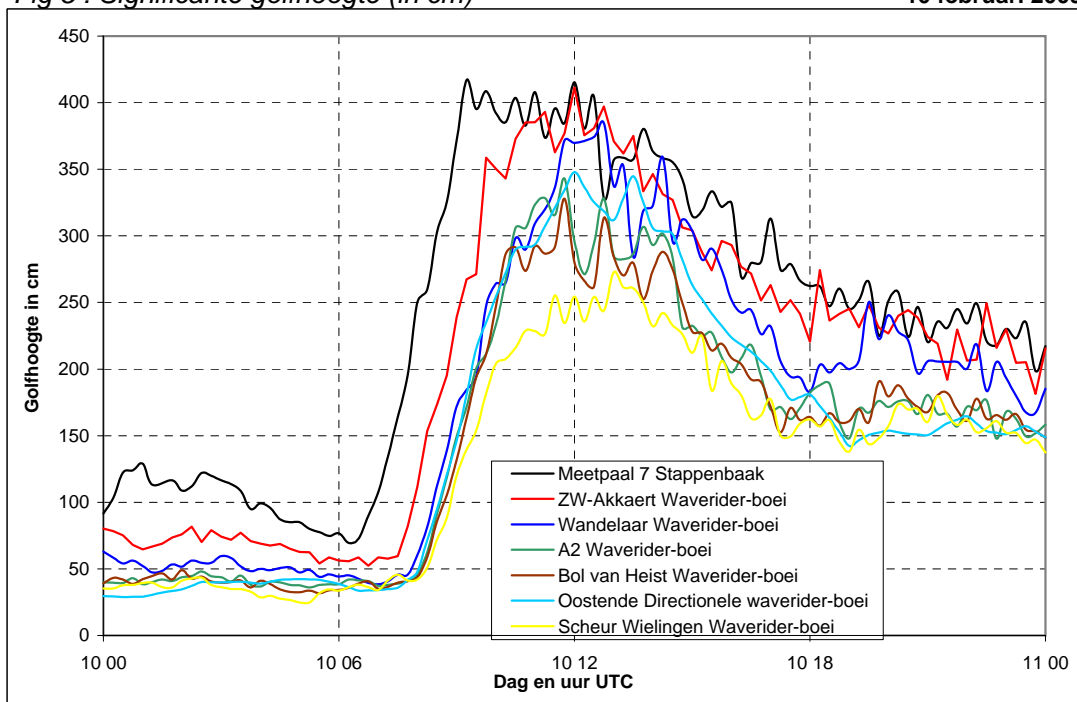


Fig 6 : 1% hoogste golven (in cm)

10 februari 2009

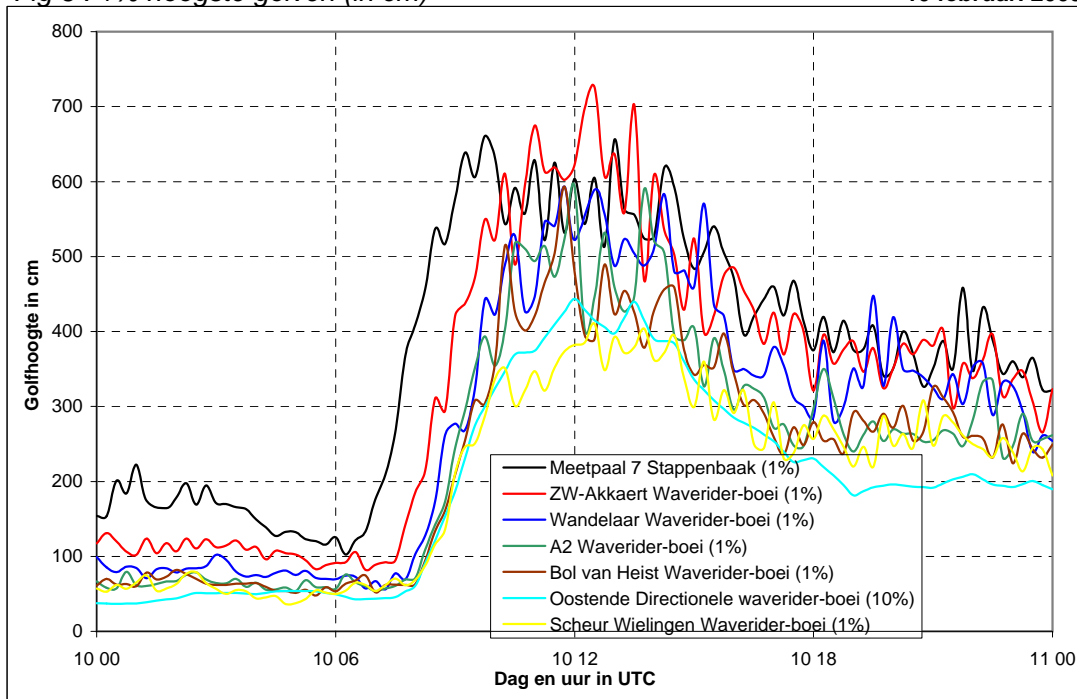


Fig 7 : Harmonisch peil, reëel peil, opzet Oostende (in cm)

10 februari 2009

