

# Beknopt stormverslag van 8 en 9 december 2011

## De algemene synoptische situatie

Op donderdag 08/12/11 om 0000Z<sup>1</sup> ligt een depressiekern op de nabije Atlantische Oceaan op 57°NB en 20°WL. Ten gevolge van snelle cyclogenese aan de linkeruitgang van de jetstreak diept de kern zich op 24 uur uit van 992 hPa op 1800Z op woensdag 07/12/11 tot 956 hPa op donderdag 1800Z. In die tijdspanne van 24 uur trekt de kern oostnoordoostwaarts via Schotland terwijl hij verder uitdiept en ligt op donderdag 08/12/11 1800Z op 60°NB en 00° WL. Vanaf dat moment begint de kern op te vullen en trekt oostwaarts richting de Noorse kust. Op vrijdag 09/12/11 1200Z ligt de kern in de buurt van Oslo en is de kerndruk reeds opgelopen tot 966 hPa.

De stormdepressie gaat gepaard met een vrij klassiek frontaal systeem. Het warmfront bereikt de Belgische kust op donderdag 08/12/11 rond 0900Z gevolgd door de passage van het secundair warmfront om 1400Z. Beide systemen gaan gepaard met lichte regen en regen. Rond 2200Z volgt dan het actieve koufront, vergezeld van een scherp afgelijnde regenzone tengevolge van een convergentielijn.

Op donderdagmiddag 08/12/11 neemt de ZZW-wind aan de Westhinder toe van 7 naar 8 Bft (met windpieken tot 9 Bft). Om 1350Z, bij de passage van een secundair warmtefront, ruimt de wind naar ZW en wordt een eerste maal 9 Bft (met pieken tot 10 Bft) gemeten. De ganse namiddag en avond blijft de wind min of meer constant. Pas bij de passage van het koufront rond 2200Z, ruimt de wind naar WZW tot W en neemt af tot hard à stormachtig (7-8 Bft) met pieken tot 8 à 9 Bft. Vrijdag 9/12/11 blijft de wind nog lange tijd uit W waaien en neemt daarbij zeer langzaam in kracht af (6Bft met pieken tot 7 Bft).

Aan de kust (Zeebrugge Meteopark) staat er donderdagmiddag 08/12/11 een krachtige wind (6 Bft) met pieken tot stormachtig (8 Bft) uit ZZW. Bij de ruiming naar ZW om 1330Z neemt de wind aan de kust niet toe. Pas 's avonds, bij het naderen van het koufront neemt de wind toe tot hard (7 Bft) met pieken tot 9 Bft. De passage van het koufront is iets later dan aan de Westhinder nl. rond 2230Z. Daarna ruimt de wind naar W tot WNW en neemt af tot vrij krachtig à krachtig (5 à 6 Bft) met windpieken tot hard à stormachtig (7 à 8 Bft).

De significante golfhoogte aan de Westhinder stijgt geleidelijk van 1,50 m donderdagvoormiddag 08/12/11 tot 3,5 m rond 2000Z. Nadien nemen de golven, bij het naderen van het koufront nog verder toe tot 4,2 m (met golfpieken tot 5,4 m). Na de koufrontpassage nemen de golven vrij snel terug af tot 2,6 m rond 0100Z. Vrijdagvoormiddag blijven de gemiddelde golfhoogte schommelen rond 2,5 m. Na de middag zwakken ze door de langzame afname van de wind ook verder af tot rond 2 m. Aan de kust liggen de golven op donderdagmiddag rond 50 cm. In de namiddag nemen ze als gevolg van de windrichting (ZZW) minder spectaculair toe dan op volle zee. Ze bereiken slechts 1,5 m (met golfpieken tot 2,5 m) op het tijdstip van de koufrontpassage (2230Z). Als gevolg van de ruimende wind naar W tot WNW bereiken ze op vrijdag waarden rond 1,8 m (met pieken rond 3 m).

---

<sup>1</sup> Z = tijd in UTC (Universal Time Coordinated) = GMT  
in onze tijdzone: MET (Midden-Europese Tijd) = UTC + 1 u  
bij wintertijd: Lokale Tijd = UTC + 1 u, bij zomertijd: Lokale Tijd = UTC + 2 u.

We bevinden ons in een periode tussen doortij en springtij. De stormwind treedt op donderdagavond 08/12/11 rond 2230Z, aan de voorzijde van een koufront. De sterke afluiddige zuidelijke wind zorgt over de ganse Noordzee voor een afwaaiing. In Oostende resulteert dat in een afwaaiing van 20 cm op het hoogwater van donderdagavond. Het peil bereikt slechts 412 cm TAW. Pas na de koufrontpassage ruimt de wind naar de westelijke sector. Het laagwater van vrijdagochtend kent al een opzet van + 29 cm (peil 87 cm TAW). 's Middags zorgt een opzet van 108 cm ervoor dat het peil van verhoogde waakzaamheid (540 cm TAW) nipt wordt bereikt.

Het OMNECS-model verlaagt de voorspelling voor het hoogwater van vrijdagmiddag van 530 cm TAW (in de P-run van 08/12/11) naar 526 cm TAW (in de A-run van 09/12/11). Berekeningen van het hoogwater te Oostende op basis van het hoogwater in Immingham en Lowestoft (volgens de methodes van C. Van Cauwenberghe en van B. Geysen ) geven ook geen aanleiding om een intern bericht van verhoogde waakzaamheid (bij 540 cm TAW) uit te geven. Toch werd deze waarde even bereikt, maar niet overschreden.

Fig 1 : Windsnelheid (gered. tot 10 m) aan land (Zeebrugge)

08-09 december 2011

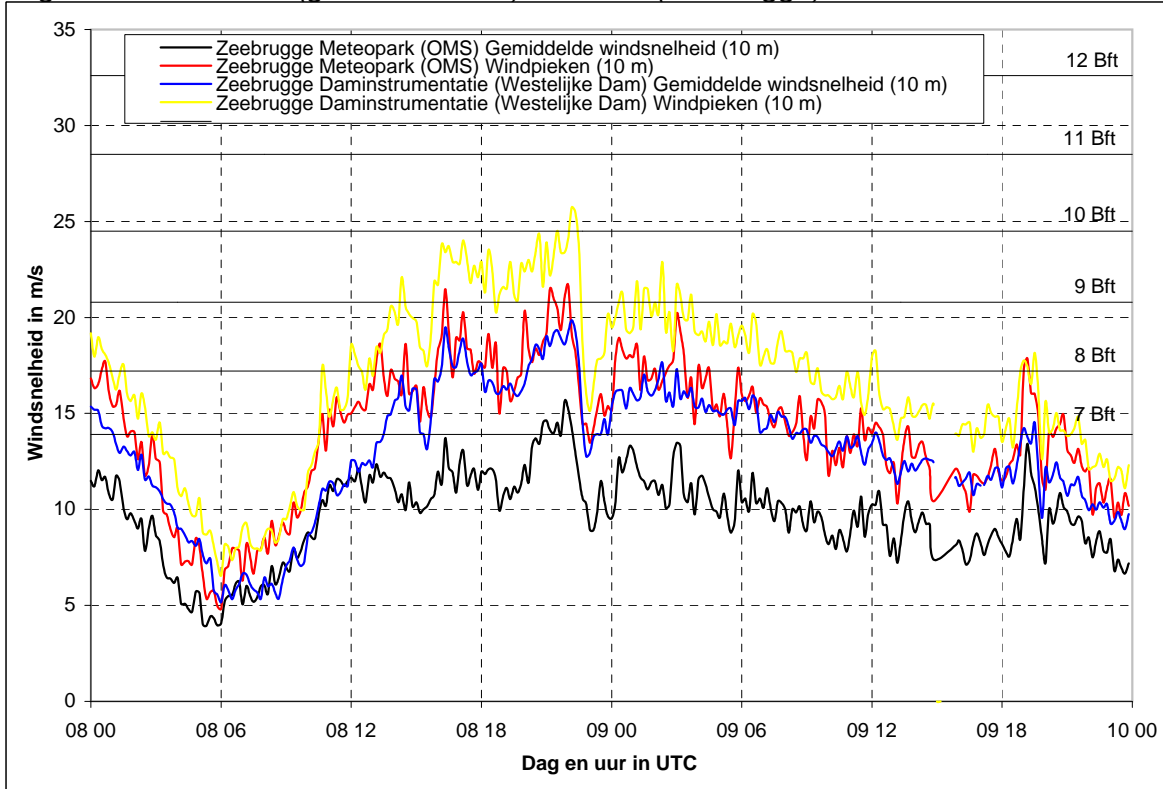


Fig 2 : Windrichting aan land (Zeebrugge)

08-09 december 2011

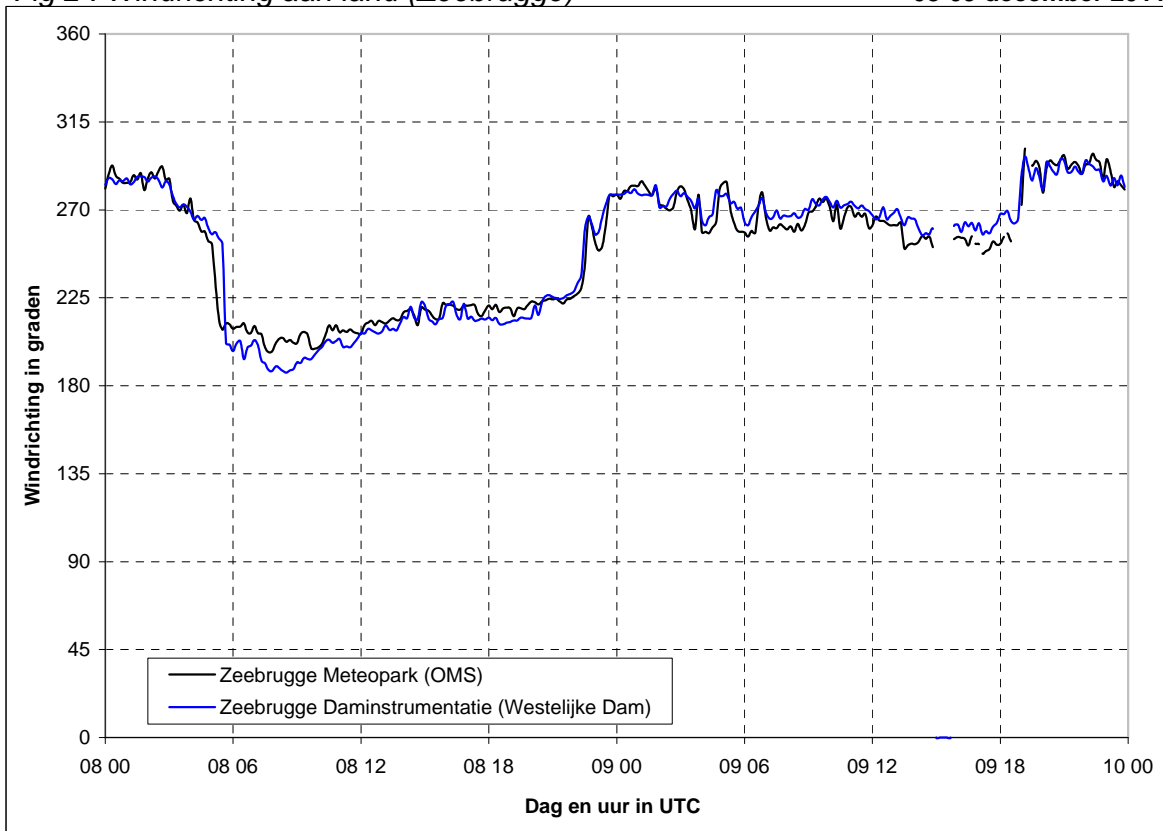


Fig 3 : Windsnelheid (gered. tot 10 m) op zee (meetpalen 0 en 7) 08-09 december 2011

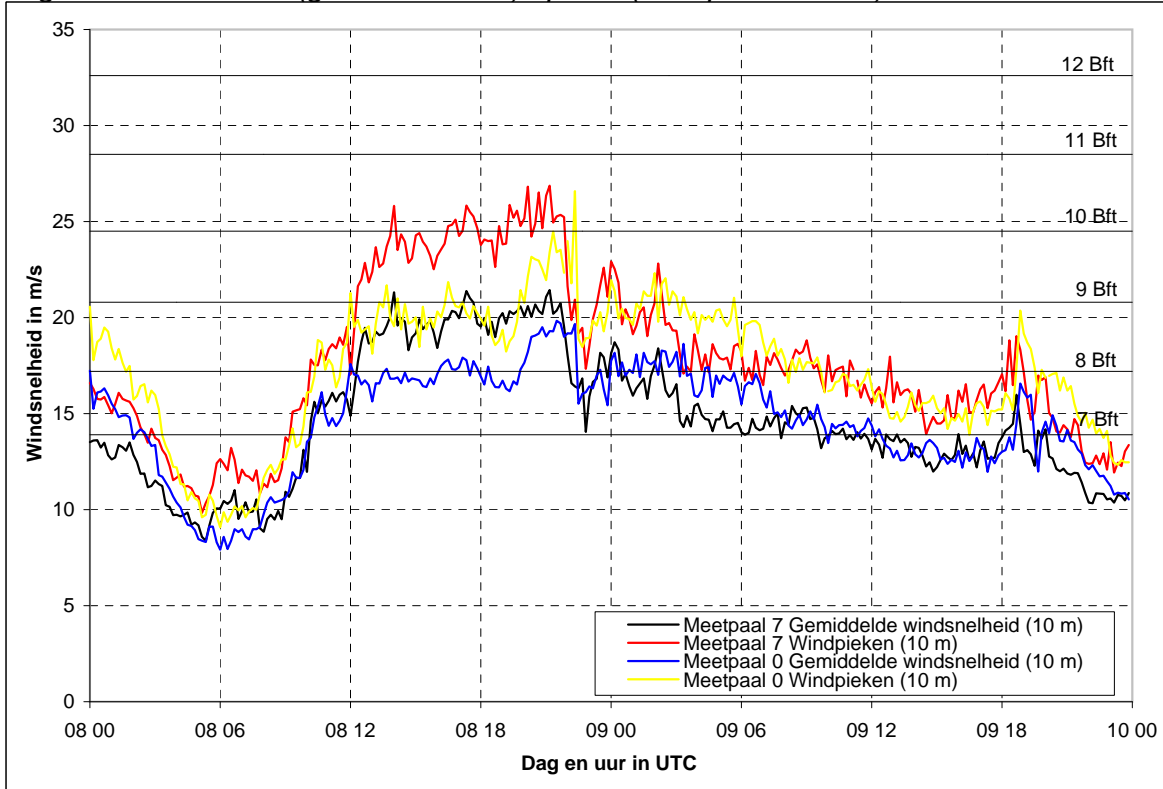


Fig 4 : Windrichting op zee (meetpalen 0 en 7)

08-09 december 2011

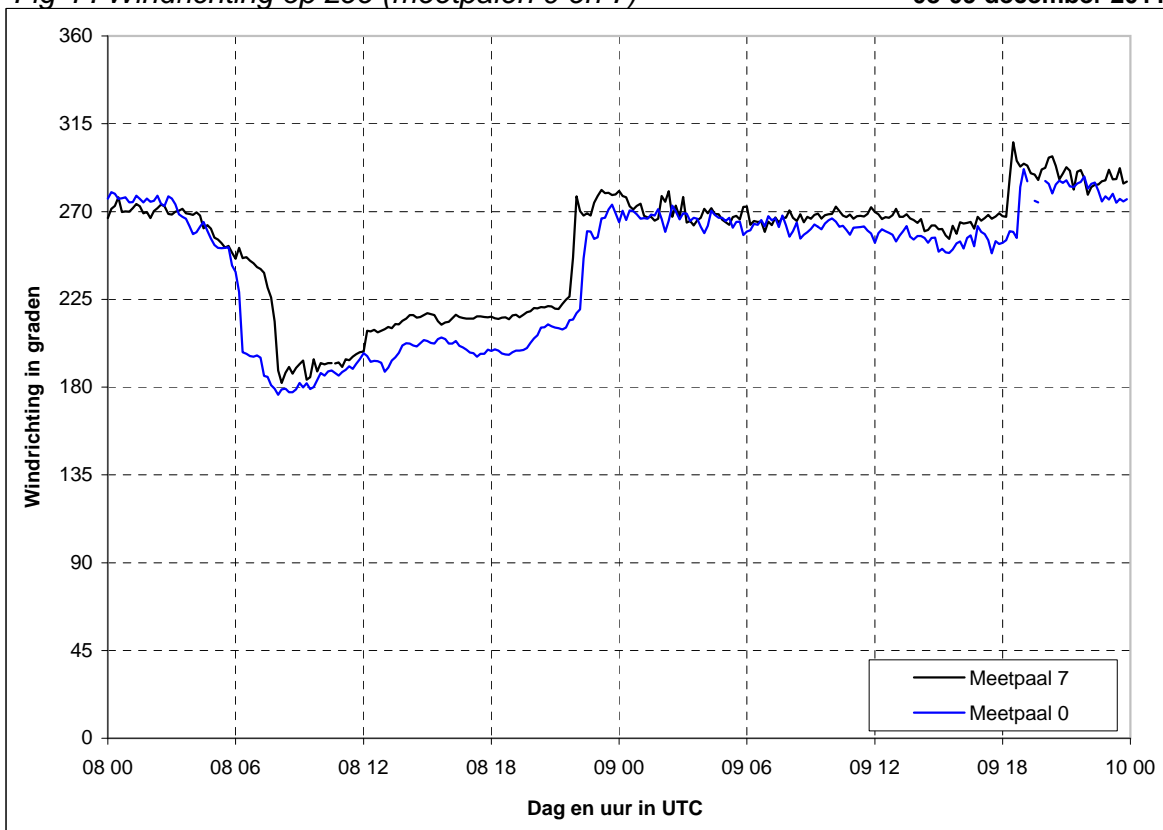


Fig 5 : Significante golfhoogte (in cm)

08-09 december 2011

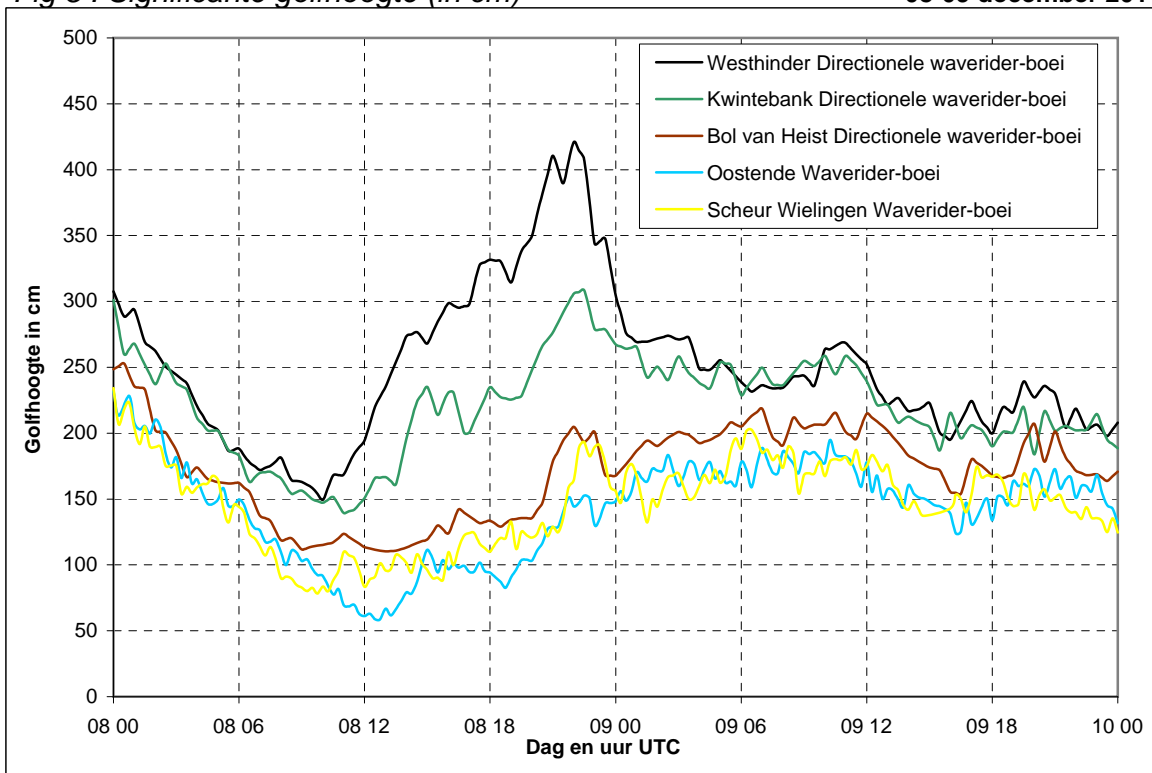


Fig 6 : 1% hoogste golven (in cm)

08-09 december 2011

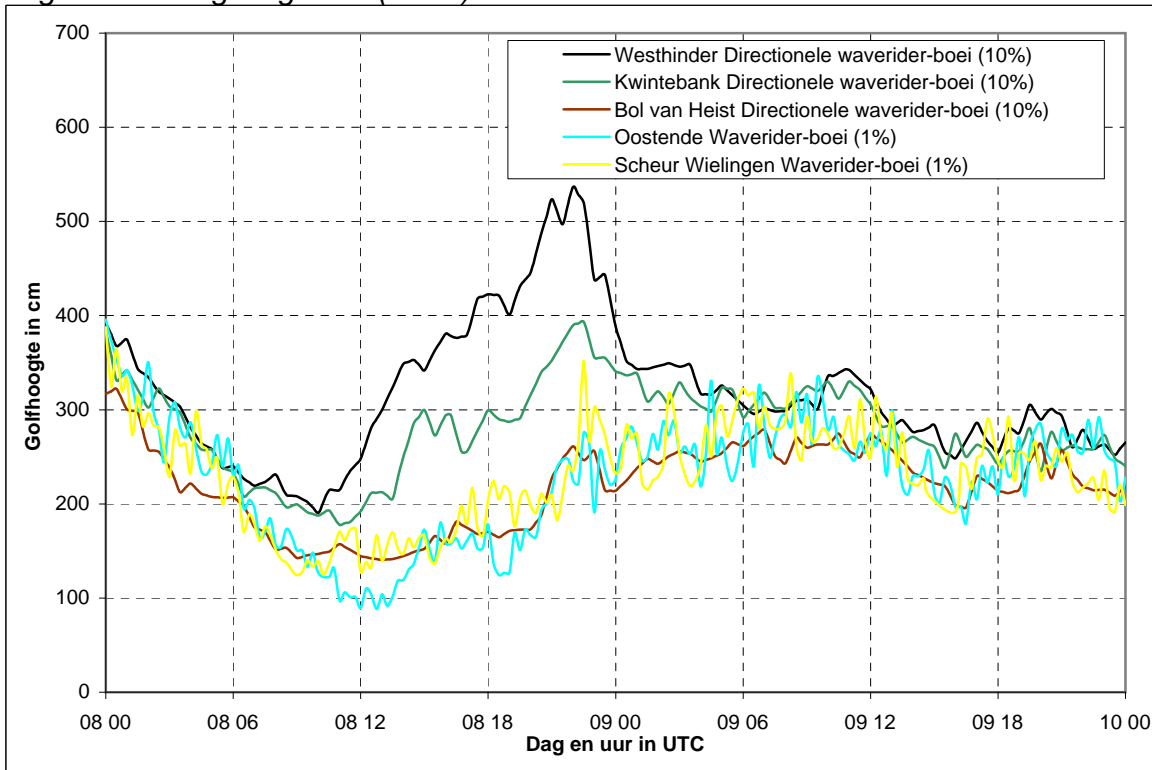


Fig 7 : Harmonisch peil, reëel peil, opzet Oostende (in cm)

8-9 december 2011

