

Synoptische situatie

Op zondag 23 september bevond een depressie met kerndruk van 993 hPa zich ten noordwesten van Spanje. Een warmtefront gekoppeld hieraan trok zondagavond over het land. De depressie diepte maandagochtend uit op het Kanaal tot 986 hPa en trok 's middags via de Noordzee richting Scandinavië, waar de laagste kerndruk van 976 hPa werd bereikt. België had maandagmiddag te maken met een actief koufront, dat in de namiddag gevolgd werd door een occlusie. De depressie bleef tot dinsdagavond treuzelen ter hoogte van de Britse oostkust door de aanwezigheid van hogedrukgebieden in het noorden en zuidoosten van Europa. Daardoor was het krachtige windveld tot dan boven onze omgeving te vinden. Woensdag vulde de depressie zich uiteindelijk op en ging de wind liggen.

Zondag om 2000Z bereikte het warmtefront de Franse grens. De wind aan de kust (Zeebrugge Meteopark) was eerst matig uit O (4 Bft) en nam tijdens de passage van het warmtefront toe tot vrij krachtig (5 Bft). Er waren 's avonds rukwinden van net geen 60 km/h. De wind draaide naar het ZZO en nam later af tot matig (4 Bft). Op zee was er een harde wind (7 Bft) met rukwinden van 60 à 70 km/h uit O en draaide later naar ZO. Tot 0500Z was de wind zowel aan de kust als op zee matig (3-4 Bft) uit ZO. Bij de passage van het koufront maandag om 1200Z nam de wind snel in kracht toe en draaide hierbij naar ZW. Aan de kust was er een harde tot stormachtige wind (7-8 Bft) met rukwinden van 80 tot 90 km/h. Op zee was er van 1100Z tot 1400Z storm (9 Bft) met rukwinden tot 105 km/h. Dit ging 's middags gepaard met veel regen. Nadat het koufront overgetrokken was, bleef de wind stevig waaien uit ZZW. Aan de kust was de wind wat afgenomen tot vrij krachtig à krachtig (5-6 Bft) en op zee tot hard à stormachtig (7-8 Bft). De rukwinden haalden na de passage van de occlusie om 1400Z aan de kust nog snelheden van 50 à 60 km/h en op zee waren er rukwinden van 60 à 70 km/h. In de loop van de avond werden de rukwinden minder krachtig met 30-40 km/h aan de kust en 40-50 km/h op zee. De wind was afgenomen tot matig à vrij krachtig (4-5 Bft) uit ZZW aan de kust en tot krachtig à hard (6-7 Bft) op zee. Dinsdag waait de wind aan de kust opnieuw vrij krachtig tot krachtig (5-6 Bft) uit ZZW met rukwinden tot 60 km/h. Op zee blijft de wind krachtig tot hard (6-7 Bft) uit ZZW met rukwinden tot 65 km/h. Ook op woensdag was er een krachtige wind aan de kust uit het ZZW (5-6 Bft) met rukwinden tot 50 km/h. Aan zee was er een krachtige wind (6 Bft) uit het Z met rukwinden tot 55 km/h. Woensdag vulde de depressie zich in de loop van de dag op waardoor de wind langzaam afnam. Tegen woensdagavond was er een matige wind aan de kust uit het Z (3-4 Bft) en ook op zee nam de wind af tot matig (4-5 Bft). De rukwinden namen eveneens af tot 30-35 km/h op zee en aan de kust.

De significante golfhoogte aan de Westhinder bedroeg zondagmiddag ongeveer 1,3 m en nam 's avonds toe tot 2,3 m (met golfpieken tot 3m) door de windtoename. Tussen het warmtefront en koufront in namen de golven zondagnacht in hoogte af tot 1,2 m (met golfpieken tot 1,5 m). Voor de passage van het koufront bedroeg de golfhoogte nog

slechts 0,8 m op zee (met golfpieken tot 1,2 m). Tegen de middag nam de wind snel toe en was er gedurende 3 uur storm op zee. De significante golfhoogte nam toe tot 4 m met golfpieken tot 5,1 m. De golfhoogte nam in de loop van de avond geleidelijk af tot 1,8 m met pieken tot 2,4 m, wat eveneens de waarden waren op dinsdag (tijdelijke toename van 0500Z tot 0700Z tot 2,1 m met pieken tot 2,7 m door een hevige buienlijn die op de Noordzee lag). Om 2000Z daalde de golfhoogte snel tot 1 m met pieken tot 1,4 m. Aan de kust (Scheur Wielingen) was er zondagmiddag een significante golfhoogte van 50 cm met pieken tot 90 cm. Tijdens de passage van het warmtefront zondagavond nam de golfhoogte toe tot 1,2 m met pieken tot 1,6 m. 's Nachts nam de golfhoogte weer af tot 40 cm met pieken tot 60 cm. Maandagnamiddag tijdens de stormachtige wind bedroeg de golfhoogte aan de kust 1,7 m met pieken tot 2,8 m. Tegen dinsdagochtend waren de golfhoogtes langzaam afgenomen tot 0,6 m met pieken tot 1,1 m. De gemiddelde golfperiode in Oostende tijdens de stormachtige wind bedroeg 5 s.

De astronomische hoogwaterpeilen van Oostende lagen rond 380 cm TAW. Het krachtigste windveld de maandagnamiddag viel samen met laagtij. De sterkste opzet van 80 cm werd maandagnamiddag na het laagwater bereikt. Het hoogste peil was 410 cm, wat ruim onder het waarschuwningsniveau voor Oostende (540 cm) ligt.

Fig 1 : Windsnelheid (gered. tot 10 m) aan land (Zeebrugge)

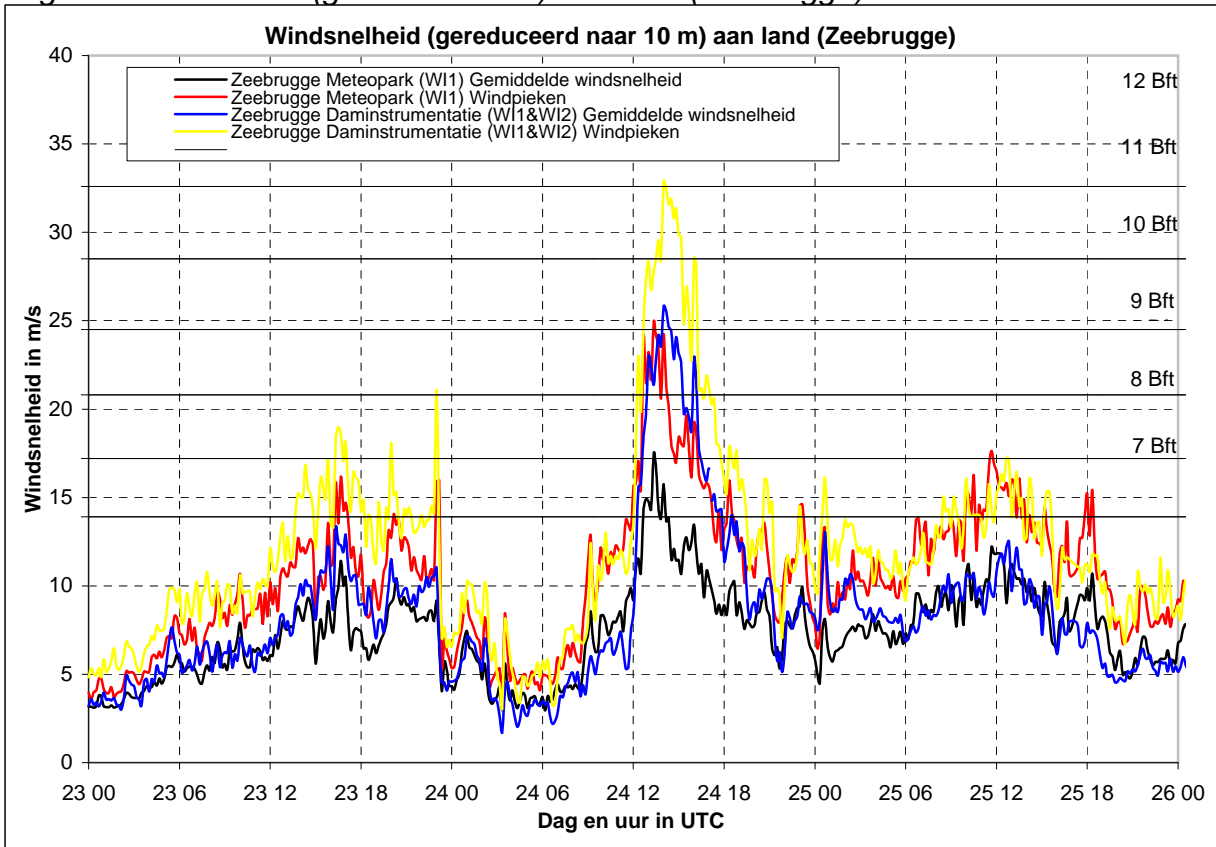


Fig 2 : Windrichting aan land (Zeebrugge)

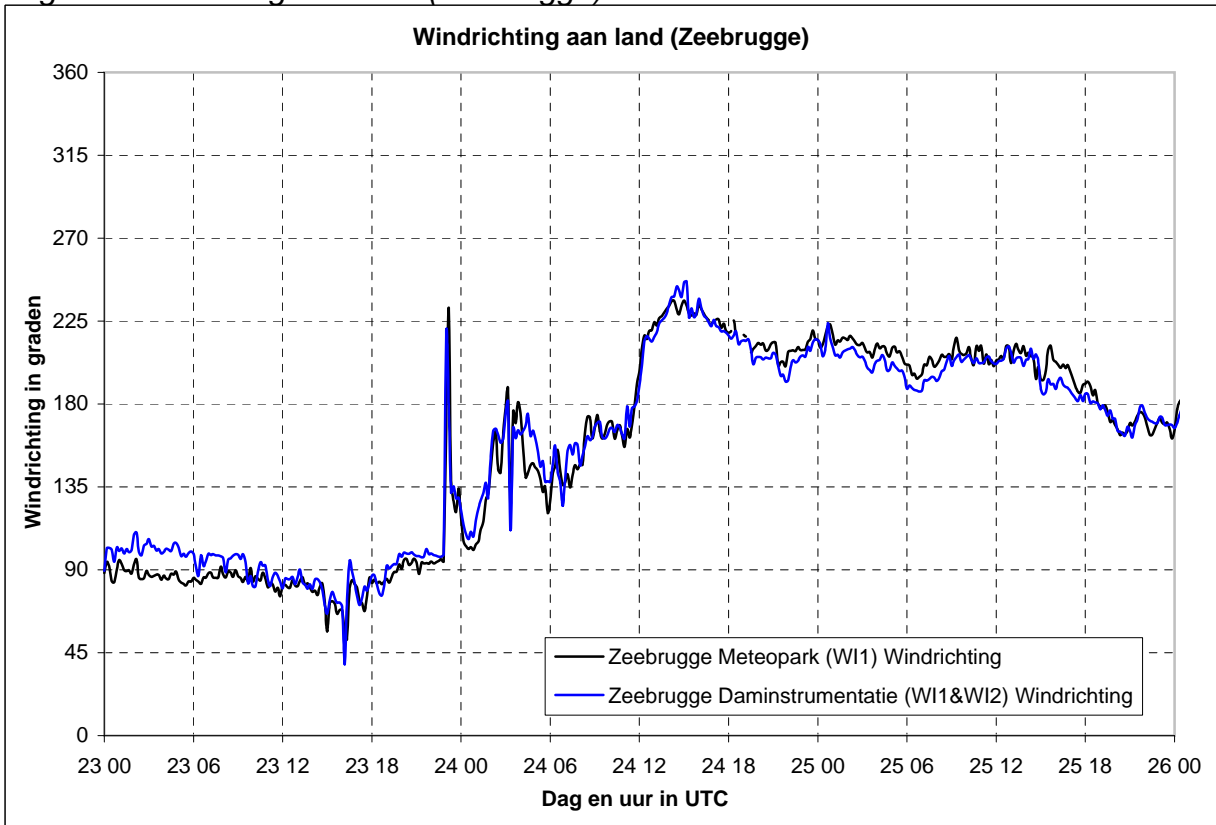


Fig 3 : Windsnelheid (gered. tot 10 m) op zee (meetpalen 0 en 7)

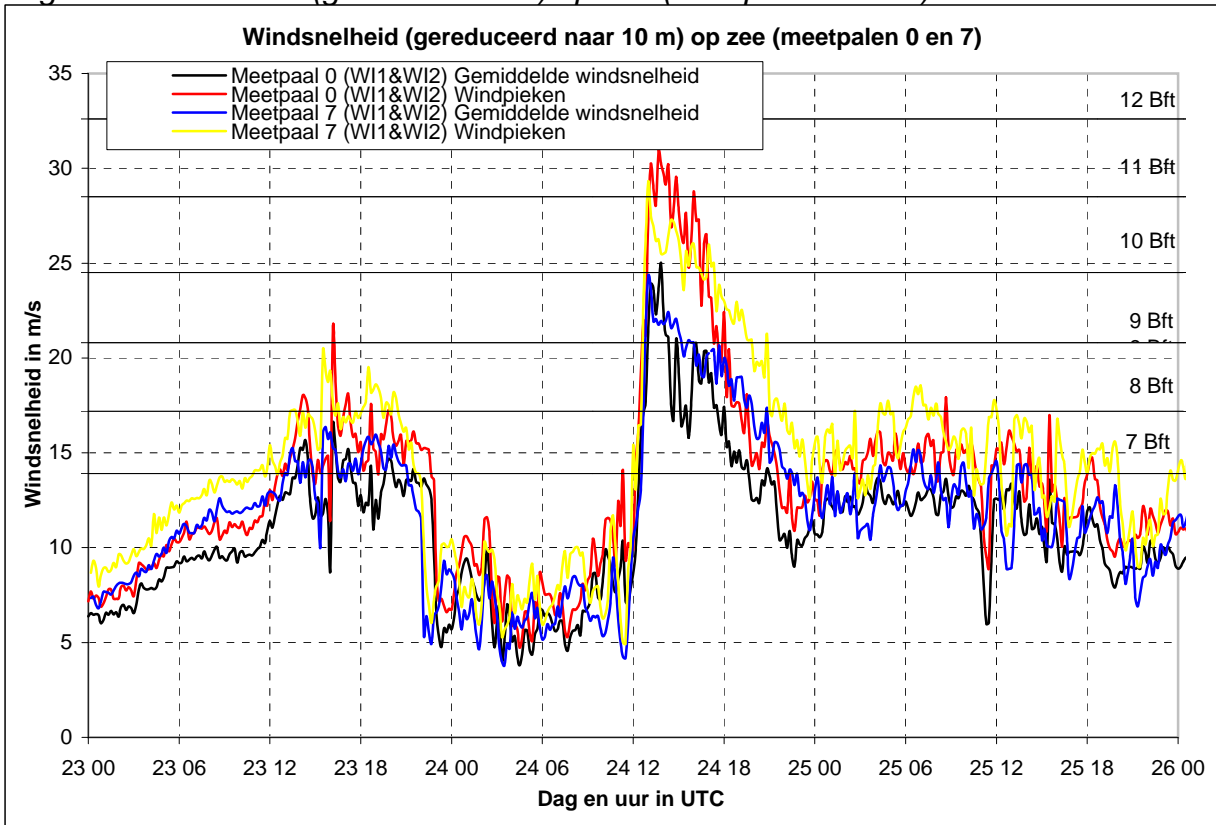


Fig 4 : Windrichting op zee (meetpalen 0 en 7)

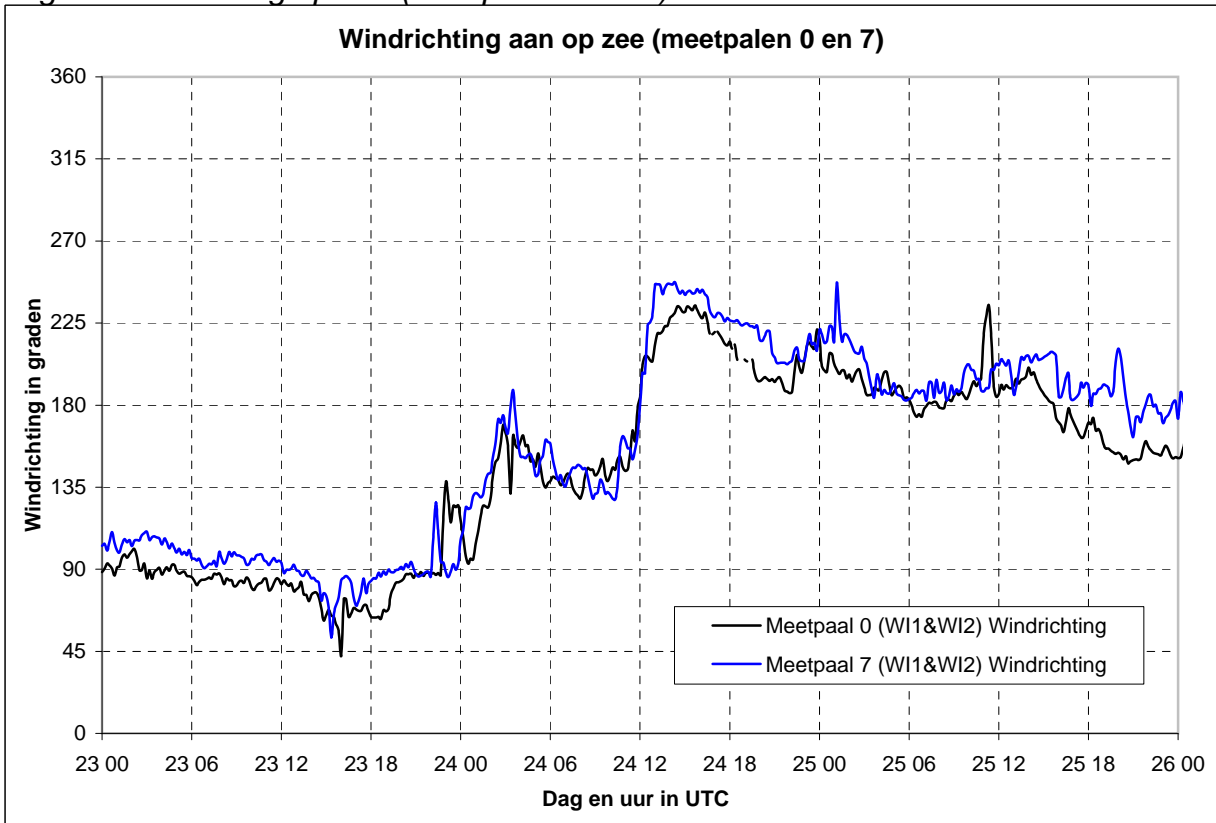


Fig 5 : Significante golfhoogte (in cm)

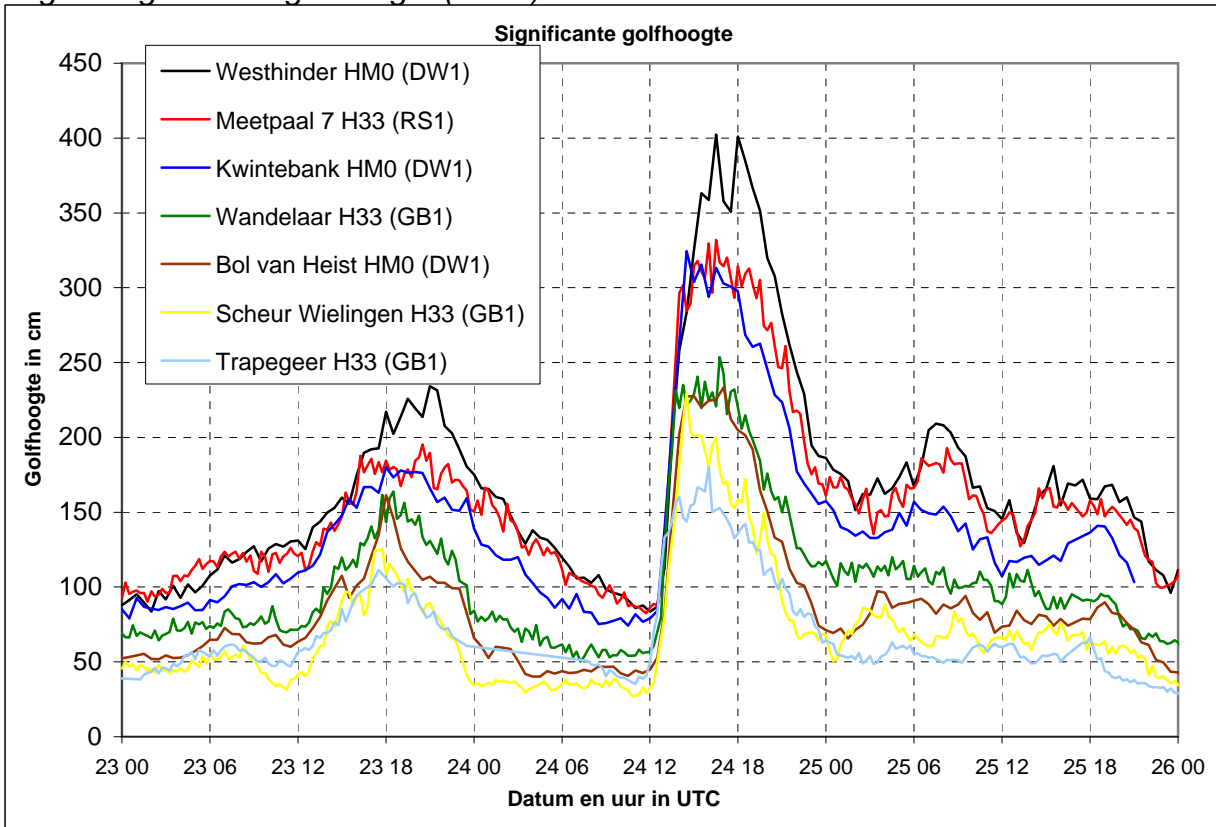


Fig 6 : 1% hoogste golven (in cm)

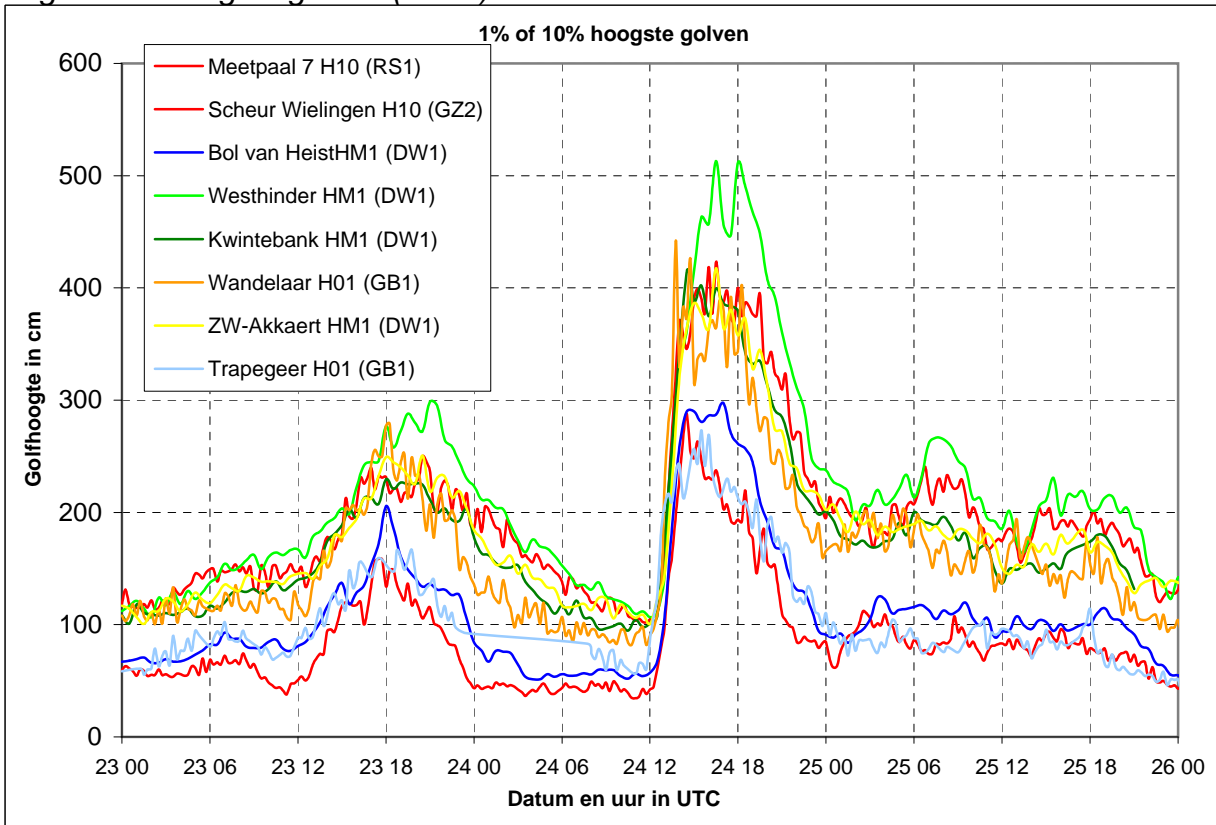


Fig 7 : Harmonisch peil, reëel peil, opzet Oostende (in cm)

