

Beknopt stormverslag 24-25/11/2012

Een hogedruk gordel boven Zuid- en Oost-Europa zorgde voor stabiel weer in grote delen van Europa. Ten noordwesten er van lag een complex lagedrukgebied van 975 hPa nabij IJsland. Een tweede hogedrukgebied lag op de westelijke helft van de Atlantische Oceaan. Een langgerekt koufront van de depressie was tussen beide hogedrukgebieden in gelegen. Op dit koufront ontwikkelde er zich op donderdag 22/11 een nieuwe depressiekern van 1000 hPa. Deze pas gevormde kern trok op zaterdag 24/11 van de Golf van Biskaje naar Wales en diepte wat uit tot 990 hPa. Het warmtefront van de depressie trok zaterdagmiddag over het land. Omstreeks middernacht werd het gevolgd door een koufront. Het sterkste windveld lag na het koufront. De kern vulde de volgende dagen op, fuseerde met een andere depressiekern en bleef enkele dagen ter plaatste trappelen boven de Noordzee.

Op zee (Meetpaal 7) waaide de wind zaterdagochtend vrij matig (3 Bft) uit Z. De wind kromp 's ochtends naar O en werd matig tot vrij krachtig (4-5 Bft). Vanaf 1800Z ruimde de wind langzaam naar ZO en later Z. Hierbij nam de wind in kracht toe tot krachtig (6 Bft). Het koufront passeerde net na middernacht en de wind ruimde verder naar WZW. De wind nam om 0200Z snel toe tot stormkracht (9 Bft). Er was storm op zee van 0300Z tot 1100Z. Er waren windstoten van 100 km/h. Na de middag kromp de wind naar Z en nam in kracht af tot krachtig à hard (6-7 Bft).

Aan de kust (Zeebrugge Meteopark) was de wind zaterdagochtend vrij matig (3 Bft) en nam langzaam toe tot vrij krachtig (5 Bft) 's avonds. De wind kromp zaterdagochtend van Z naar O bij de passage van het warmtefront. 's Avonds begon de wind te ruimen naar ZO. Vanaf middernacht nam de wind in kracht toe en het waaide zondagochtend hard (7 Bft) met rukwinden van 90 km/h. De wind ruimde verder naar ZW. Hierbij dient opgemerkt te worden dat er hogere windsnelheden gemeten werden aan de Daminstrumentatie te Zeebrugge. Daar werd er storm (9 Bft) gemeten van 0700Z tot 1100Z met rukwinden van 110 km/h.

Na de middag nam de wind af tot krachtig (6 Bft) en later vrij krachtig (5 Bft). De wind kromp 's avonds naar ZZW en de windstoten waren afgenomen tot 55 km/h.

Er viel 4,5 mm neerslag tijdens deze tweedaagse, vooral uit het warmtefront. Zaterdagochtend bedroeg de temperatuur 2 à 3°C. 's Middags steeg het kwik tot 8°C en 's nachts bleef de temperatuur verder stijgen tot 13°C na middernacht. Zondag overdag zakte de temperatuur wat tot 11°C 's middags en 9°C 's avonds.

De significante golfhoogte op zee (Westhinder) bedroeg zaterdagochtend 30 cm en nam de hele dag gestaag toe tot 120 cm om middernacht met pieken van 150 cm. Na middernacht nam de golfhoogte zeer snel toe tot 400 cm om 0500Z en 450 cm van 0700Z tot 0900Z. De hoogste golven waren 570 cm hoog. Vanaf 1000Z nam de golfhoogte af en bedroeg 's avonds nog 170 cm met pieken van 210 cm.

Aan de kust (Oostende) bedroeg de significante golfhoogte zaterdagochtend 20 cm en bleef de hele dag rond de 20 à 30 cm schommelen. Vanaf 0200Z nam de golfhoogte toe

en een maximum van 220 cm werd bereikt om 0700Z. De hoogste golven liepen op tot 320 cm. Tot 1200Z bedroeg de golfhoogte 180 cm met pieken van 290 cm, maar na de middag nam de golfhoogte af tot 50 cm 's avonds met pieken van 100 cm.

De storm vond plaats enkele dagen voor een springtij-periode. Het astronomisch hoogwaterpeil lag tussen 433 en 444 cm. De hoogste opzet zondagochtend viel samen met een laagwater. Bij de hoogwaters was er telkens een kleine afwaaiing van ongeveer 20 cm. Het laagwater zondagochtend om 0422Z (68 cm astronomisch peil) kwam met een opzet van 45 cm aan 114 cm.

Het OMS verwachtte dat er zaterdag een vrij krachtige wind (5 Bft) zou zijn uit OZO en zou toenemen tot krachtig uit ZO. Later op de nacht zou de wind verder toenemen tot storm of zware storm (9-10 Bft) uit ZW. Zondagmiddag zou de wind ruimen naar WZW en afnemen tot krachtig à hard (6-7 Bft). De zware storm werd nergens gemeten. Er werd telkens een opzet verwacht (behalve bij het hoogwater van zaterdagavond), maar in werkelijkheid was er afwaaiing bij het hoogwater. De verwachte golfhoogte zondagochtend aan de Westhinder bedroeg 430 cm en 270 cm in Oostende (met interval van 35 cm). Deze golfverwachtingen kwamen goed overeen met de werkelijke waarden.

Fig 1 : Windsnelheid (gered. tot 10 m) aan land (Zeebrugge)

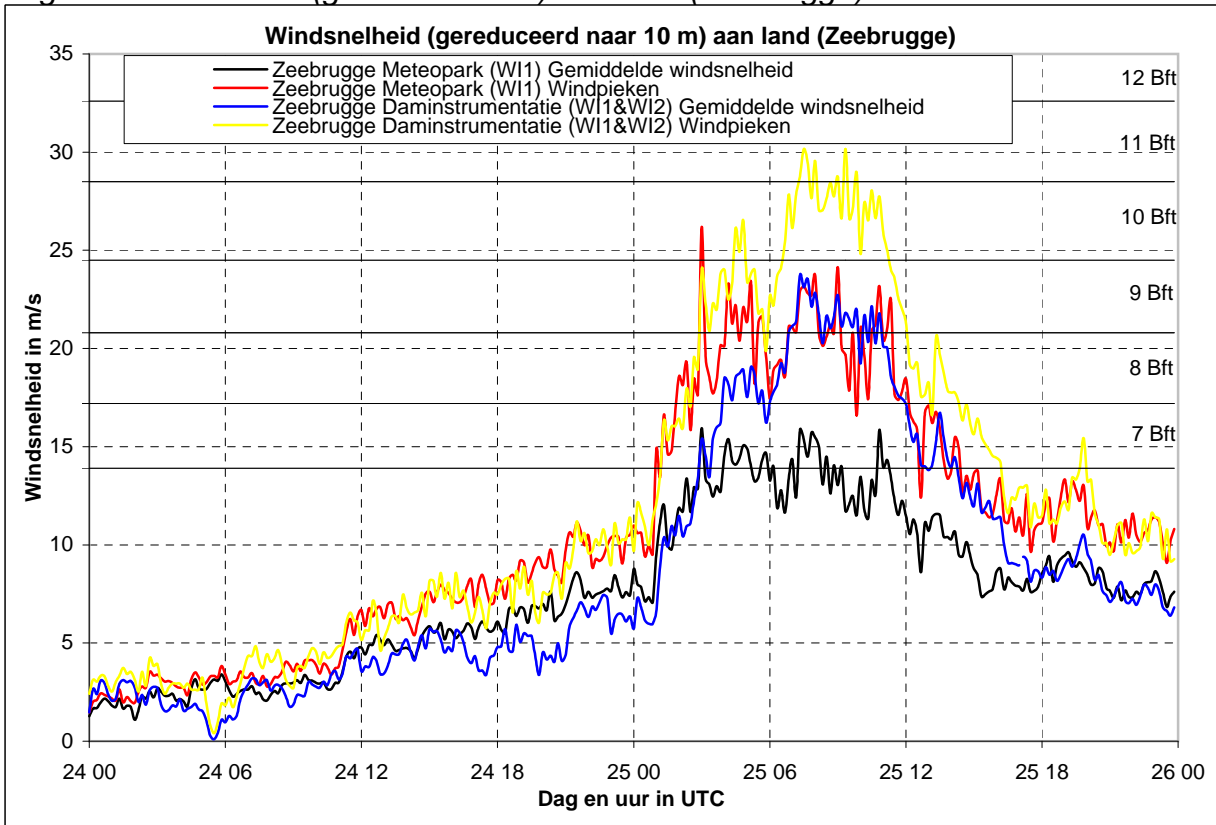


Fig 2 : Windrichting aan land (Zeebrugge)

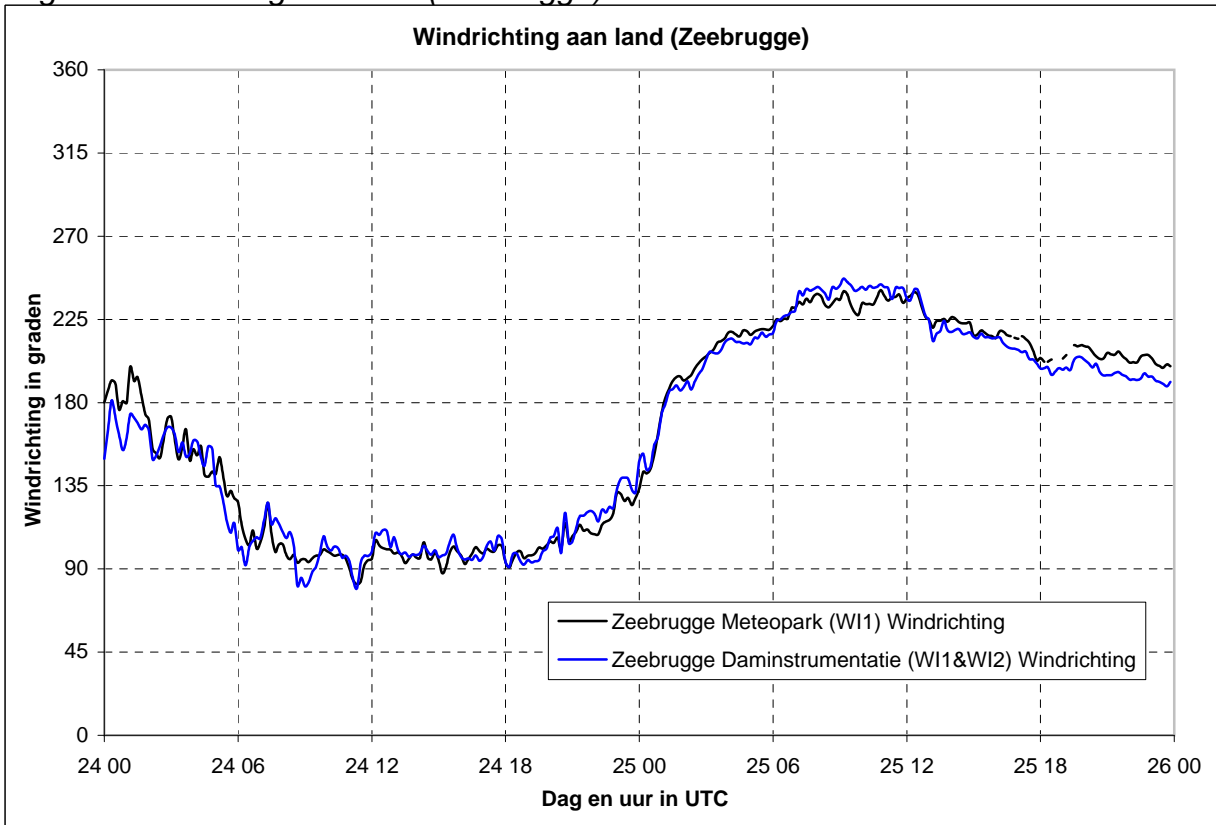


Fig 3 : Windsnelheid (gered. tot 10 m) op zee (meetpalen 0 en 7)

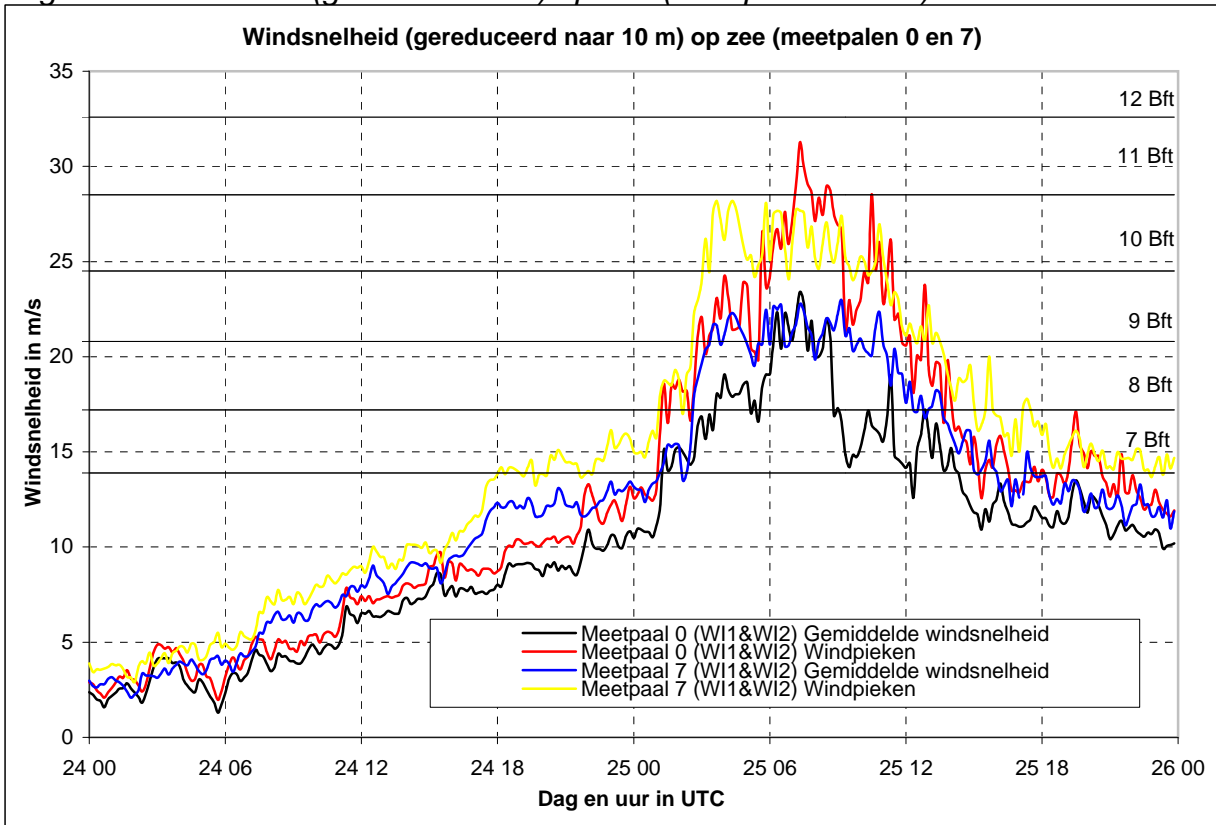


Fig 4 : Windrichting op zee (meetpalen 0 en 7)

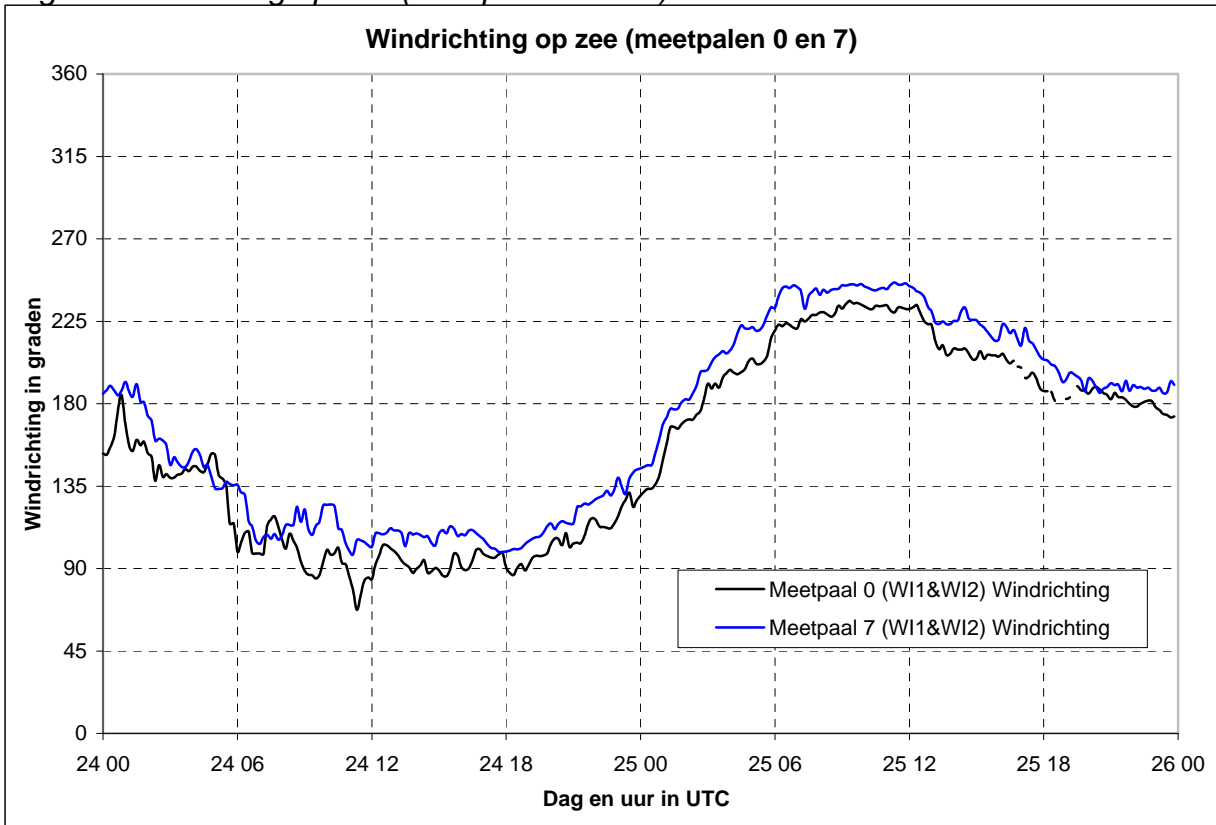


Fig 5 : Significante golfhoogte (in cm)

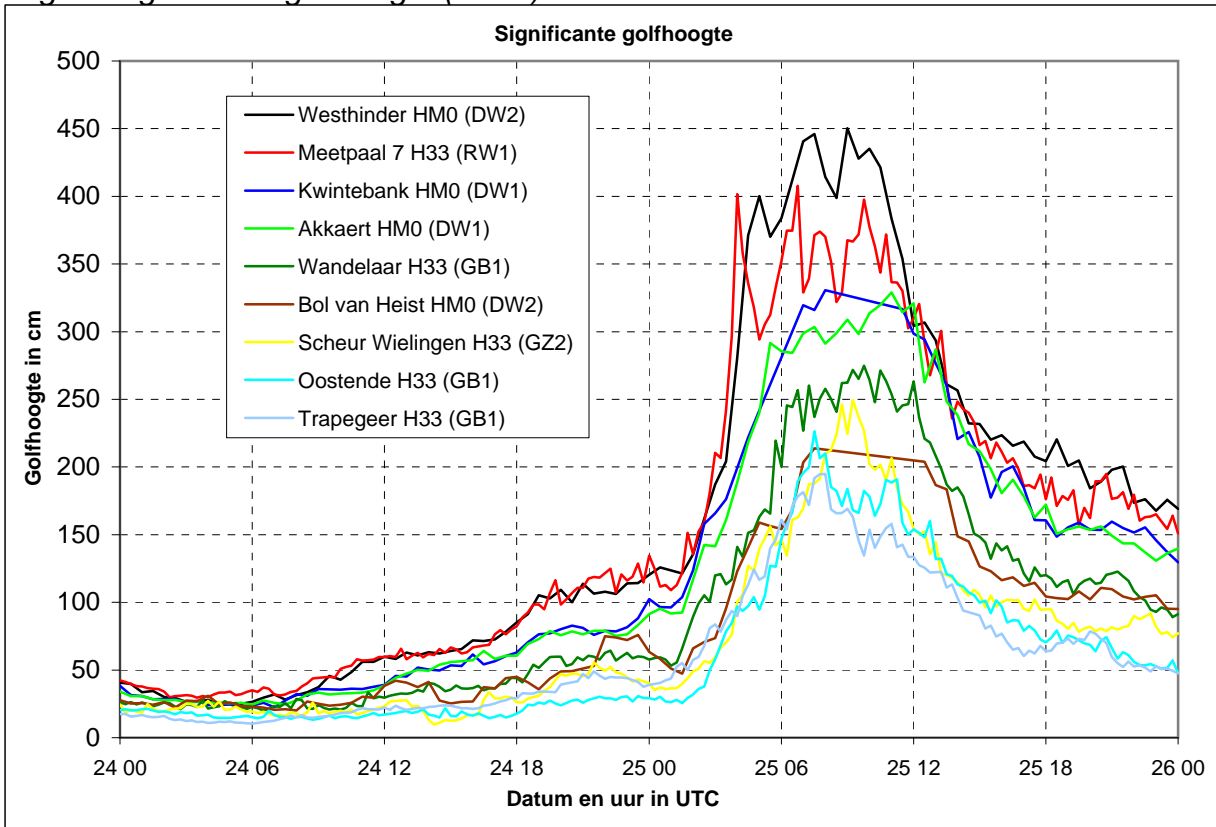


Fig 6 : 1% hoogste golven (in cm)

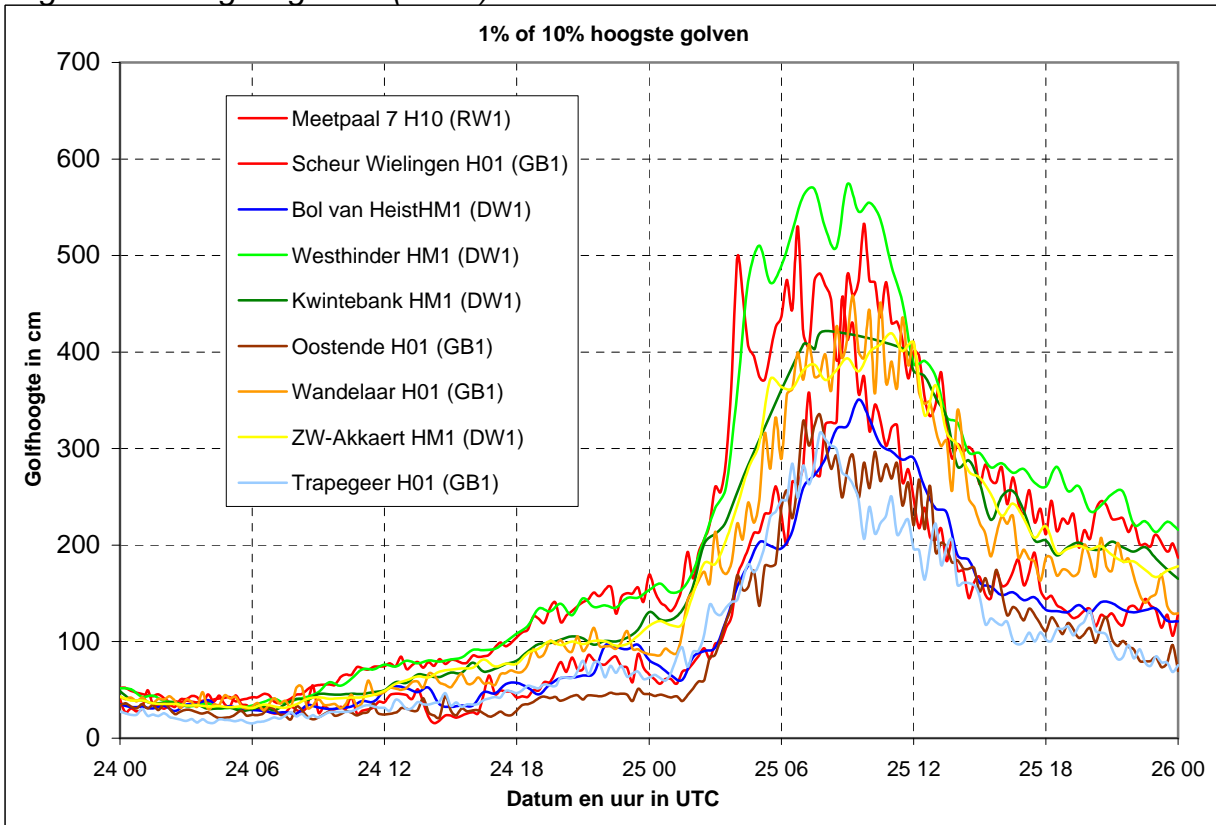


Fig 7 : Harmonisch peil, reëel peil, opzet Oostende (in cm)

