

Beknopt stormverslag 14-15/02/2014

Een complex lagedrukgebied van 960 hPa boven de Faeröer vulde op tot 975 hPa op donderdag 13/02/14. Op het langgerekte koufront van deze moederdepressie ontstonden kleine depressiekernen. Een eerste kern trok donderdagmiddag ten zuiden van België langs en kon niet sterk uitdiepen. Een tweede kern kon dat ondertussen wel op de Atlantische Oceaan. De depressie diepte in een dag tijd uit van 1005 hPa tot 960 hPa en bevond zich vrijdagavond 14/02 boven Ierland. Het warmtefront van de snel trekkende kern trok 's namiddags over de Belgische kust. Het werd vrijwel meteen gevolgd door een koufront. Achter dit koufront was de lucht onstabiel en was er een sterk windveld dat zaterdag boven België kwam te liggen. In de onstabiele maritieme lucht kwamen geclusterde buien tot ontwikkeling. Een eerste buienlijn arriveerde omstreeks 1600Z aan de kust en werd om 1800Z gevolgd door een tweede, trager trekkende, buiencluster. Na de doortocht er van werd de lucht stabiel en was het sterkste windveld gepasseerd. Een hogedrukgebied van 1035 hPa boven de Atlantische Oceaan probeerde 's avonds een rug op te werpen richting IJsland en dit zorgde voor een tijdelijke stabilisatie op zondag.

Op zee (Meetpaal 7) was er vrijdagochtend een harde wind (7 Bft) uit WZW, afnemend tot krachtig (6 Bft) en krimpand naar Z. Om 1100Z begon de wind aan te wakkeren tot hard à stormachtig (7-8 Bft) rond 1400Z en kromp verder naar ZZO. Er waren windstoten van 75 km/h. 's Avonds waaide de wind hard (7 Bft) en ruimde langzaam naar ZZW. Om 2200Z nam de wind snel in kracht toe en er was storm (9 Bft) op zee vanaf 2330Z. Na middernacht waren er windstoten van 115 km/h en ze namen 's ochtends af tot 90 km/h. Het sterk windveld bleef ook overdag boven de Belgische kust liggen. Tot in de late namiddag was de wind stormachtig tot stormkracht (8-9 Bft) en ruimde traag verder naar ZW. Op de buien 's avonds zaten nog hevige windstoten. Aan meetpaal 0 werden er rukwinden gemeten van 110 km/h. Na de passages van de buienlijnen zwakte de wind snel af tot krachtig (6 Bft) om middernacht. De rukwinden waren eveneens afgenomen tot 55 km/h.

De wind waaide vrijdagvoormiddag matig (4 Bft) aan de kust (Zeebrugge Meteopark) uit ZW. Bij het naderen van het warmtefront kromp de wind naar Z en later naar ZO. Hierbij trok de wind aan tot vrij krachtig à krachtig (5-6 Bft). Er waren rukwinden van 55 km/h. Na 1400Z ruimde de wind naar Z. Om 1900Z werd de wind sterker en waaide gedurende een volledig etmaal tot zaterdagavond 1900Z krachtig à hard (6-7 Bft). Er werden hoogste rukwinden gemeten van 95 km/h en heel de dag bleven de windstoten meestal tussen 65 en 85 km/h schommelen. De wind ruimde verder naar ZW. Na de doortochten van de buienclusters nam de wind snel in kracht af tot matig (4 Bft) om middernacht.

Aan de daminstrumentatie (Zeebrugge) werd er zaterdag lange tijd een stormachtige (8 Bft) wind gemeten met een korte piek tot storm (9 Bft) bij het overtrekken van een bui. De rukwinden liepen ook daar op tot 90 à 105 km/h.

Vrijdagnamiddag viel er 7 mm uit de fronten en zaterdagavond nog 0,5 mm uit de buien. De buien werden heviger boven het binnenland en daar viel er meer regen.

Met de strakke wind uit zuidelijke richting werd er vrijdagavond zachte lucht aangevoerd. Het kwik kwam vrijdag overdag niet hoger dan 7°C en bereikte om middernacht pas een maximum van 14°C. Zaterdag schommelde de temperatuur tussen de 8 en 12°C.

De significante golfhoogte op zee (Westhinder) bedroeg vrijdagmiddag 110 cm met pieken van 140 cm. 's Namiddags was er een eerste lichte stijging tot 200 cm met pieken van 240 cm. Tijdens de storm op zee na middernacht nam de golfhoogte zeer snel toe tot 330 à 370 cm. De hoogste golven hadden een hoogte van 420 à 480 cm. Zaterdagavond daalde de significante golfhoogte uiteindelijk tot 200 cm met pieken van 250 cm.

Aan de kust (Oostende) bedroeg de significante golfhoogte vrijdagvoormiddag 20 cm met pieken van 40 cm. De golfhoogte liep 's avonds langzaam op en bedroeg na middernacht 110 à 140 cm. De hoogste golven hadden een hoogte van 180 à 210 cm.

Het harmonisch hoogwaterpeil in Oostende bedroeg tijdens deze twee dagen ongeveer 440 cm. Er was een afwaaiing van -20 cm vrijdagavond door de wind uit zuidelijke richting. Tijdens het hoogwater van 1238Z was de afwaaiing maximaal (-50 cm) en kwam het reëel peil aan 402 cm. Zaterdagavond ruimde de wind naar ZW en was er een opzet van 60 cm. Dit hoogwaterpeil kwam niet in de buurt van het waarschuwningsniveau (540 cm TAW).

Het OMS verwachtte dat de wind vrijdag zou krimpen van ZZW naar ZZO en zou toenemen van vrij krachtig (5 Bft) tot stormachtig (8 Bft). Deze windverwachting kwam overeen met de realiteit. De verwachte maximumtemperatuur (11°C) was te laag ingeschat, want met de strakke zuidelijke luchtstroming werd het 14°C. Er werd verwacht dat er zaterdag storm (9 Bft) op zee zou zijn uit ZZW en later stormachtig tot storm (8-9 Bft) uit ZW. Ook de felle buien met onweer zaten in de verwachtingen.

De afwaaiing op vrijdag en zaterdag werd correct ingeschat. De opzet zaterdagavond (60 cm) was groter dan de verwachte 17 cm.

Fig 1 : Windsnelheid (gered. tot 10 m) aan land (Zeebrugge)

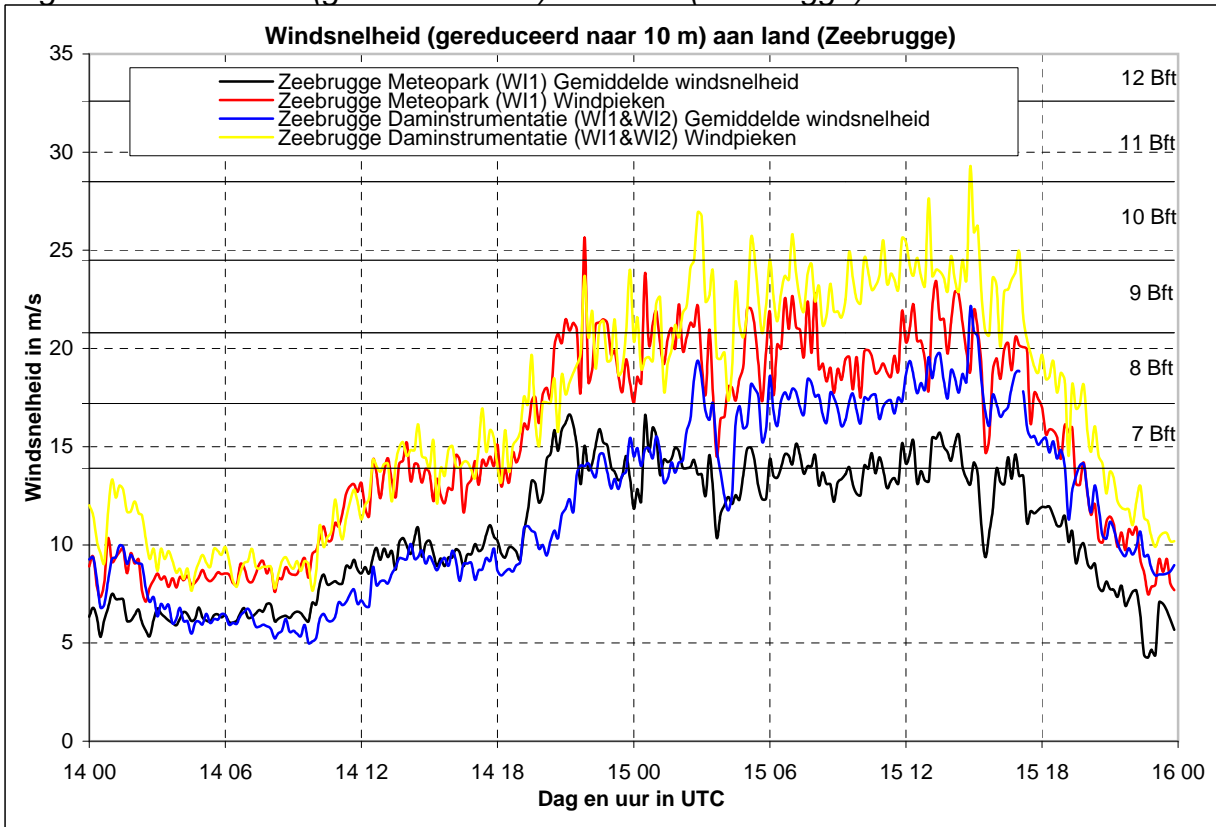


Fig 2 : Windrichting aan land (Zeebrugge)

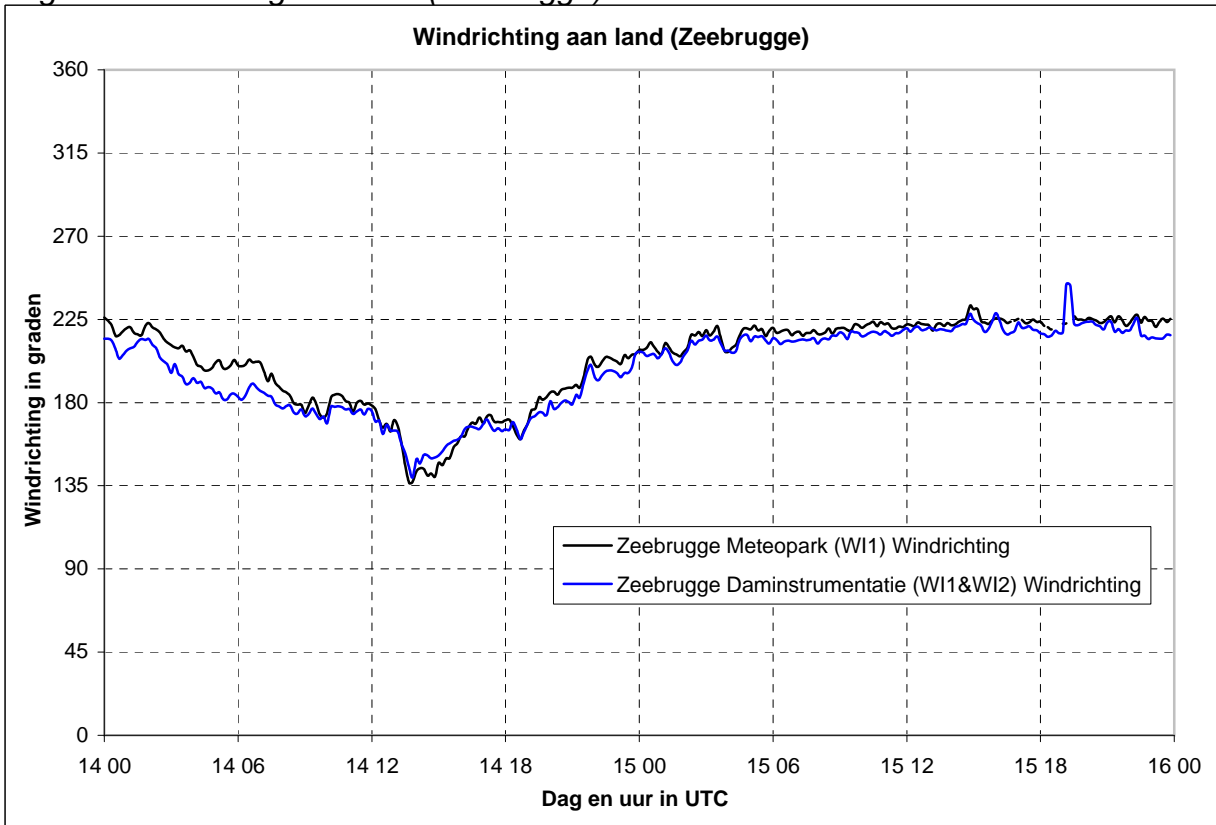


Fig 3 : Windsnelheid (gered. tot 10 m) op zee (meetpalen 0 en 7)

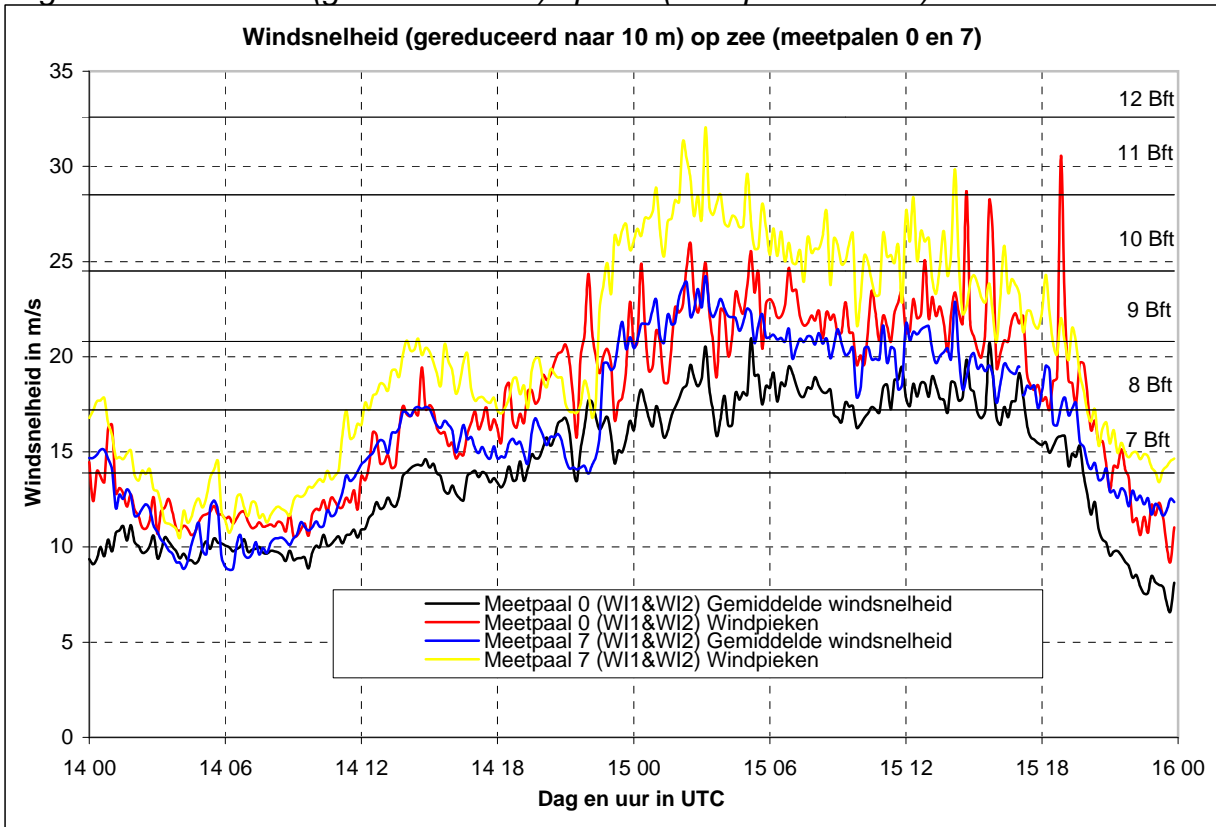


Fig 4 : Windrichting op zee (meetpalen 0 en 7)

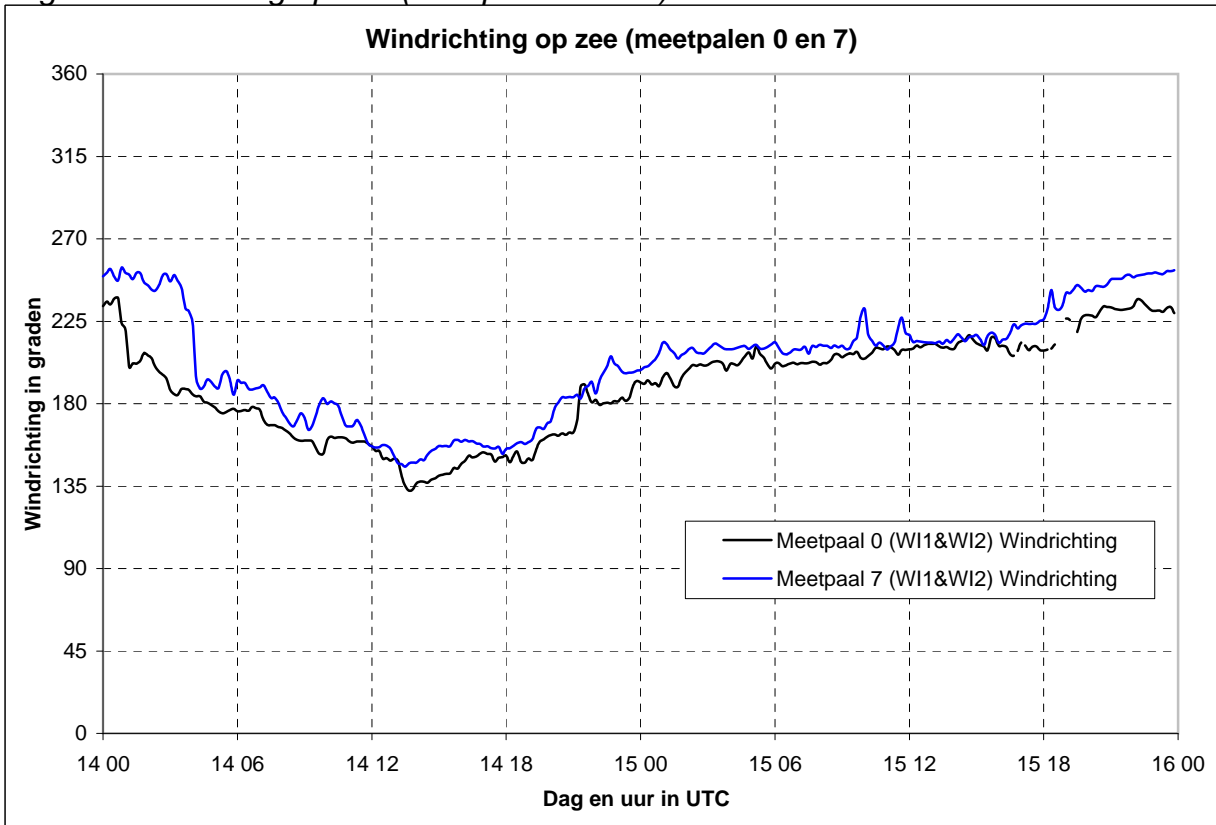


Fig 5 : Significante golfhoogte (in cm)

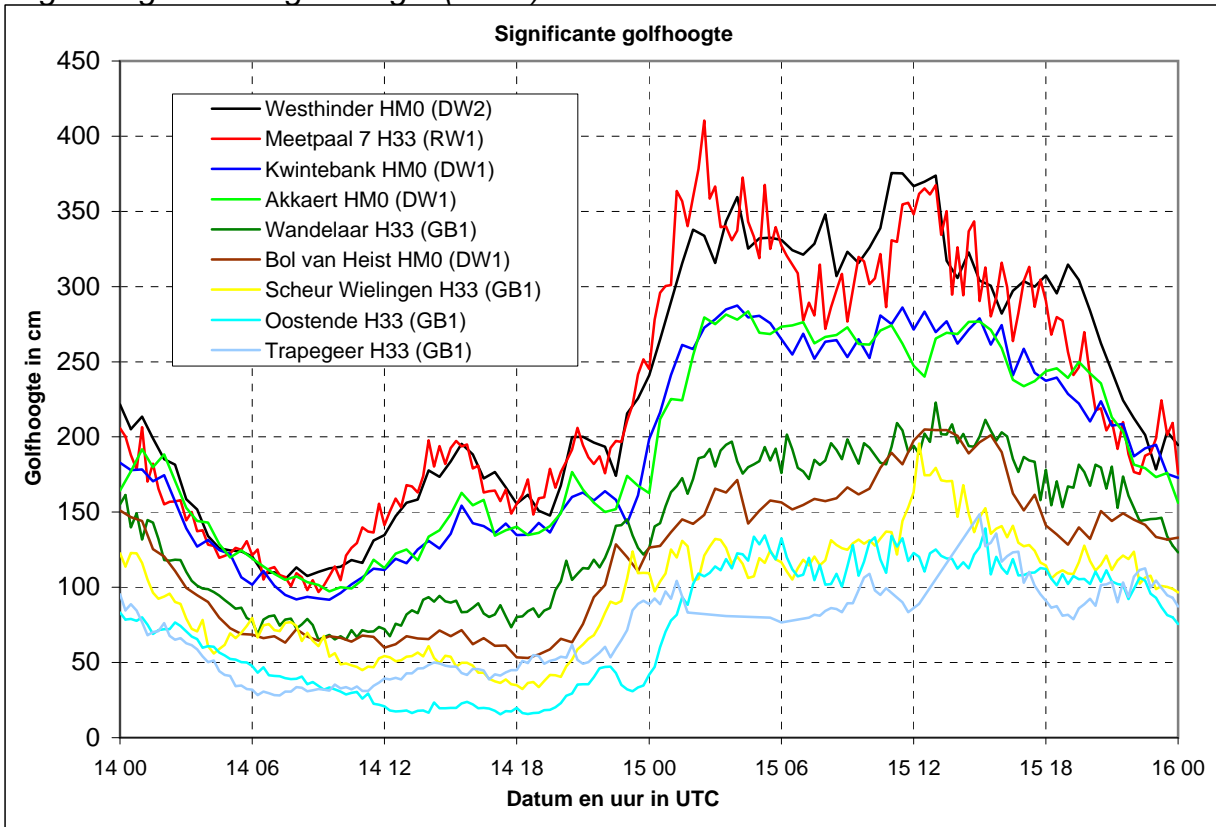


Fig 6 : 1% hoogste golven (in cm)

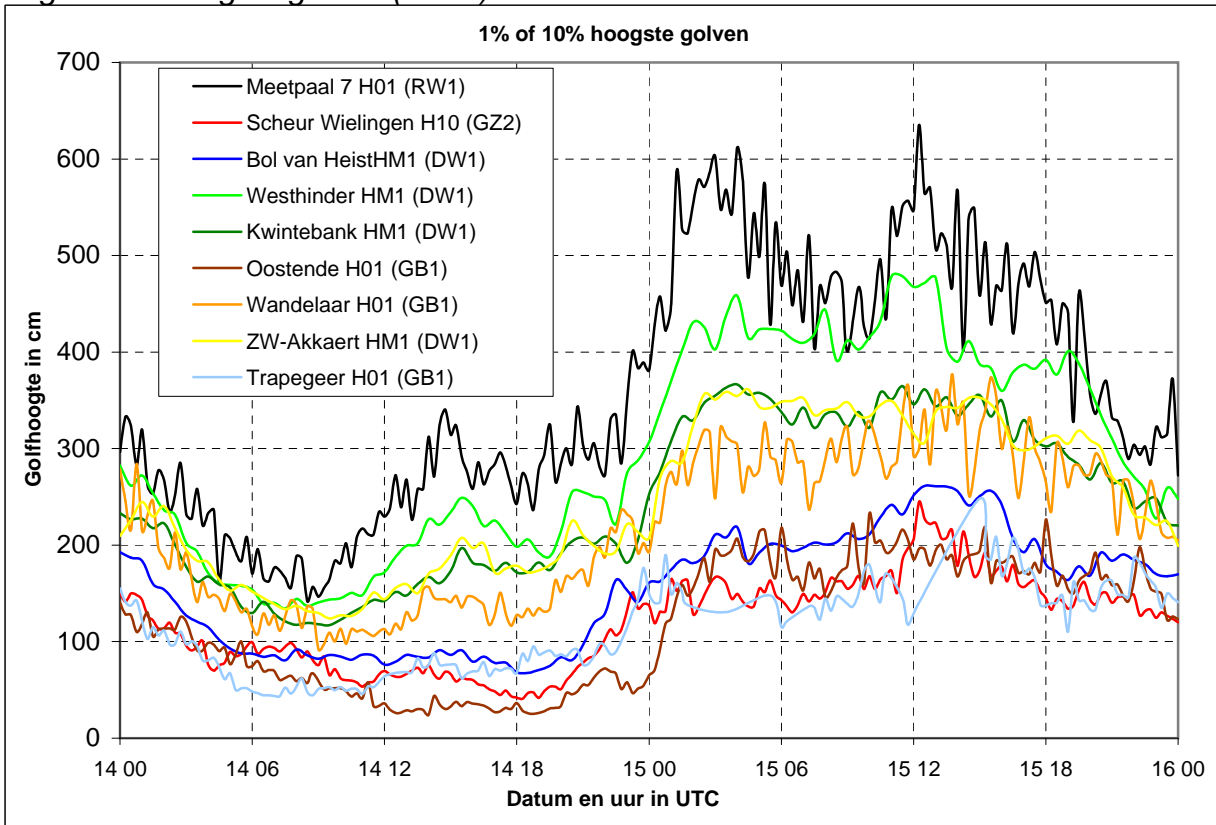


Fig 7 : Harmonisch peil, reëel peil, opzet Oostende (in cm)

