

Beknopt stormverslag van 5 en 6 mei 2015

Twee depressiekernen, één voor de Ierse westkust (kerndruk 979 hPa) en één juist ten westen van de Golf van Biskaje (kerndruk 990 hPa) bepalen het weer voor de komende dagen. De eerste kern blijft nagenoeg stationair hangen voor de westkust van Ierland en is langzaam aan het opvullen. Op dinsdag 5 mei (1800Z) heeft ze zicht verplaatst naar west Scotland. Hier blijft ze ongeveer 12 uur hangen. Tegen woensdag 1200Z heeft de depressie een kerndruk van 990 hPa en verplaatst ze zich via Engeland naar de Noordzee om daar op te lossen. De tweede depressiekern is actiever. Deze gaat tegen de wijzers in rond de eerste kern gaan bewegen. Ze verplaatst zich verder uitdiepend van de Golf van Biskaje (maandag 1800Z, 990 hPa) via Wales (dinsdag 0600Z, 983 hPa) naar de Noordzee aan de westkust van Noorwegen (dinsdag 1800Z, 981 hPa). Hier blijft ze stationair hangen tot donderdag 7 mei. De laagste kerndruk wordt bereikt op woensdag 6 mei 0600Z en bedraagt 978 hPa.

Dinsdagnacht 0000Z trekt het warmtefront voorbij dat verbonden is aan de westelijke depressie. Hieruit valt 0.9 mm neerslag. Achter het warmtefront is er een milde luchtdrukgradiënt, waardoor de windsnelheden beperkt blijven. Tegen 1000Z dinsdagvoormiddag volgt het koufront. Opnieuw blijft de neerslaghoeveelheid beperkt tot 1.2 mm. Bij de passage van het koufront komen we in een strakker windveld te liggen. Tegen dinsdagavond 1800Z zijn de twee depressies iets meer noordelijk geschoven, waardoor de luchtdrukgradiënt afneemt en dus ook de wind. We blijven echter onder invloed van de eerste depressie die na het koufront onstabiele lucht met zich meebrengt. Er ontwikkelen zich verschillende buienlijnen boven Engeland en de Noordzee. Woensdagvoormiddag om 0930Z passeert er zo een actieve buienlijn over ons land. Ze gaat gepaard met hevige windstoten en een neerslag van 3.7 mm. Om 1200Z passeert er nog één. Hieruit valt 0.7 mm neerslag. De depressie boven Ierland is opgeschoven naar zuid Schotland, waardoor we wat meer onder de invloed komen te liggen van zijn windveld. Woensdagnacht schuiven de depressies verder op naar het noorden wordt en wordt het kalmer.

Dinsdag begint rustig op zee (Westhinder). De wind waait vrij krachtig (5 Bft) uit het zuiden. Rond 0900Z ruimt de wind naar het ZW en wakkert ze aan. Bij de passage van het koufront komen we in een strakker windveld te liggen en de wind waait met een kracht van 8 Bft met pieken tot 10 Bft. Op Westhinder wordt enkele keren een gemiddelde windsnelheid gemeten van 9 Bft. Op de Wandelaar waait de wind van 1100Z tot 1300Z aan stormkracht (9 Bft) uit ZW tot WZW, met pieken tot 11 Bft. Tegen dinsdagavond 1800Z is de luchtdrukgradiënt afgenomen en staat er een krachtige wind (6 Bft) uit ZZW. Woensdagvoormiddag rond 0900Z passeert er een bui. Tijdens de passage van deze bui bedraagt de gemiddelde windsnelheid 7 Bft uit ZZW, met pieken tot 9 Bft. Wanneer de buienlijn een half uur later voorbij de Wandelaar trekt worden zelfs pieken van 11 Bft geregistreerd. Rond woensdagmiddag komen we onder invloed van de depressie boven zuid Schotland. De wind waait van 1200Z tot 2000Z met een kracht van 8 Bft, met pieken tot 10 Bft. Daarna neemt ze geleidelijk aan in kracht af.

Ook aan land (Meteopark Zeebrugge) begint het rustig dinsdagmorgen met een matige tot vrij krachtige wind (4 tot 5 Bft) uit ZZW. Bij de passage van het koufront waait de wind met een kracht van 7 Bft uit ZW tot WZW met pieken tot 10 Bft. Daarna draait de wind naar ZW tot ZZW met een kracht die schommelt tussen 4 en 5 Bft. Bij de passage van de buienlijn woensdagmiddag stijgt de gemiddelde windsnelheid naar 7 Bft uit ZW met pieken tot 10 Bft. Woensdagmiddag staat er een harde wind (7 Bft) uit ZW met pieken tot 9 Bft. Rond 1800Z wordt het kalmer en begint de wind af te nemen.

De significante golfhoogte aan Westhinder bedraagt 58 cm. Rond 0900Z begint deze zeer snel te stijgen tot 325 cm rond 1400Z. Er worden pieken geregistreerd van 400 cm. Hierna neemt de golfhoogte af en schommelt ze rond 160 cm tot woensdagmorgen. Dan begint de significante golfhoogte weer te stijgen tot 345 cm rond 1530Z door de aanwakkerende wind, met een piek van 440 cm. Daarna neemt de golfhoogte gestaag af.

In Oostende is hetzelfde patroon te zien, maar met minder hoge golven. Dinsdagmorgen begint met een golfhoogte van 20 cm. Dinsdagmiddag bereikt de significante golfhoogte 142 cm en daalt dan terug naar 50 cm dinsdagnacht. Woensdagnamiddag wordt een golfhoogte van 145 cm bereikt.

De storm treedt op rond springtij, maar de opzet waarden blijven gering door een overheersende ZZW tot ZW wind. Hierdoor komt het reële waterpeil veelal niet veel boven het harmonische. De hoogste opzet (82 cm) wordt gemeten rond 1200Z wanneer het bijna hoogwater is. Dit heeft een reële waterstand van 460 cm TAW. Wanneer het hoogwater is bedraagt de opzet 23 cm. Dit brengt de reële waterstand op 486 cm TAW. Dit is de hoogste waterstand die gemeten wordt deze twee dagen. Bij de volgende twee hoogwaterstanden is er een afwaaiing, waardoor het reële peil onder het harmonische waterpeil komt te liggen.

In het hydrometeobericht van het OMS van donderdag 30/04/2015 voorspelt men voor dinsdag 5 mei een krachtige wind (6 Bft). Vrijdag 01/05 wordt dit opgetrokken naar een krachtig tot harde wind (6 tot 7 Bft). Voor woensdag wordt een harde wind voorspeld (7 Bft). In de berichten van zaterdag en zondag worden deze snelheden behouden. In het ochtend weerbericht van maandag 4 april wordt er een hard tot stormachtige (7 tot 8 Bft) voorspeld voor dinsdag en woensdag met pieken tot 9 Bft op Westhinder. Dinsdagmorgen voorspelt men pieken van 10 Bft. Voorspellingen voor de gemiddelde windsnelheden blijven ongeveer hetzelfde. Maandagavond wordt er een hard tot stormachtige wind (7 tot 8 Bft) met pieken tot 9 Bft voorspeld voor woensdag. De pieken worden opgetrokken naar 10 Bft woensdagmorgen. Ook aan de Wandelaar wordt er woensdagmiddag pieken voorspeld tot 10 Bft en tijdens buien tot 11 Bft.

Enkel aan de Wandelaar heeft de wind dinsdagmiddag twee uur met een kracht van 9 Bft gewaaid. Dit was niet op voorhand voorspeld. De andere waarden komen goed overeen met de voorspelde waarden, dus deze storm werd goed op voorhand aangekondigd.

Fig 1 : Windsnelheid (gered. tot 10 m) aan land (Zeebrugge)

5-6 mei 2015

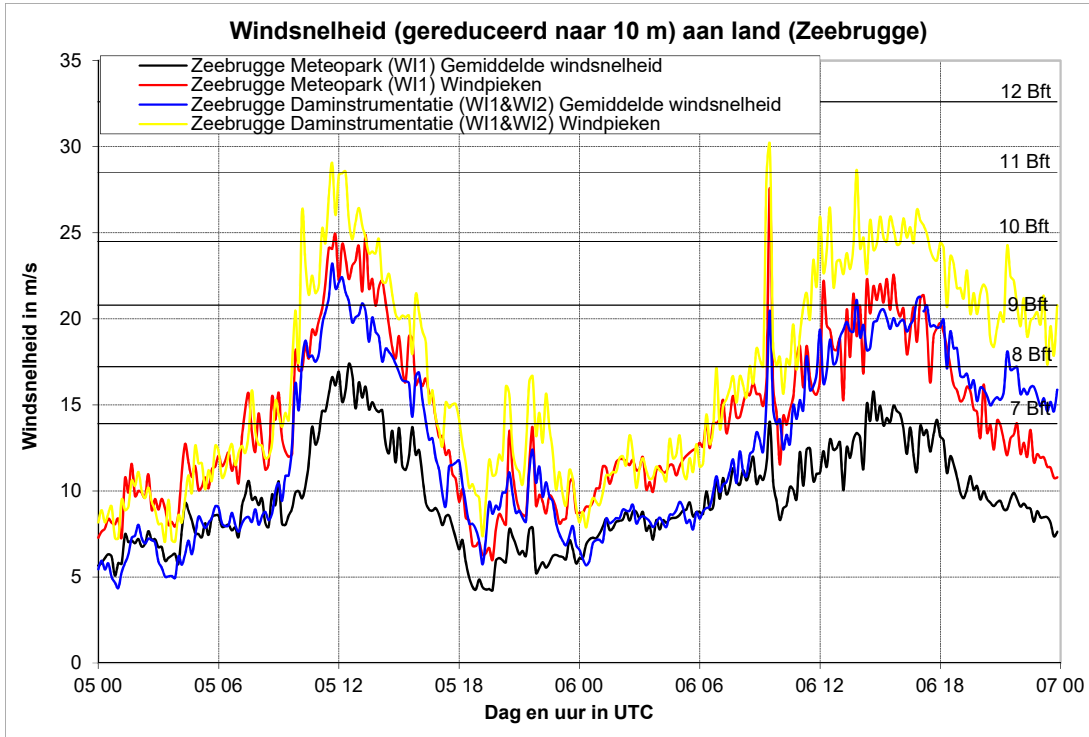


Fig 2 : Windrichting aan land (Zeebrugge)

5-6 mei 2015

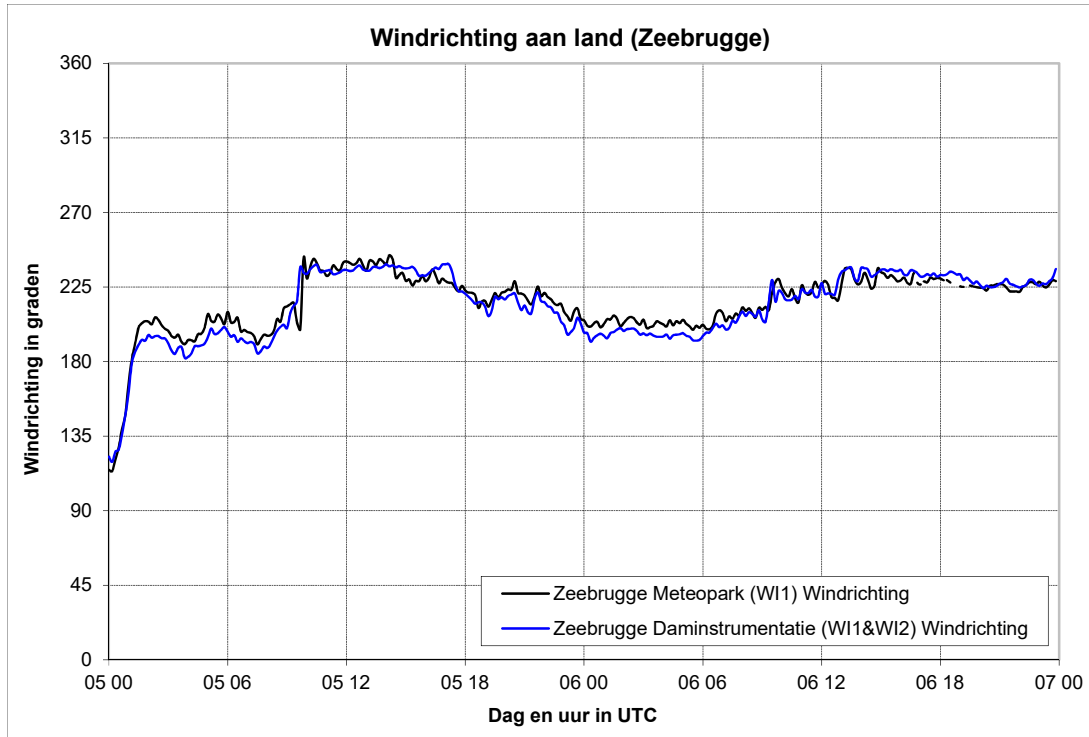


Fig 3 : Windsnelheid (gered. tot 10 m) op zee (meetpalen 0 en 7)

5-6 mei 2015

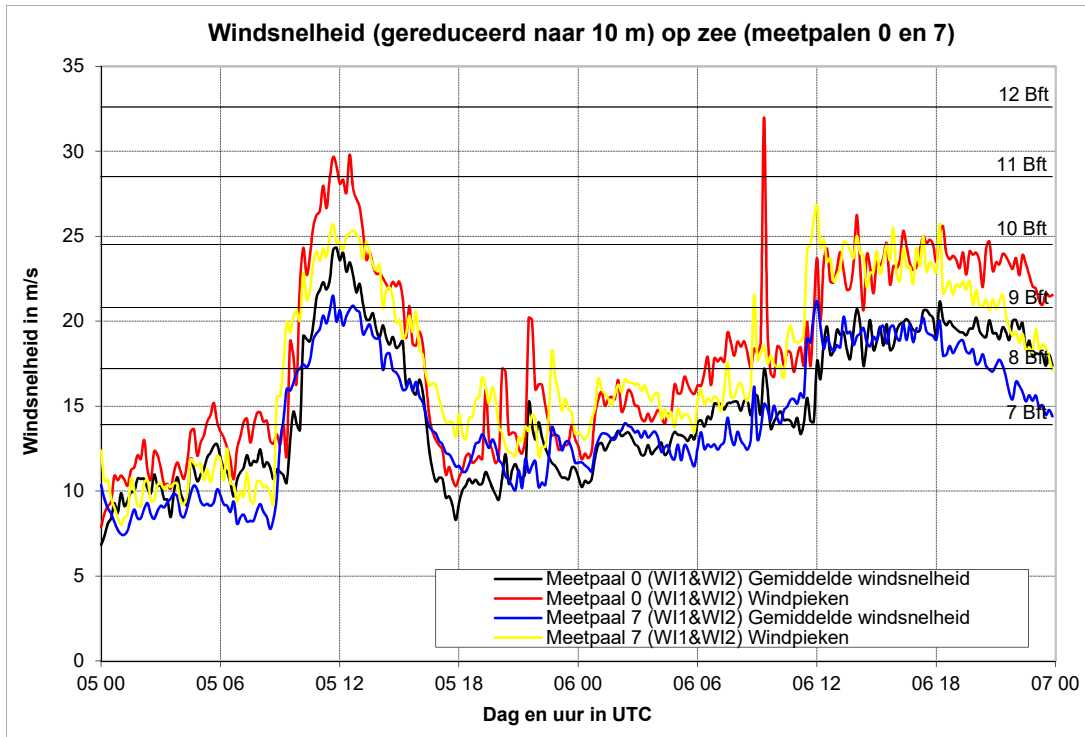


Fig 4 : Windrichting op zee (meetpalen 0 en 7)

5-6 mei 2015

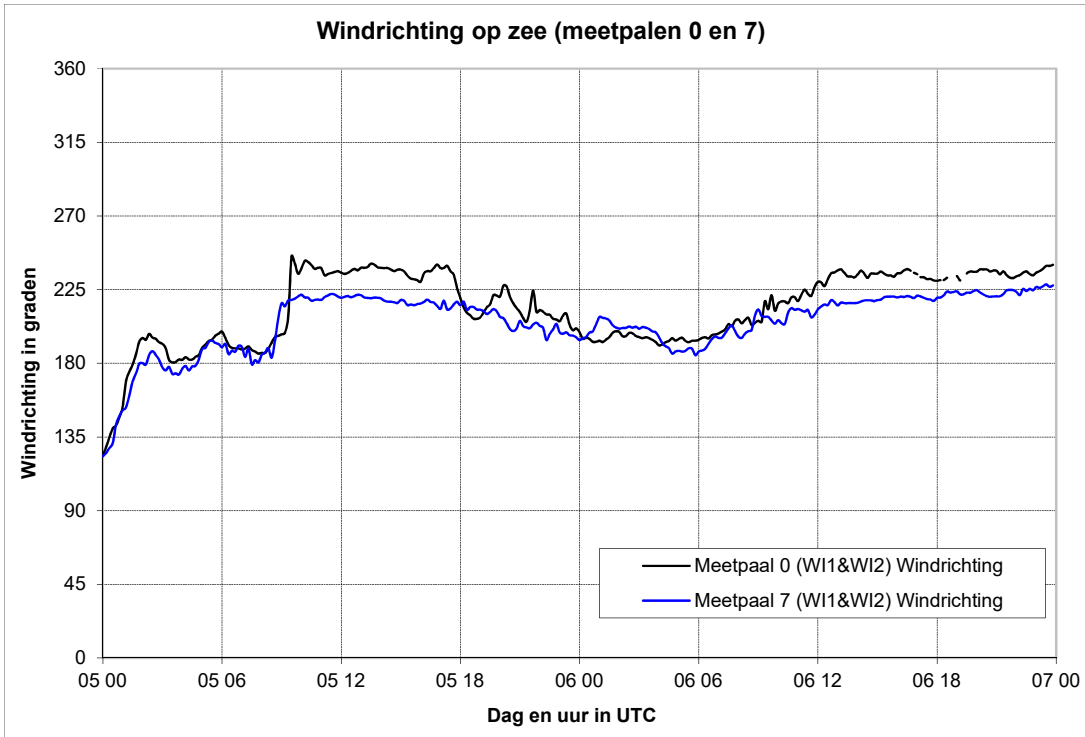


Fig 5 : Significante golfhoogte (in cm)

5-6 mei 2015

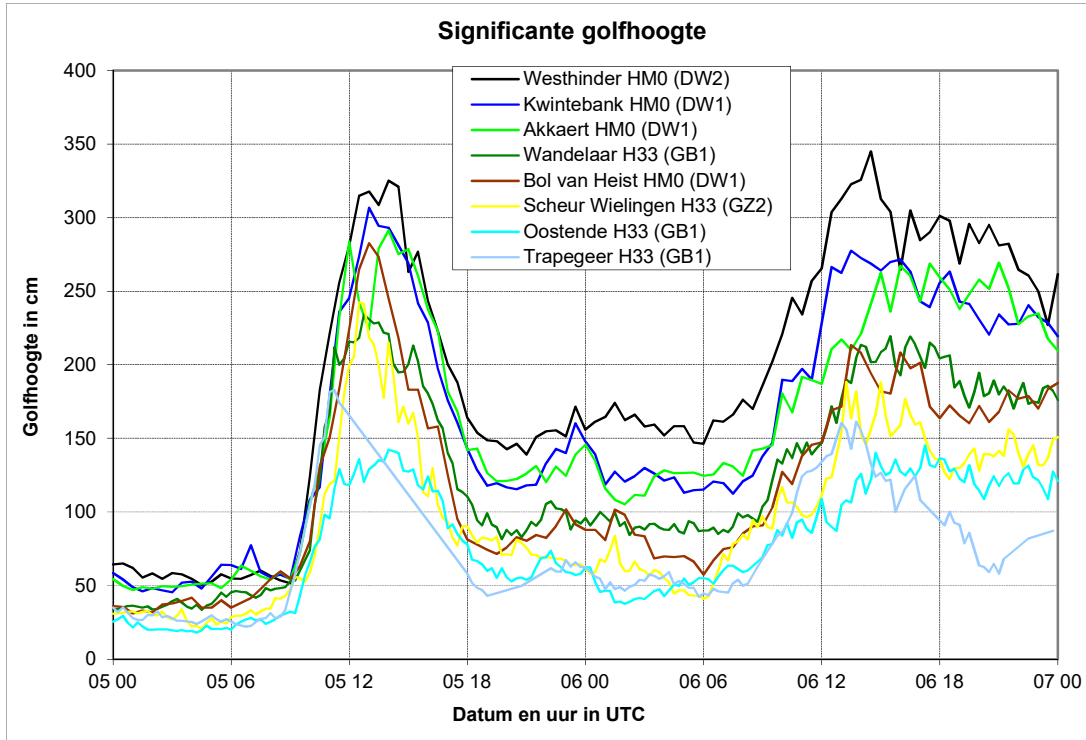


Fig 6 : 1% hoogste golven (in cm)

5-6 mei 2015

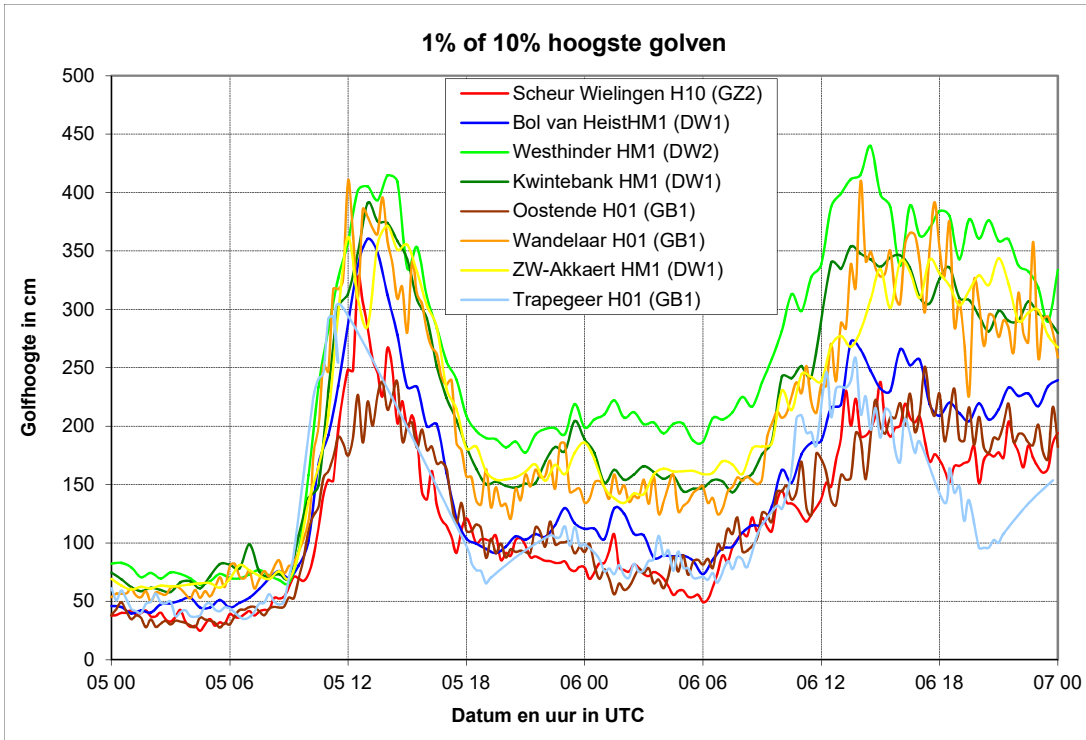


Fig 7 : Harmonisch peil, reëel peil, opzet Oostende (in cm)

5-6 mei 2015

