

Beknopt stormverslag van 28 tot en met 30 november 2015

De algemene synoptische situatie

Zaterdag 28/11/15 schuift een mobiele wig over West-Europa. In het zog ervan trekt een warmfront, verbonden aan een lagedrukgebied ten zuiden van IJsland, omstreeks 1500Z over onze kust. Dit warmfront is de voorbode van een slingerend front dat het hele weekend en ook de maandag nog over onze kust sleept en de stormwinden met zich meebrengt. De golftoppen van dit slepende front trekken steeds via de Britse Eilanden richting Scandinavië. Na de passage van het eerste warmfront bevinden we ons in de warme sector, het bijhorende koufront trekt om middernacht zondag 29/11/15 0000Z over. Zondag 29/11/15 0600Z bevinden we ons tijdelijk in een zwakke wig. Omstreeks 0900Z trekt het tweede warmfront van het weekend over de kust. In de warme sector spant de wind opnieuw aan en het tweede koufront trekt 's avonds omstreeks 1800-2100Z door. Na de passage zorgt een mobiele wig voor een tijdelijke weersverbetering.

Maandag omstreeks 0900Z schuift de wig verder oostwaarts en passeert het derde warmfront de kuststrook. De wind spant opnieuw aan in de warme sector.

Bij de doortocht van de mobiele hogedrukwig op zaterdagvoormiddag 28/11/15 krimpt de wind op zee van NW naar ZW en neemt daarbij af van stormachtig (8 Bft) gedurende de nacht naar vrij krachtig (5 Bft). Vanaf de middag neemt de wind, bij het naderen van een regenzone, geleidelijk toe naar hard (7 Bft) met windpieken tot 9 Bft. Na de passage van het eerste warmtefront rond 1800Z wakkert de wind verder aan tot stormachtig (8 Bft) met pieken tot 9 à 10 Bft. Het bijhorende koufront trekt op zondag 29/11/15 0000Z door. Daarna neemt de wind terug af tot hard (7 Bft) met pieken tot 8 Bft uit WZW. Zondag 0900Z verwerken we het tweede warmtefront. In deze warme sector neemt de wind toe tot stormachtig à storm (8 à 9 Bft), met pieken tot 10 Bft uit ZW tot WZW. Een complex koufront passeert de regio tussen 1800Z en 2100Z. De wind ruimt daarna naar WNW en neemt af tot hard (7 Bft) met pieken tot 9 Bft. In de daaropvolgende hogedrukwig valt de wind terug tot matig (3 Bft). Maandag 30/11/15 0900Z passeert een derde warmtefront. In de erbij horende warme sector neemt de wind nog eens toe tot storm (9 Bft), met windpieken tot 10 à 11 Bft uit ZW tot WZW. Het derde koufront trekt dinsdag 1/12/15 0000Z door.

Aan de kust (Zeebrugge Meteopark) neemt de wind zaterdagnamiddag 28/11/15 bij het naderen van het eerste warmtefront geleidelijk toe. Tussen de passage van het warmtefront (1800Z) en het koufront (zondag 29/11/15 0000Z) wordt de wind hard (7 Bft) met windpieken tot 9 Bft uit ZW. In de tweede warme sector, die passeert tussen zondag 29/11/15 0900Z (passage van warmtefront) en 2100Z (passage van koufront) neemt de wind toe hard à stormachtig (7-8 Bft) met pieken tot 11 Bft uit ZW. Daarna draait de wind naar WNW en neemt af tot matig (3 Bft). Op maandag trekt een derde frontaal systeem door. Ook hier worden waarden tot hard à stormachtig (7-8 Bft) met pieken tot 11 Bft uit ZW bereikt.

De stormachtige wind (8 Bft) uit NW zorgde tijdens de nacht van 27/11/15 op 28/11/15 voor een toename van de golven aan de Westhinder tot ongeveer 300 cm. Na het krimpen van de wind vielen de golven in de loop van de voormiddag terug tot ongeveer 200 cm om rond deze waarde te blijven schommelen tot 's avonds. Na de passage van het warmfront wakkert de wind opnieuw aan, stijgen de golven en wordt de piek van 320 cm omstreeks middernacht bereikt.

De golven zakken zondagvoormiddag 29/11/15 opnieuw tot ongeveer 200 cm. Vanaf 12Z neemt de wind terug sterk toe en stijgen de golven opnieuw. De hoogste significante golfhoogtes worden gemeten tussen 12 en 18Z en liggen tussen de 350 en 400 cm. De gemiddelde golfhoogte van de 10% hoogste golven ligt omstreeks 15UTC rond 500cm. De passage van de hogedrukwig zorgt ervoor dat de wind op maandagvoormiddag (30/11/15) tijdelijk wegvalt tot zo'n 3 Bft. Hierdoor zakken ook de golven aan de Westhinder langzaam terug tot 135 cm. Het derde warmfront trekt omstreeks 09Z door en in de warme sector spant de wind onmiddellijk terug aan. De golven reageren snel en nemen 's namiddags opnieuw toe tot 400cm.

De voorspelling van de golven aan de kust werd bemoeilijkt door het wegvallen van de gegevens van de boei voor Oostende (OST) op 28/11/15. Ook de gegevens van Scheur Wielingen (SWI) waren niet beschikbaar en bijgevolg werd er voor dit stormrapport een beroep gedaan op de data van de locatie Trapegeer. De hoogste golven van het stormweekend werden bereikt in de nacht van vrijdag 27/11/15 op zaterdag 28/11/15. De noordwestelijke wind zorgde voor een toename tot 250 cm om vervolgens terug af te nemen tot 100 à 150cm in de loop van de voormiddag. 's Namiddags vallen de golven nog verder weg, samen met het krimpen van de wind, tot zo'n 60 à 70 cm. Na de passage van het eerste koufront komt de strakke westzuidwestelijke stroming op gang en stijgen de golven 's avonds en 's nachts tot tijdelijk 150 cm.

Zondagnamiddag trekt het tweede warmfront door en spant de wind opnieuw aan in de warme sector. De golven aan de kust stijgen tot 200 cm en vallen 's avonds terug tot ongeveer 130 cm.

Maandag nemen de golven aan de kust, na de passage van het derde warmfront, terug toe tot ongeveer 220 cm.

Voor de dagen 28/11/15 tot en met 30/11/15 bevinden we ons net na een springtijperiode en bijgevolg zitten we met vrij hoge harmonische hoogwaterstanden. De nacht van vrijdag op zaterdag zorgt de plotse ruiming naar NW net voor het hoogwater van 0120Z, voor een opzet van 65 cm en wordt er in Oostende een reëel hoogwater van 552 cm TAW geregistreerd.

Tijdens het daaropvolgende laagwater is de invloed van de NW-winden nog merkbaar en wordt er ook een opzet van 65 cm gemeten.

De wind krimpt terug naar WZW, ZW en tijdelijk ZZW en dit is onmiddellijk te zien in de opzetwaarden van het getij. Het hoogwater van 28/11/15 om 1315UTC kent nog maar een opzet van 5 cm en het laagwater van 's avonds (2025Z) zelfs een afwaaiing van 12 cm.

De opzet neemt op zondag opnieuw langzaam toe met de passage van de tweede warme sector. 's Namiddags resulteerde dit in een opzet op het hoogwater van 11 cm (1435Z: 495 cm).

De hierop volgende uren nam de wind nog verder toe uit de westelijke sector en vergrootte de opzet verder. Het effect werd enigszins getemperd door een mobiele hogedrukwig die 's nachts onze kust passeerde. Hierdoor viel de wind wat terug in kracht, net voor het hoogwater. De opzet van +72 cm resulteerde in een hoogwater van 533 cm TAW (30/11/15 0240Z).

Tijdens deze stormperiode werden de waarschuwniveaus van 560 cm TAW en 590 cm TAW niet bereikt.

Fig 1 : Windsnelheid (gered. tot 10 m) aan land (Zeebrugge)

28-29-30 november 2015

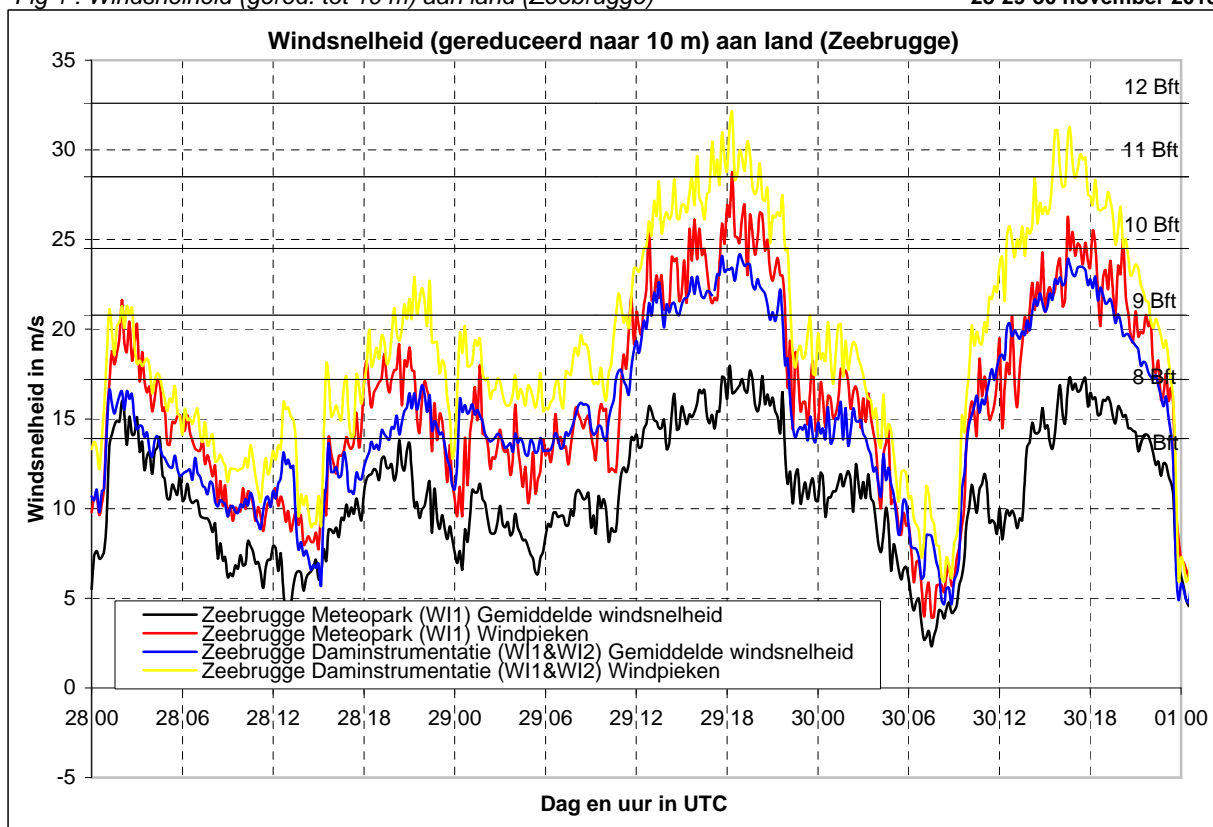


Fig 2 : Windrichting aan land (Zeebrugge)

28-29-30 november 2015

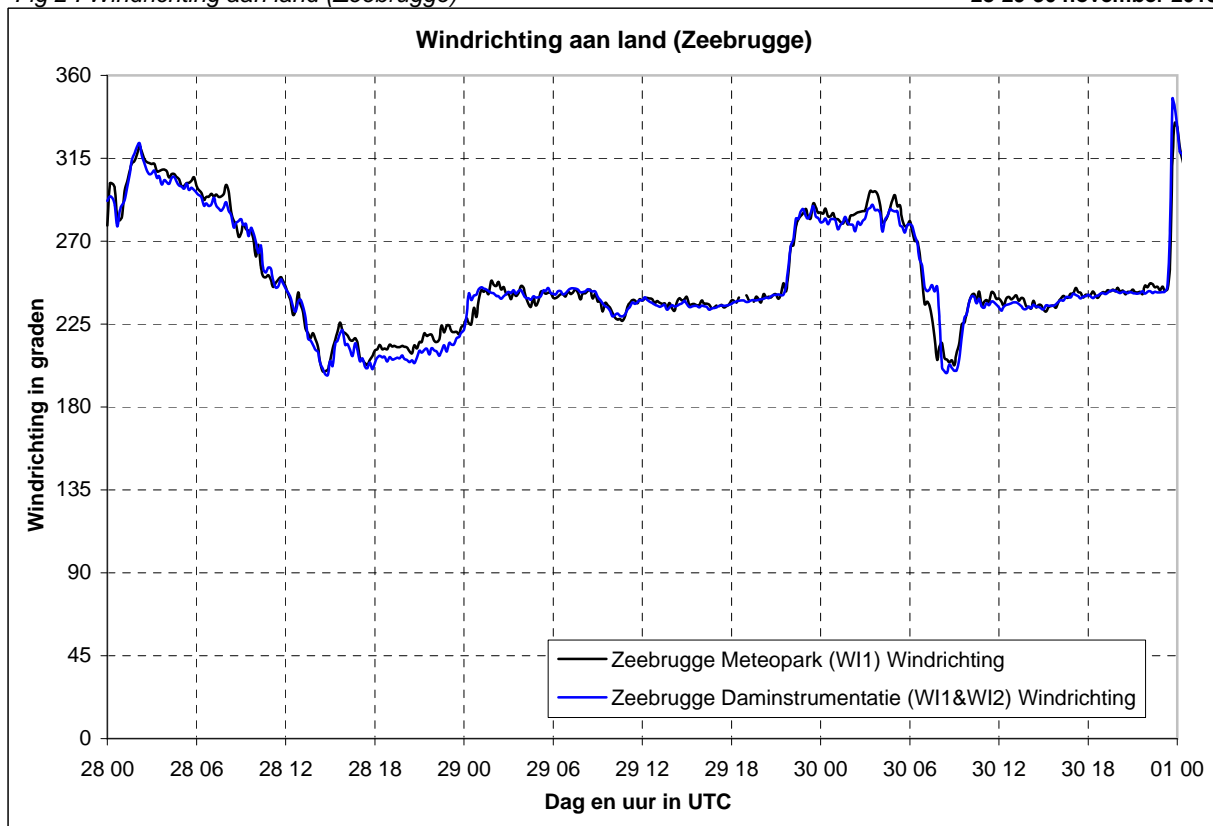


Fig 3 : Windsnelheid (gered. tot 10 m) op zee (meetpalen 0 en 7)

28-29-30 november 2015

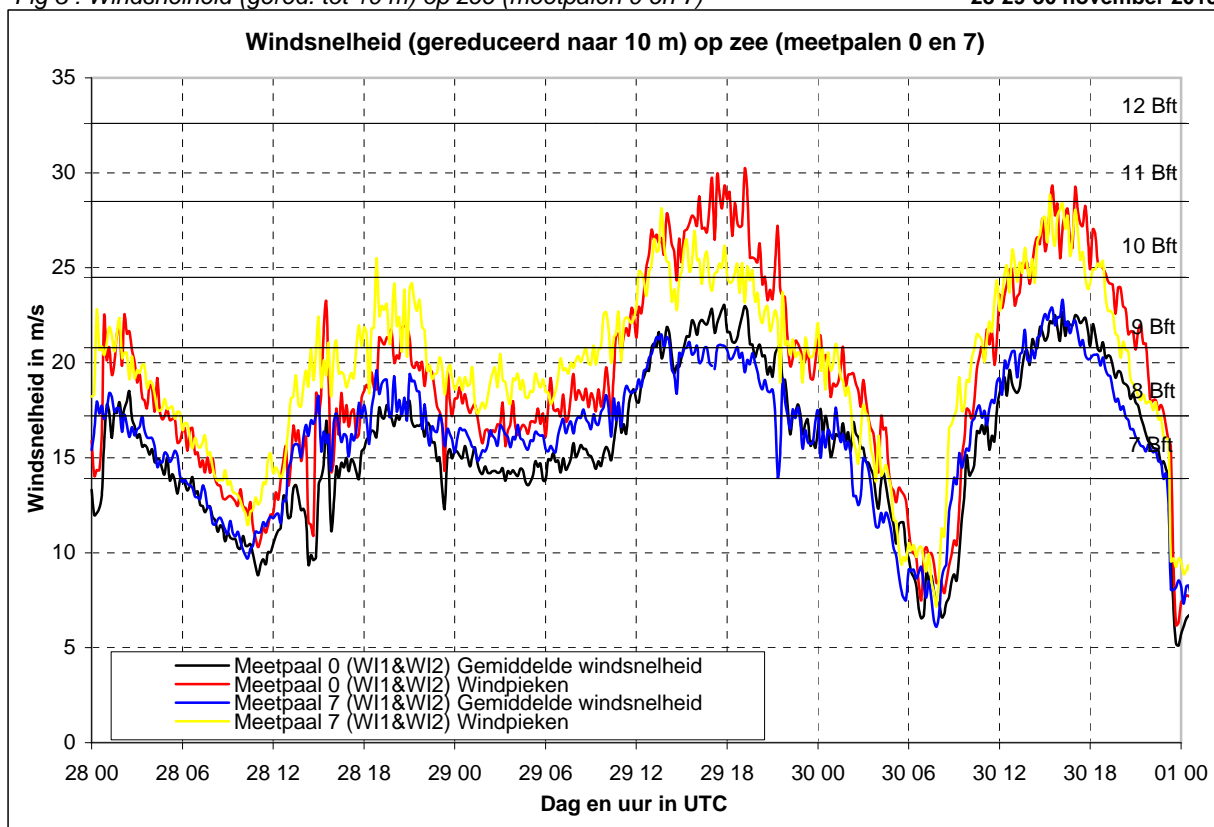


Fig 4 : Windrichting op zee (meetpalen 0 en 7)

28-29-30 november 2015

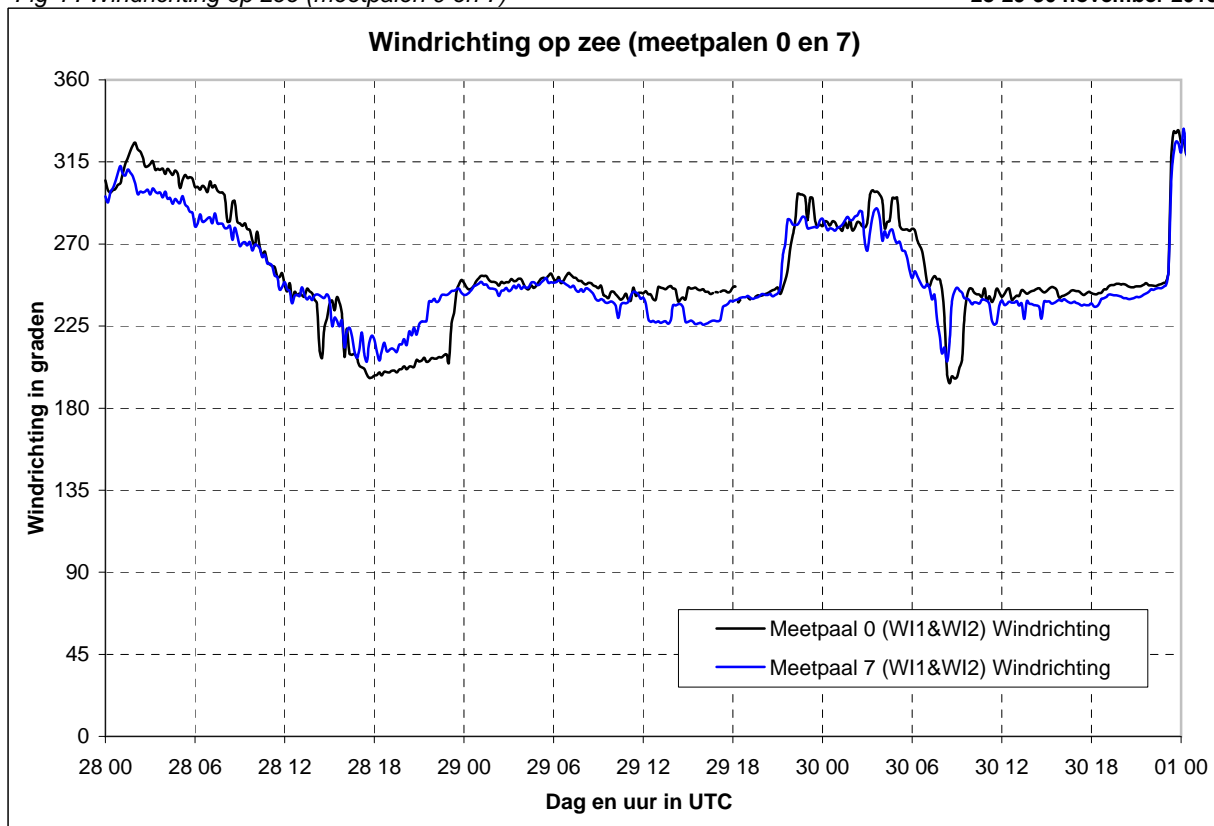


Fig 5 : Significante golfhoogte (in cm)

28-29-30 november 2015

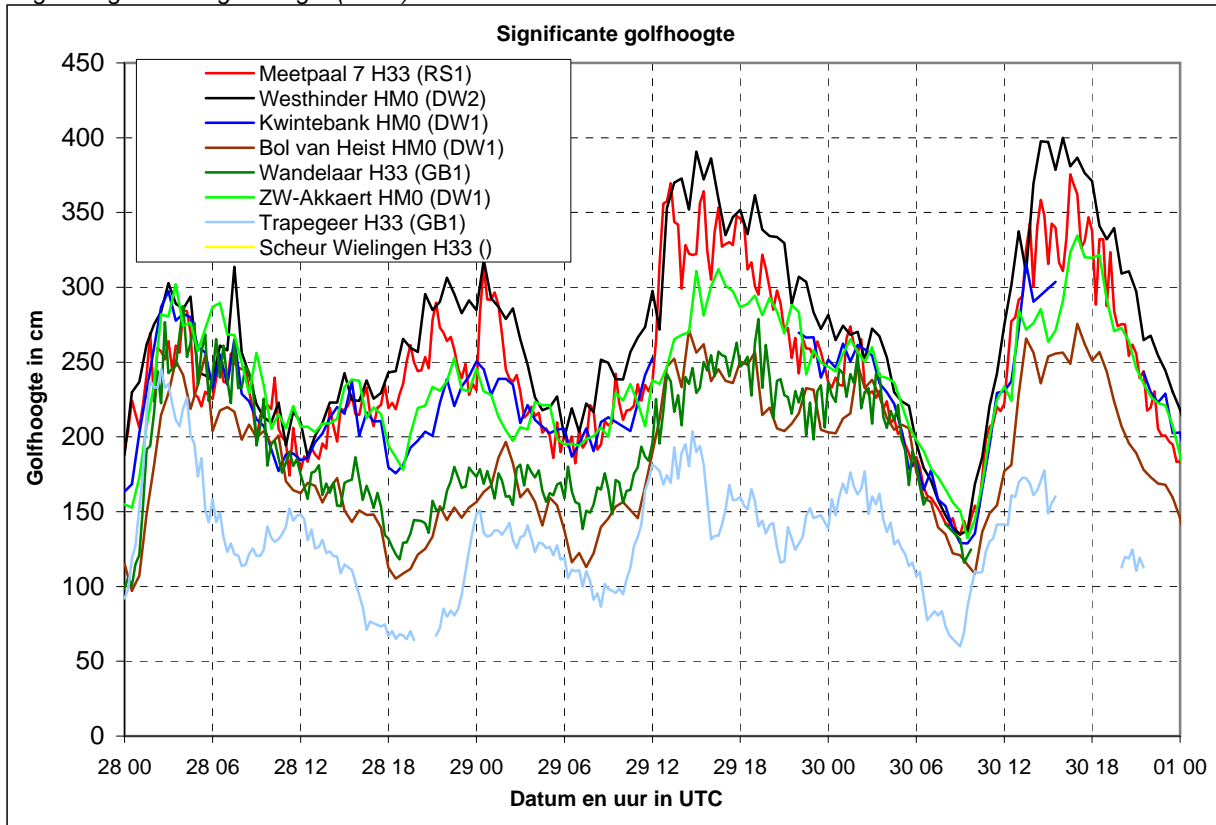


Fig 6 : 1% hoogste golven (in cm)

28-29-30 november 2015

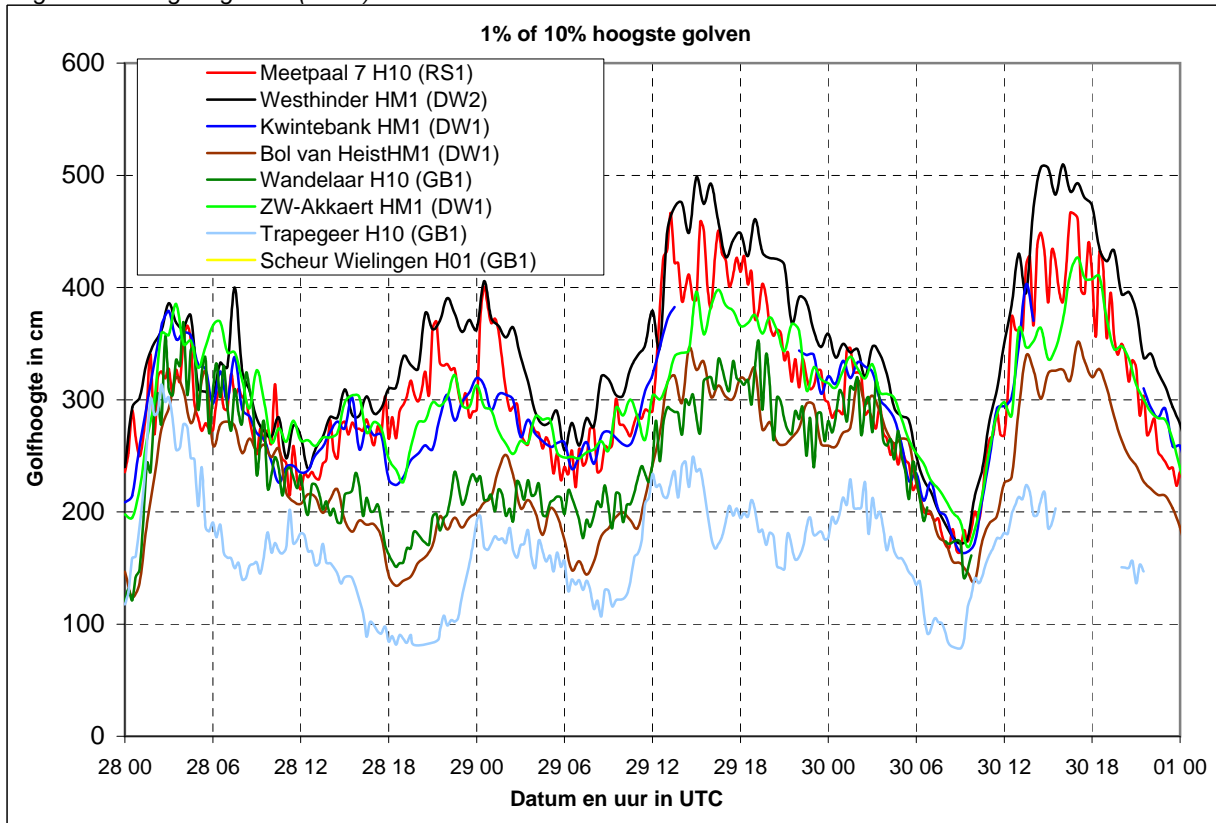


Fig 7 : Harmonisch peil, reëel peil, opzet Oostende (in cm)

28-29-30 november 2015

