

## **Beknopt stormverslag 03/02/1990**

Op het koufront van een moederdepressie (960 hPa) nabij IJsland ontwikkelde zich op donderdag 1/02 een secundaire kern. Deze kern trok snel van over de Atlantische Oceaan naar de westkust van het Iberisch Schiereiland. De kerndruk was gedaald tot net onder de 1000 hPa op vrijdag 2/02. Zaterdagochtend 3/02 trok de kern van de depressie over het Kanaal en werd daarom een kanaalrat genoemd. De laagste kerndruk van 990 hPa werd daarvoor al bereikt. Deze depressie volgde een zuidelijker traject dan de vorige storm ('Daria') op 25/01/90. De kern trok over de Belgische kust en het sterkste windveld was daardoor voor het binnenland weggelegd. Aan de kust was de wind veel minder krachtig. Het zwaartepunt van de storm was voor de Bretonse kust.

Zaterdagochtend 03/03 passeerde er een warmtefront en het werd omstreeks 1600Z gevolgd door een koufront. Na de doortocht van de depressie was er een mobiele hogedruk die voor een rustiger weertype zorgde. Deze depressie kreeg de naam 'Herta'.

Op zee (Meetpaal 5) was de wind zaterdagochtend 3/03 krachtig (6 Bft) met rukwinden van 50 km/h. In de voormiddag nam de wind toe tot hard (7 Bft) met rukwinden van 60 km/h. De wind kromp eerst van Z naar ZO en ruimde na de passage van het warmtefront naar Z.

Omstreeks 1600Z passeerde het koufront en de wind ruimde naar NNW. Van 1600Z tot 1800Z was er storm op zee (9 Bft) met rukwinden van 95 km/h. Na 1800Z nam de wind in kracht af tot krachtig à hard (6-7 Bft). De windstoten haalden snelheden van 50 tot 60 km/h. De wind kromp na de storm naar Z.

Aan de kust (Zeebrugge Meteopark) waaide de wind 's ochtends vrij krachtig tot krachtig (5 à 6 Bft) uit Z met rukwinden van 75 km/h. Bij de passage van het koufront nam de wind toe tot krachtig à hard (6-7 Bft). De wind ruimde bij de passage naar NW. 's Avonds werd de wind matig tot vrij krachtig (4-5 Bft) en kromp weer naar Z.

De kern van de depressie trok over het Kanaal en voor de Belgische kust, waardoor het sterkste windveld zuidelijker lag boven België. De kust ontsnapte aan de hevigste wind. In Luxemburg werd een windstoot van 133 km/h gemeten. Ook in Saint-Hubert werd er een windstoot van 131 km/h geregistreerd. Centraler in het land werden windstoten gemeten van 122 km/h (Bierset) en 106 km/h (Zaventem). Aan de kust waren de windstoten minder hevig. Aan meetpaal 5 was er een maximale waarde van 95 km/h en in Koksijde 100 km/h.

De Bretonse kust had te maken met het sterkste windveld toen de depressie het diepst was. Daar was er een zeer zware storm (11 Bft) met even orkaankracht (12 Bft).

De significante golfhoogte op zee (Akkaert) schommelde 's ochtends tussen 100 en 150 cm met pieken van 150 tot 250 cm die wat afnamen. Tijdens de korte storm op zee nam de significante golfhoogte snel toe tot 345 cm om 1930Z. De hoogste golven hadden een hoogte van 400 cm. Na de kortstondige storm nam de golfhoogte af tot 120 à 150 cm vrijdagochtend. De hoogste golven waren afgenomen tot 150 à 200 cm.

Aan de kust (A2-Boei) was de significante golfhoogte 's ochtends 100 cm en het nam af tot 45 cm om 1500Z. Daarna was er een snelle stijging tijdens de storm op zee. De golfhoogte steeg tot 320 cm met pieken van 400 cm. Na 2000Z daalde de golfhoogte tot 80 cm om 0600Z. De pieken daalden tot 100 cm.

De korte storm, dat vooral het binnenland aandeed, passeerde enkele dagen na een springtij. Het harmonisch hoogwaterpeil lag in deze periode tussen de 400 en 430 cm. 's Ochtends was er met een Z tot ZO wind afwaaiing. Er was een opzet bij de kortstondige windruiming naar NW. Het waaide bij deze ruiming ook het krachtigst. Daardoor was er opstuwing van het water naar de Belgische kust. De volgende dag kromp de wind naar Z en was er afwaaiing van ongeveer 30 cm.

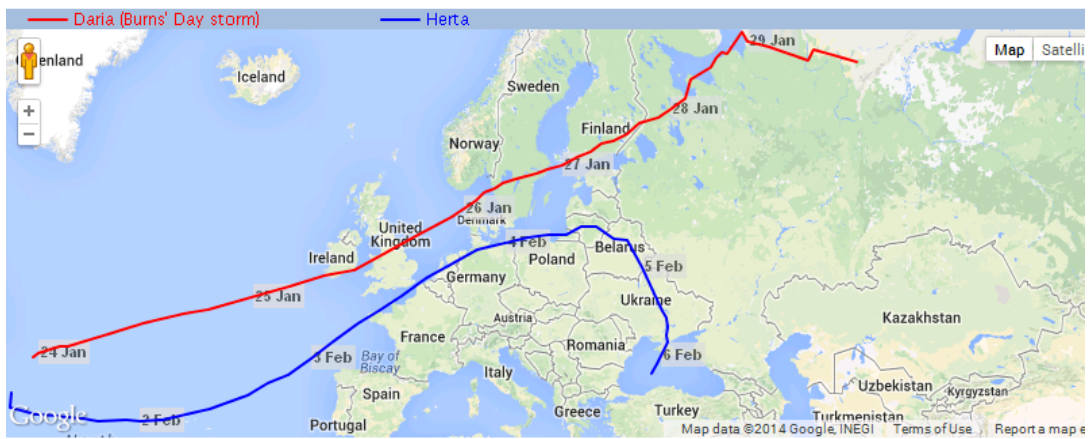
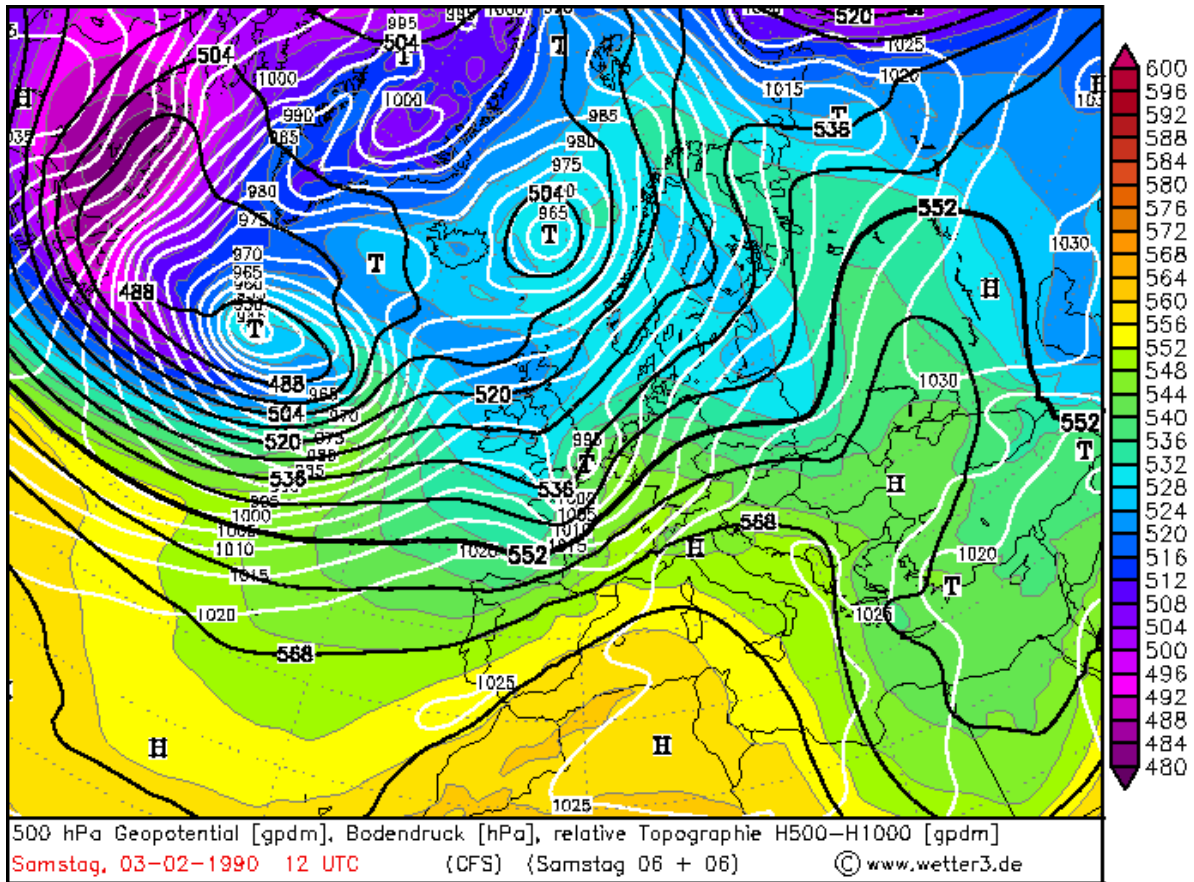


Fig 1 : Windsnelheid aan land (Zeebrugge)

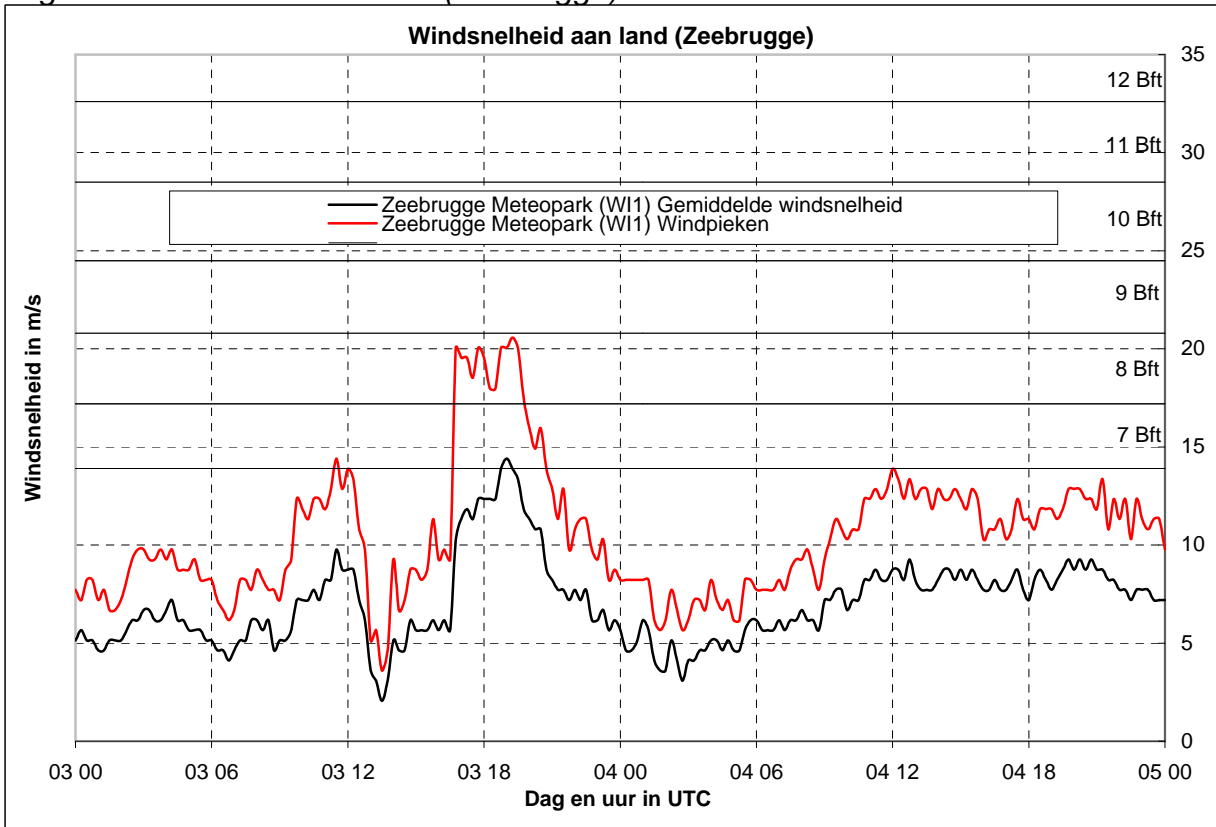


Fig 2 : Windrichting aan land (Zeebrugge)

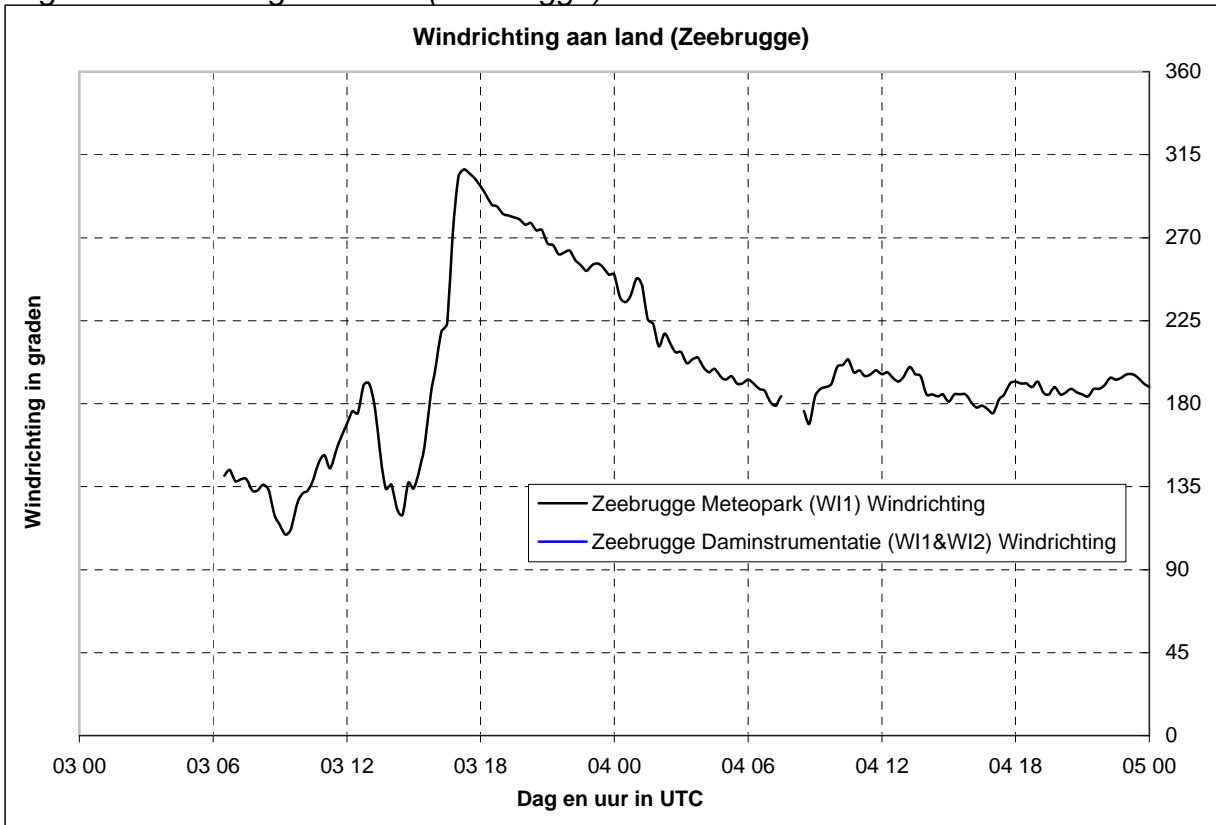


Fig 3 : Windsnelheid op zee (meetpalen 0 en 5)

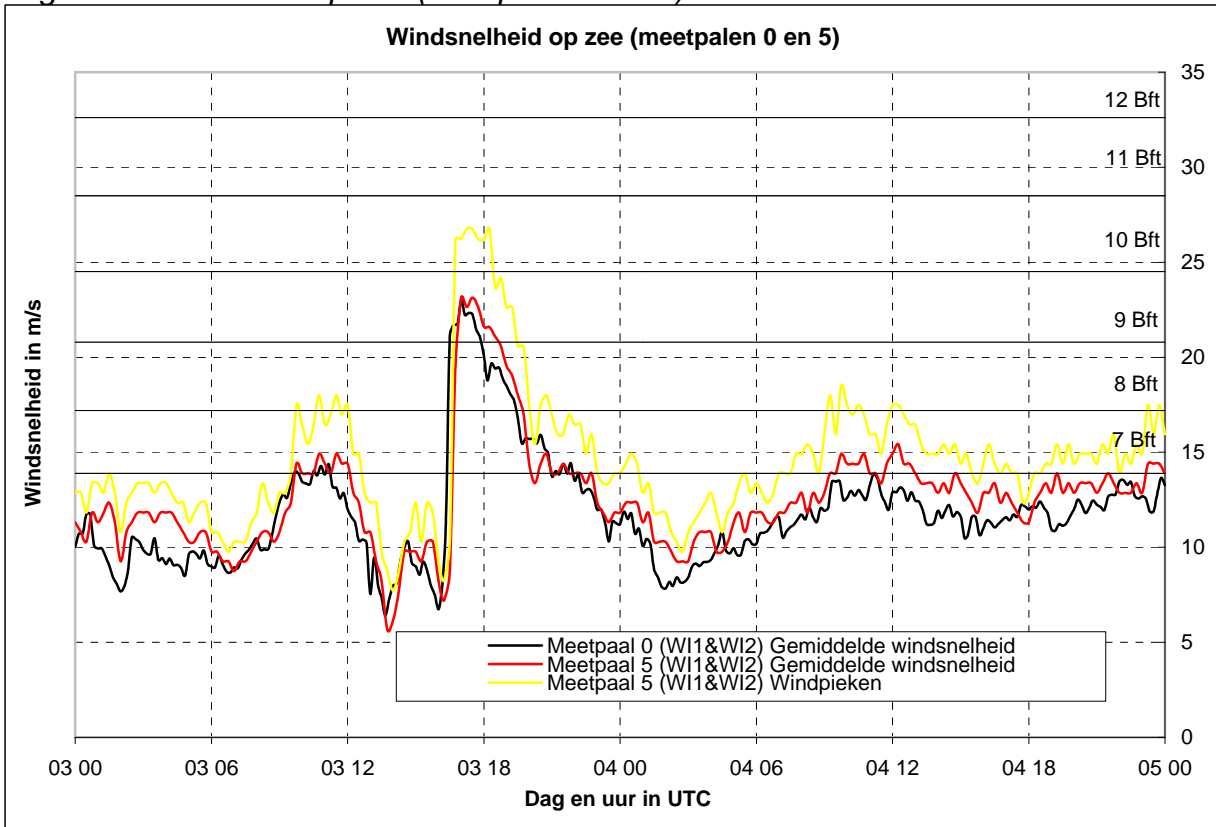


Fig 4 : Windrichting op zee (meetpalen 0 en 5)

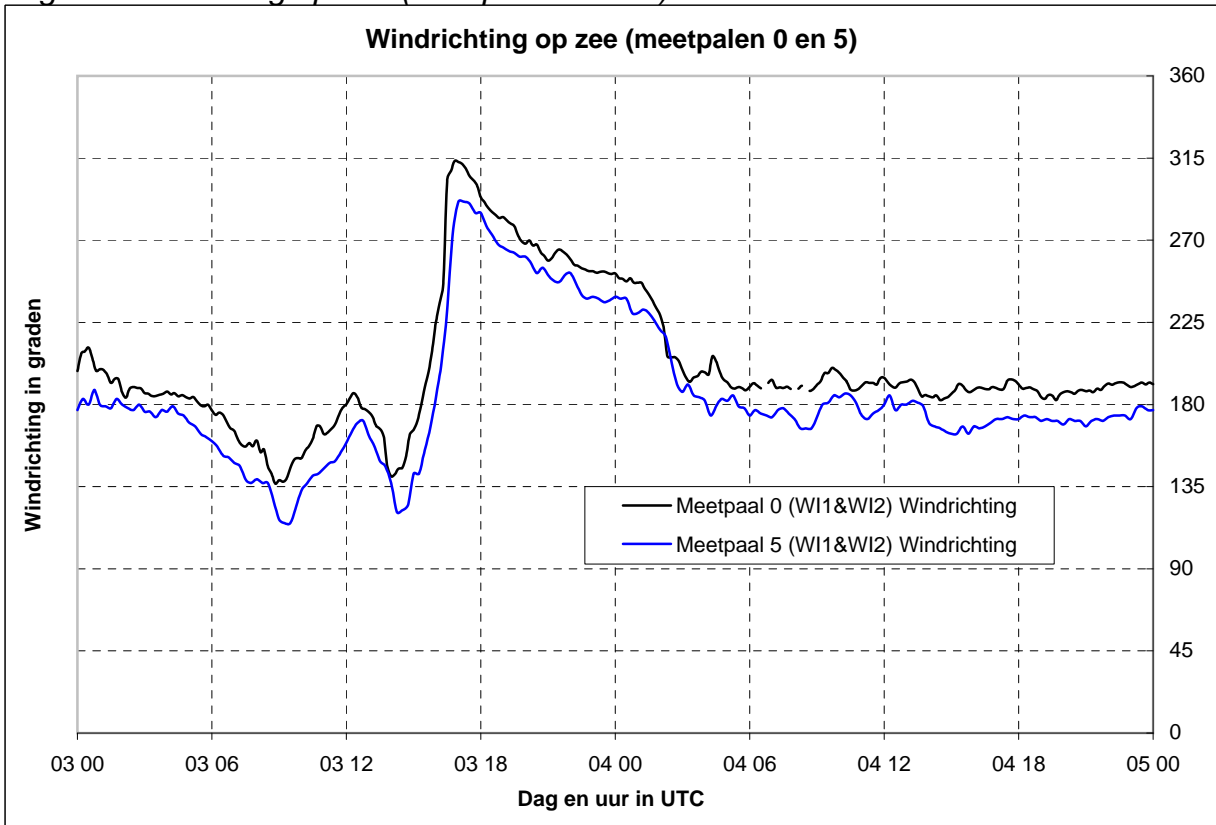


Fig 5 : Significante golfhoogte (in cm)

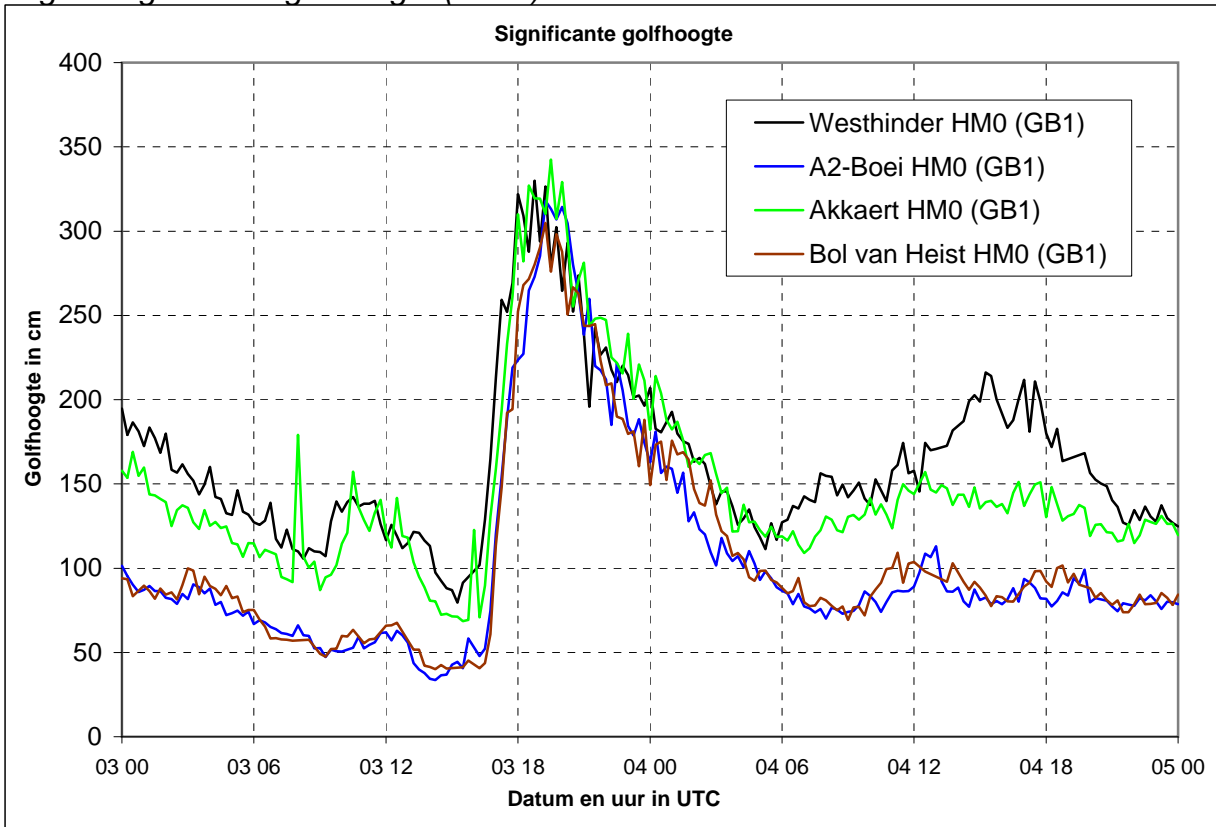


Fig 6 : 1% hoogste golven (in cm)

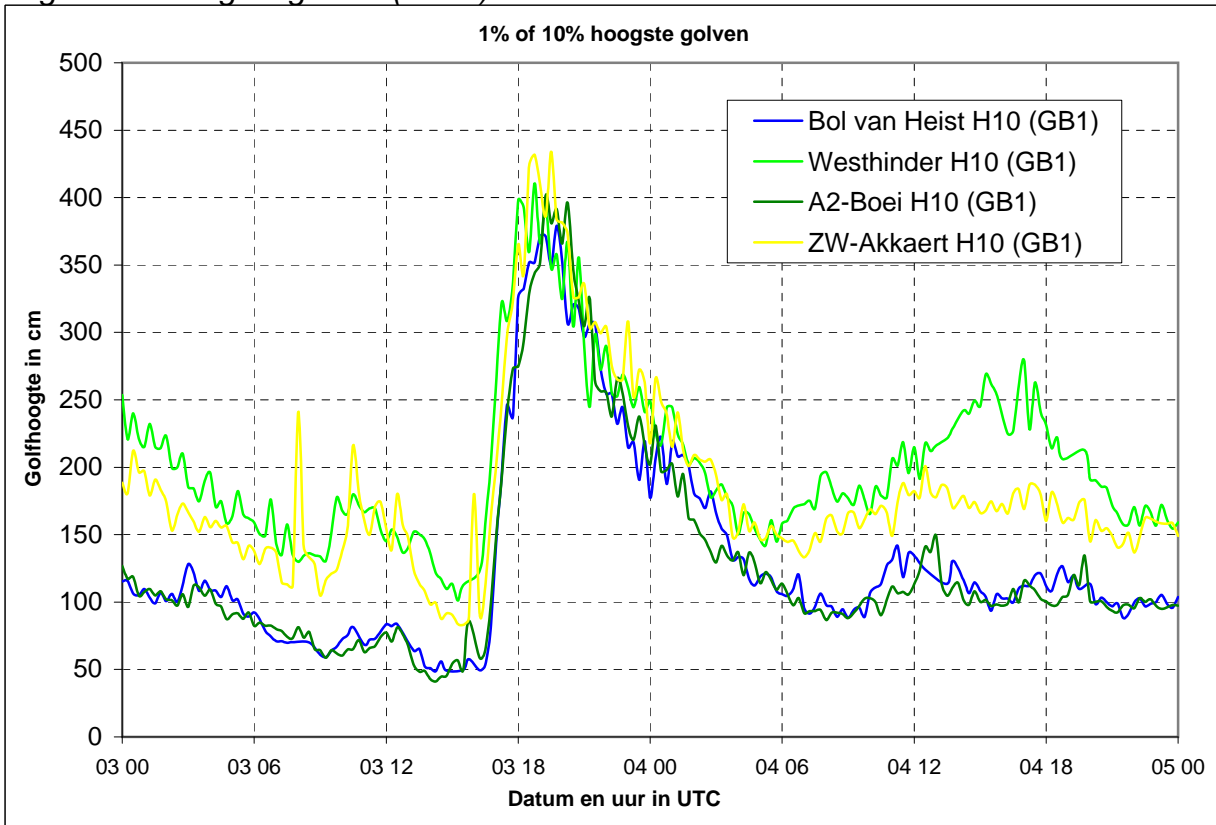


Fig 7: Getij

